

### FINAL DE CURS A SA GRANJA

El passat 16 de juny de 2016 vaig visitar de nou el Centre de Capacitatció i Experiències Agràries de Maó-Menorca. Els alumnes feien el darrer control de l'alimentació de les vaques i, a la vegada, determinaven la condició corporal de les vaques, que servia com a una part de l'examen final. En arribar tenien una vaca per controlar, cada alumne apunta la seva determinació de cada vaca i després fan el barem definitiu. A la vaca en qüestió la vaig pessigar en la inserció entre la cua i el pubis, i mentalment li vaig posar un 2, coincidint amb dos dels alumnes que estaven pròxims a mi. Encara que la palpació i la valoració siguin subjectives, aquest mètode ajuda a predir les reserves corporals que poden alliberar-se en forma d'energia metabolitzable per convertir-se en llet. És un mètode molt fiable i fàcil de fer.



A la foto, ja clàssica, on podem veure Ramon Trias, a la vaca li vam posar un 2: es pessiga bé, no acumula greix però la pell és flexible

Ara esperarem les dades del control anual de l'alimentació per tal de comparar amb altres anys i fer el seguiment de la producció.

### L'ENTORN DE LES AULES I DE L'ESTABULACIÓ

Destaca la senzillesa i el bon gust, la netedat i l'enjardinament funcional sense estridències. Ho podem veure a les fotos següents.



Zona d'entrada a l'escola i a les oficines



Jardí amb gespa, testos i maquinària ja obsoleta (arada de discos)



Dipòsit d'aigua i paret seca rematada de blanc



Antic edifici de Sa Granja al fons, galliners i zona enjardinada



Paret que envolta edifici antic, amb abeurador a la zona del jardí amb aloc<sup>1</sup> (arbre)



Paret rematada amb lloses

### EL SOTABOSC I L'HORTA

En Pere Vinent, amb l'ajuda d'en Tòfol/Tobal Carreras, s'encarrega, entre d'altres feines, de pardedar les parcel·les (tanques), crear espais nets de malesa d'arbusts i brosses que hi creixen, de les zones enjardinades i del manteniment de l'horta, la qual serveix de pràctiques als alumnes del Centre. De parlar amb ells faig aquest article, resum del que he observat, amb l'ajuda del diccionari Alcover-Moll per tal de saber sobre moltes paraules per a mi oblidades o desconegudes, recolzat en les oportunes puntualitzacions d'en Bustamante (director del Centre) i d'en Allés, enginyers agrònoms i professors del Centre, i en els apunts de paret seca de l'exalumne Guillermo Taltavull Marqués.

### LA PARET SECA I ELS CLAPERS<sup>2</sup> PAREDATS

La paret seca tan característica de Menorca, amb la seva inqüestionable funció agrícola i ramadera, va deixant pas a grans extensions de pastura o a una vegetació arbustiva de mates (llentiscle<sup>3</sup>, ullastre<sup>4</sup>, esbarzer<sup>5</sup>, entre d'altres).

<sup>1</sup> Aloc: planta verbenàcia, *Vitex Agnus-castus* L.; cast. *sauzgatillo*. Es un arbust de dos metres d'alçada, olorós; té les fulles peciolades, palmades, amb cinc o set folíoles lanceolades, enteres, tomentoses blanquinoses per davall; les flors són blavoses, moradenques o rosades, petites, amb el calze tomentós de cinc dents triangulars i la corol·la bilabiada; els estams sobresurten; el fruit és rodó, petit, de color negre vermellós. Se fa per marges i llocs humits de la regió mediterrània (Alcover-Moll)

<sup>2</sup> Claper: 1. Munt de pedres en el camp. 3. Munt de coses apilotades (Men.). (Alcover-Moll)

## La capacitació agrària una eina vital per al camp

A la terra es fa un solc (escombra<sup>6</sup>) d'amplada igual a la que ha de tenir la paret, i es va construint amb pedres a la base ben encaixades, sobre les quals s'hi superposen files de pedres soltes, que se'n diuen filades, i es va omplint de pedres petites (rebles<sup>7</sup>). Les cantonades són de pedres grans i a la part superior o bé no hi ha cap tipus de coberta més que les pedres de més grandària, que s'anomenen cobertores<sup>8</sup>, o bé s'acaben amb llosses o amb mescla de calç i grava (argamassa).

Segons l'acabament, o sigui segons la cobertora, les parets tenen diferents denominacions. La més usual és la del camp acabada amb llosses o amb pedreny de les mateixes tanques. Les altres són més d'adornament i responen a la proximitat a les cases i a les possibilitats econòmiques del lloc. Paret d'esquena d'ase en punta o rodona, acabades en fang, paret de senyor (esquena d'ase rodona amb faixa), i, també, hi ha paret seca que serveix de forro i/o sòcol.



Paret de senyor a l'entrada antiga de Sa Granja



Paret amb cobertora plana d'argamassa

En la construcció de les parets el paredador<sup>9</sup> va encaixant les pedres segons les seves formes naturals. Els **portells** (obertura estreta deixada en una paret o marge per a permetre el pas a homes o a bestiar), les **barreres**<sup>10</sup> per tancar els portells, fetes pels araders<sup>11</sup>, en general d'ullastre, els **botadors** (pedres posades de manera que surtin un poc de la paret formant una escala), les **passadores** (forats fets a la paret per permetre el pas d'ovelles, porcs, etc., fets amb pedres superposades i llosses), són elements usuals a la paret seca. El manteniment de la paret ha de ser anual, tant per treure els xucladors (mates, ullastres, etc.) que, amb la pluja, provoquen enderrossalls (conjunt de pedres caigudes d'una paret) com per conservar les passadores netes. A cada indret es té el tipus de paret segons el pedreny disponible.

<sup>3</sup> Mata o llentiscle: *Pistacialentiscus*, segons Alcover-Moll el llentiscle serveix d'aliment als ocells i al bestiar; antigament en feien oli per al llum.

<sup>4</sup> Ullastre: *Olea sylvestris*, Olivera borda, no empeltada.

<sup>5</sup> Esbarzer: planta de la família de les rosàcies, de diferents espècies del gènere *Rubus* (móres d'esbarzer).

<sup>6</sup> Escombra: 3. Fossat o clot llarguer que es fa en terra per a construir-hi els fonaments d'un edifici (Mall., Men.) (Alcover-Moll)

<sup>7</sup> Reble: pedra no més grossa que queb en el puny d'un home.

<sup>8</sup> Cobertora: La filada més alta d'una paret seca, que està composta de pedres més igualenques que les altres de la paret (Men.) (Alcover-Moll)

<sup>9</sup> Paredador: el que té per ofici fer paret seca de les tanques. Una cana és la mesura longitudinal que consta de vuit pams (aproximadament un metre i seixanta centímetres)

<sup>10</sup> Barrera: sobre les parts d'una barrera (ganxo, armella, polliquera o polleguera, escasses, ganxet, etc.), i les diferents modalitats de barreres es pot consultar <http://www.araderdemenorca.com/fotos/barreres/index.php> i paraula a paraula Alcover-Moll.

<sup>11</sup> Arader: fuster que es dedica especialment a fer arades, carros i altres arrels de llenya propis de l'agricultura (Men.) (Alcover-Moll)



## La capacitat agrícola una eina vital per al camp



Portell amb barrera d'ullastre amb polliguera<sup>12</sup>



Escassa<sup>13</sup> de marès per enclastar la barrera



Reconstrucció de la paret



Portell per respectar una mata molt vella

<sup>12</sup> Polliguera o Polleguera: peça de pedra, de ferro o altra matèria dura, amb un ull o clot dins el qual entra i gira el piu o eix de rotació d'una porta, barrera, etc. (Alcover-Moll)

<sup>13</sup> Escassa: Anella o forcat de fusta, de ferro o de pedra, dins el qual balla el coll o part superior del batedor d'una barrera (Mall., Men.). (Alcover-Moll)



*Detall de la paret amb acabat de llosses*

A les parets seques dels hortalers (tros de terra tancat de paret, on es conreen arbres fruiters i de vegades hortalissa i llegums) hi sol haver canalitzacions de pedra per a la conducció de l'aigua procedent d'una sínia o un safareig cap al lloc que es vol regar<sup>14</sup>.

A continuació veurem unes fotos de la reconstrucció d'una paret i algunes dades d'interès.

---

<sup>14</sup><http://culturapopularmenorca.cat/continguts/>





*Part de paret reconstruïda amb cobertura de lloses, amb estaquetes d'ullastre inserits a la mateixa, per recolzar-hi les canonades per al reg d'auxili a l'horta, evitant malmetre-les en llaurar, i part de paret per reconstruir*



*Es desmunten les diferents filades de la paret i s'amunteguen en fileres uniformes per destriar els rebles, els macs o còdols, les lloses, etc.*



*En la reconstrucció en primer lloc es posen les de la base (fonamentada), després les pedres grosses (fonament) i a continuació les filades. Els rebles omplen els buits.*



## La capacitació agrària una eina vital per al camp



Detall de la paret amb estaca i ginyola<sup>15</sup>



Paret acabada: base 1 m, alçada 1,40 m, amplada cobertora 0,45 m

*El temps empleat per dues persones, en aquest cas en Pere Vinent i en Tòfol Carreras, per reconstruir 17 metres de paret (unes 10 canes) és de 120 hores. Paredar només necessita mà d'obra especialitzada i temps, no s'empra cap mena de material extra<sup>16</sup>*

El perquè de les parets de pedres no només és per organitzar les tanques per cultivar i pasturar, sinó també per deixar la terra lliure de pedres per poder llaurar, conrear, pasturar, en millors condicions, a redossa del vent. **Espedregar** significa treure pedres d'un tros de terra, sigui per a facilitar el conreu, sigui per fer paret, i es van col·locant dins clapers generalment paredats. Una clapa és una petita extensió que es distingeix, per alguna cosa, de la superfície que l'envolta; per exemple una «clapa d'arbres» (un boldró o grup d'arbres enmig d'un camp sense vegetació), o una «clapa en el bosc» (un tros de terra sense vegetació enmig d'un bosc), o un redol de pedres o pedreny que no és altre cosa que un conjunt de trossos de pedra petits (rebles) que s'usen per a omplir buits entre les pedres grosses quan es construeix un marge o una paret, o per formar el paviment d'un camí, etc.

Les fotos següents mostren algunes clapers de pedreny de *Sa Granja*



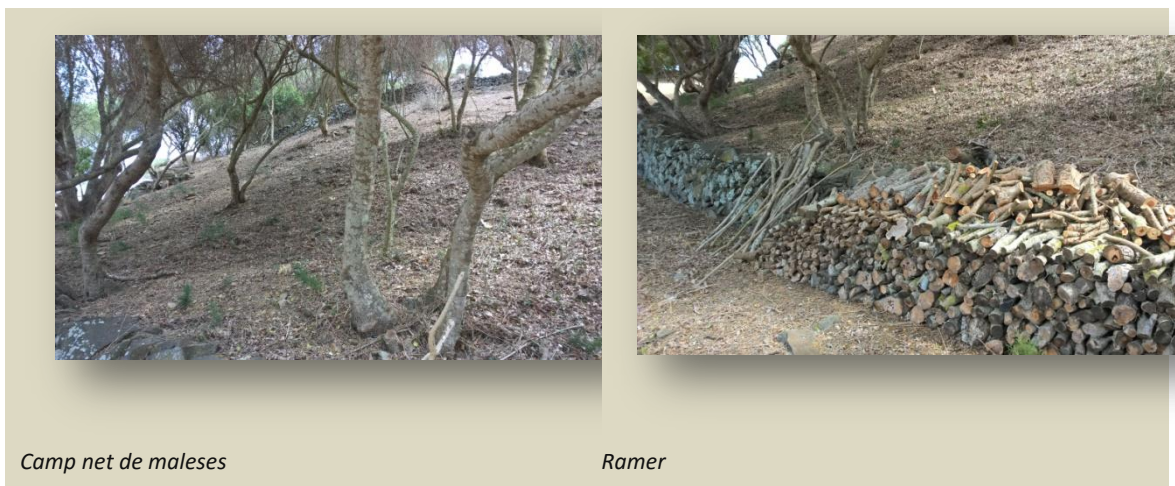
<sup>15</sup> Ginyola: cordill amb què s'assenyalen línies rectes, sia per a construir parets, sia per a sembrar plantes a rengle, etc. (Alcover-Moll)

<sup>16</sup> Fa dos anys, precisament en una excursió amb alumnes de *Sa Granja*, des de l'autobús vam observar els paredadors que alçaven les parets adjacents de la carretera de Maó-Ciutadella per mor de la reforma. El comentari que varem fer va ser que era mà d'obra d'origen marroquí i que eren molt bons en aquest ofici. Es valora aquesta feina, per cana de paret alçada, segons el tipus de pedreny, ja que en açò hi ha dificultats intrínseques, o sense tenir-ho en compte? Ja sabem que una cosa és la paret del migjorn, i altra les de tramuntana, per dir-ho de dues modalitats ben diferents.

## La capacitació agrària una eina vital per al camp



El desbrossament dels boscos, en general d'ullastres, és una pràctica antiga que permet preservar les zones d'incendis i abastir-se de llenya.



*Camp net de maleses*

*Ramer*

## HORTA

Els alumnes també fan pràctiques d'horta a una tanca amb reg d'auxili, si bé el sistema és propi de secà i natural. En el següent esquema explicarem què hi ha a l'horta i com es fa la rotació dels cultius. El primer esquema correspon a l'any 2015/16 i el segon a l'any 2016/17, i així successivament es fa la rotació, canvi horitzontal i canvi vertical, tant per als cultius de parcel·les com per els de solc.





## La capacitació agrària una eina vital per al camp

### Any agrícola 2015/2016

#### Parcel·les de 5x10 m

	Solcs o línies de 10 m
<b>Mongeta</b>	Síndria
	Tomàtic <i>raf</i>
	Gira-sol
	Cogombre
<b>Alls</b>	Meló de tot l'any groc
	Tomàtic per ensalada
	Blat d'indi
	Meló pinyonet
<b>Cigrons</b>	Pebre (pebrot) quatre cantells
	Blat d'indi
	Albergínia
	Meló groc franges verdes
<b>Ceba</b>	Tomàtic de cirereta
	Gira-sol
	Pebre (pebrot) italià
	Carbassó

### Any agrícola 2016/2017

#### Solcs o línies de 10 m

Solcs o línies de 10 m	Parcel·les de 5x10 m
Tomàtic <i>raf</i>	<b>Alls</b>
Gira-sol	
Cogombre	
Meló de tot l'any groc	
Tomàtic per ensalada	<b>Cigrons</b>
Blat d'indi	
Meló pinyonet	
Pebre (pebrot) quatre cantells	
Blat d'indi	<b>Ceba</b>
Albergínia	
Meló groc franges verdes	
Tomàtic de cirereta	
Gira-sol	<b>Mongeta</b>
Pebre (pebrot) italià	
Carbassó	
<b>Síndria</b>	

## La capacitació agrària una eina vital per al camp

Entre els diferents cultius s'hi intercalen plantes per fer fugir insectes - alfàbega o alfàbrega (*Ocimum basilicum*), pota<sup>17</sup> (*Nicotiana rustica*), clavell de moro<sup>18</sup> (*Tagetes erecta*) i caputxina<sup>19</sup> (*Tropaeolum*).



Pota



Clavell de moro



Alfàbrega



Caputxina

A continuació podem veure una seqüència dels diferents cultius.



Mongeteres



Cigroneres

<sup>17</sup> Pota: classe inferior de tabac, espècie *Nicotiana rustica*, que es cultiva a les Balears i fa una olor molt forta i desagradable. (Alcover-Moll)

<sup>18</sup> Clavells d'agost, o clavells de moro, o clavells de mort, o clavells d'Indi: herba olorosa de la família de les compostes, espècie *Tagetes erecta*, procedent de Mèxic i cultivada en jardineria. (Alcover-Moll)

<sup>19</sup> Caputxina: planta tropeolàcia de les espècies *Tropaeolum majus* i *Tropaeolum minus*, que es cultiven com a plantes d'adorn en els jardins i fan les flors grogues i esperonades. (Alcover-Moll)



La capacitat agrícola una eina vital per al camp



*Carbassoneres*



*Cebes per fer Porreres*



*Tomatigueres*



*Tomàtics raf (entre pota)*



*Pebroteres entre gira-sol i carbassoneres*



*Meló de tot l'any*



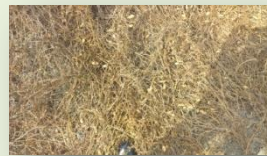
*Meló groc franges verdes*



*Síndria de Menorca que s'ha anat hibridant (moltes són llargues i amb retxes i van cap a rodones amb pepides blanques)*



*Síndria rodona*



*Guixa de Mallorca, fesol verd (lathyrus) però no és el d'aquí*





El planter de **cebes** es fa dins l'estiu, a partir de l'1 de setembre, i finalment es planten el novembre. La ceba porrera es la ceba de segon any que es deixa florir. Es posen dins un sac cap per avall i penjades es deixen assecar perquè grani la llavor.

Els **alls** es sembren a la lluna vella de gener, en el sementer d'hivern, directament al terreny i no es toquen.

## La capacitat agrícola una eina vital per al camp

Les **mongetes** es comencen a sembrar l'abril, i després es van sembrant en tandes cada 15 dies, per tal de tenir-ne tot l'estiu.

A l'antic hivernacle s'hi fan planters i diferents cultius aprofitant les canalitzacions de reg.



Solcs de plantes de cacauets i solc de julivert



Detall de les canalitzacions per al reg

## UNA OPINIÓ

Observant l'horta, la paret seca, les zones enjardinades, el sotabosc, etc., hom es dóna compte de que si l'ofici i l'afició van juntes tot és més fàcil i els alumnes han d'entendre més pel que veuen que pel que es pugui dir. En Pere Vinent, i des del director fins la darrera persona que treballa a *Sa Granja*, coneixen bé les tradicions del camp menorquí, aquelles que han prevalgut i que en segons quines circumstàncies encara hi tenen sentit, però no estan adherits a la tradició com si fos una costum inamovible. El camp és dinàmic i fer paret seca no té el mateix sentit que temps enrere, però al camp, a la terra, hi continua havent pedres, i alguna cosa s'ha de fer si es vol conrear en condicions i, alhora, mantenir l'entorn net. No oblidem que l'agricultura és la mà de l'home sobre la terra, és un conjunt de tècniques i coneixements relatius al seu conreu, no és, per tant, necessàriament, una repetició d'allò que es feia abans, és una ciència viva. Segons quins coneixements tinguis així ho faràs. Tot i així, sembla haver-hi una necessitat de posar cognoms a tot, agricultura biològica, agricultura ecològica, etc., i per a mi, agrònom, només hi ha una agricultura, aquella que aplica l'home amb coneixement, tenint en compte les limitacions de l'entorn i amb la saviesa que fa el saber que els recursos són limitats i la necessitat de transmetre un patrimoni cultural. El cas és que a l'agricultura que practiquen el 98% dels pagesos ara, també, li diuen *convencional*. El que passa és que uns ho fan bé i d'altres no, però açò no és exclusiu d'un grup o d'un altre.

El dia que visitava *Sa Granja* vaig llegir al diari el titular següent: *El Govern no subvencionarà el uso turístico de los 'llocs', y Medio Ambiente reorienta las políticas de desarrollo y duplica las ayudas a la agricultura ecológica.*

Sobre l'ús turístic no tinc res a dir, ja des de l'inici del turisme a cases de pagès molts van veure una sortida al rendiment de l'explotació agrícola o ramadera i es convertí en turisme a zones agrícoles, una espècie de parc temàtic, una vaqueta, una gallineta, vinyes, fruiters, tot molt ben harmonitzat, molt diferent del dia a dia a pagès.



## La capacitat agrícola una eina vital per al camp

Sobre l'augment d'ajudes a l'agricultura ecològica sí hi tinc a dir. Si la gran majoria és *convencional* per què no es dediquen partides pressupostaries, eliminant tot tipus d'ajuda directa, a reorientar, a procurar que el pagès o el ramader utilitzi els recursos sense malmetre ni les capes freàtiques ni l'ambient. Amb objectius clars. Per exemple, com feia extensió agrària: "Que 10 ramaders a l'any en curs posin canalitzacions als ensitjats", "Que 10 ramaders reciclin l'aigua de netejar les instal·lacions de munyir", "Que 10 hortolans (hortolans) segueixin un pla d'adobament en base a la riquesa del sol i les necessitats dels fruiters". Perquè l'extensió agrària era el mètode de transmissió de coneixement on el pagès era el centre transmissor i, a la vegada, el receptor. Bé, no cal seguir. Seria suficient plantejar "quina agricultura volem", o potser ja s'han plantejat que no hi ha res a fer?.

Sobre la formació professional agrícola caldria fer algunes puntualitzacions. A Espanya allà pels anys 60-70 del segle passat es crearen els centres de Capacitació Agrària, com el d'aquí. Tenien la finalitat de capacitar els fills dels pagesos en les noves tecnologies i, alhora, en tots aquells coneixements inherents a tota persona. Eren, eminentment, centres per a pagesos i per a les seves famílies. Per fer de pagès s'ha de venir de pagès, es deia i, encara, es diu. No és una feina fàcil. No requereix només uns cursos d'aprenentatge o d'ensenyament reglat. Si un fill de pagès després de la capacitat deixava l'ofici era una decepció per a la direcció del centre. Els professors, en general, professionals de les ciències agràries i ramaderes, feien un seguiment del futur del jove agricultor. Quan acabava ja entrava a la seva explotació o en un altre com a titular, i els professors se'l trobaven en el dia a dia, ja que tots formaven part del "taller" que era el camp. El jove amb el certificat no marxava a la Universitat o una altre tipus de feina diferent per a la que s'havia capacitat. El professor no era un especialista en una matèria, tot i que ho podia ser, era sobretot un generalista que tenia l'explotació, en el seu conjunt, al cap.

Algunes coses han variat. Hi ha menys pagesos, n'hi ha de nous, gent que vol aprendre una tècnica com ara la gestió tècnica de l'horta, entre d'altres. Però no s'ha de confondre fer de pagès a temps parcial que ser-ho les 24 hores del dia de tots els dies de l'any; el que és titular d'una explotació agrària ho és a temps complet, no és una afició de primavera/estiu, ni de caps de setmana. Que hi hagi cursos per aprendre les tècniques agrícoles és una cosa i preparar o capacitar per dur una explotació és un altre de ben diferent.

Seria d'interès que els rectors de l'Educació o de l'Ensenyament ho tinguessin present. Les pràctiques es fan a les explotacions i l'ensenyament està dirigit a la finalitat de que el jove capacitat porti una explotació, i que sigui ell que decideixi si la FP agrària és un pas per seguir altres estudis o no. És una peculiaritat de la capacitat i com a tal requereix ser tractada.

Quan enfilava el port vaig pensar que tots hem tingut somnis<sup>20</sup> de ser o de fer alguna cosa en la vida. Si jo fos polític en tindria un que consistiria en tenir funcionaris o personal al servei de l'administració pública com ara els de *Sa Granja*, hi passaria bones estones aprenent. No és que facin més ni siguin millors que d'altres, però hi duen gust.

Al final de l'estada per l'horta, en Pere Vinent i jo vam parlar llargament sobre si els productes ecològics anaven a més, si hi havia prou demanda, etc. Oposar mètodes agràries no té un camí massa fructífer, interessa més apropar-los, perquè les ciències agronòmiques ensenyen el camí per treure fruit de la terra sense malmetre l'entorn. Sempre hem dit que els vasos comunicants representen l'equilibri, i el tècnic, el pagès i qualsevol que treballi al camp no pot trencar l'equilibri. La qualitat d'un producte no la dóna la procedència, sinó el procés de la seva formació. Massa sovint el ciutadà busca responsabilitats en l'origen, és a dir en el pagès, i caldria més cultura i saber què es vol. El valor de les coses i el preu que se li dóna poques vegades són coincidents. El preu m'ha de satisfer en la mida justa el gust, el desig i la finalitat de la compra.

---

<sup>20</sup> Imaginació vana de coses impossibles o cregudes impossibles; esperança o projecte que sembla difícil de realitzar; il·lusió agraïdívola; idea quimèrica. (Alcover-Moll)

## La capacitat agrícola una eina vital per al camp

El verb **aconhortar** o **conhortar** (més d'una vegada emprat per en Pere) segons el diccionari Alcover-Moll té fins a quatre accepcions: 1) "fer espessar la pena", 2) "Satisfereix en la mida justa el gust o desig d'algú", 3) "donar coratge" i 4) "conformar-se, resignar-se".

Per resoldre el binomi valor/preu m'he quedat amb la segona accepció: jo me'n conhorto de pagar més si el producte em satisfà en el què i en el com. El problema estarà en si la gent pot pagar més o menys, però açò ja entre dins del camp de la justícia distributiva.

Els processos, el gust, el desig, etc., passen per l'educació i la cultura. Sempre acabem aquí.

Salut

Antoni Seguí Parpal  
[www.remugants.cat](http://www.remugants.cat)



## EL FINAL DE LA PARET A SA GRANJA

La visita va ser el mes de juny, i en Pere i en Tòbal els matins de juliol reconstruïren la paret, la qual va quedar perfecte, tal i com podem observar a les fotos.



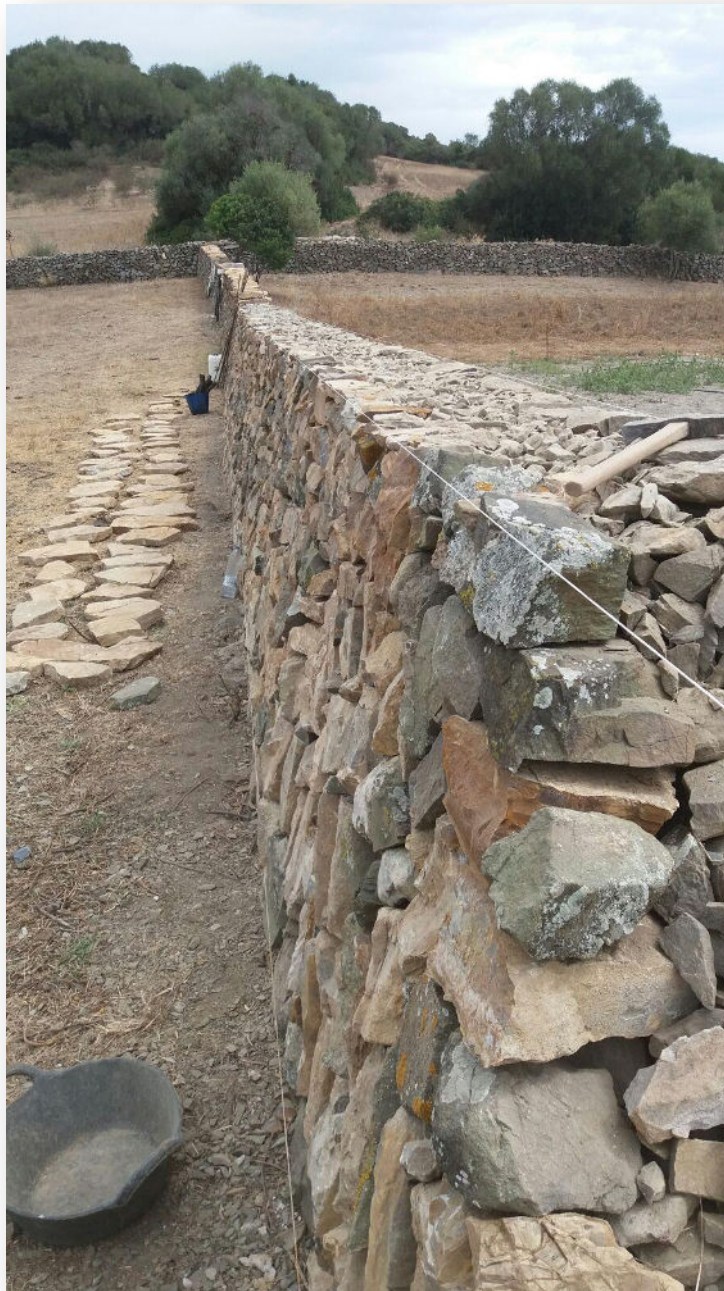
A dos dies del final

## La capacitat agrícola una eina vital per al camp



En Tòbal a punt de vacances





Acabant-la

## La capacitatció agrària una eina vital per al camp

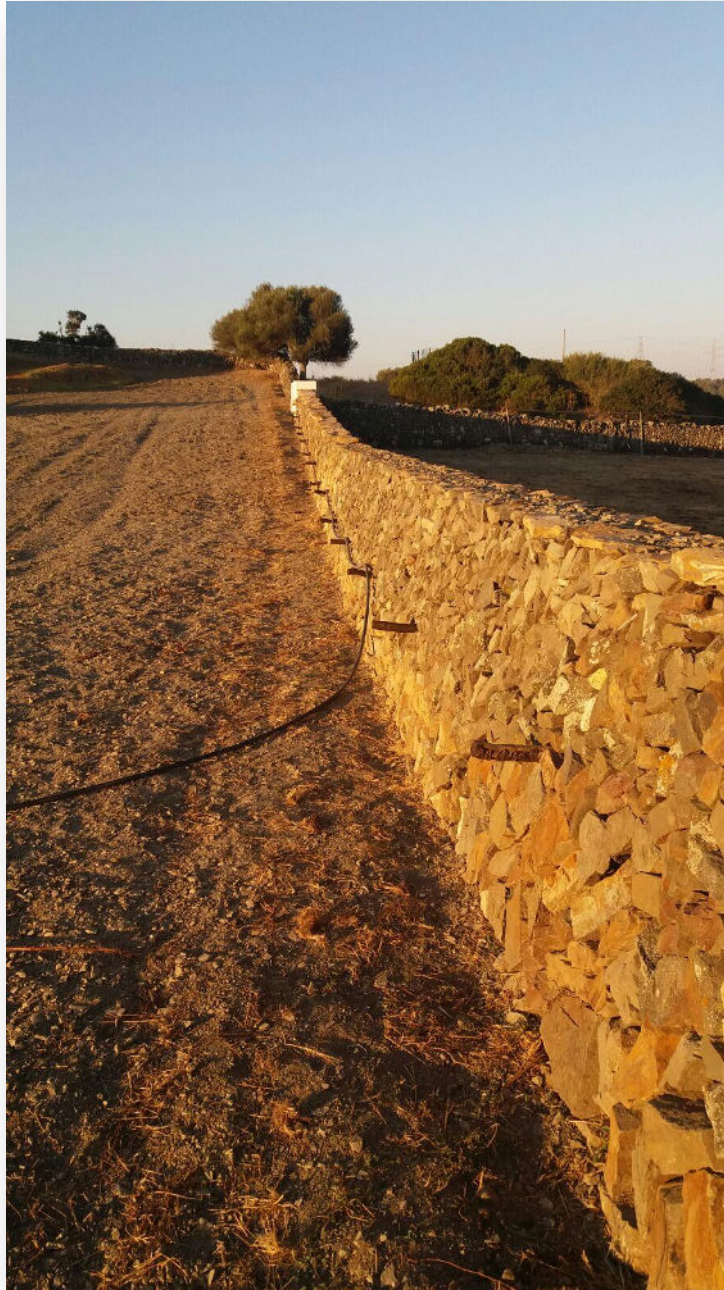


Escala de pedres



Paret seguint el desnivell del terra





Paret i suports de fusta per a la canonada de reg



Bon estiu i bones vacances