

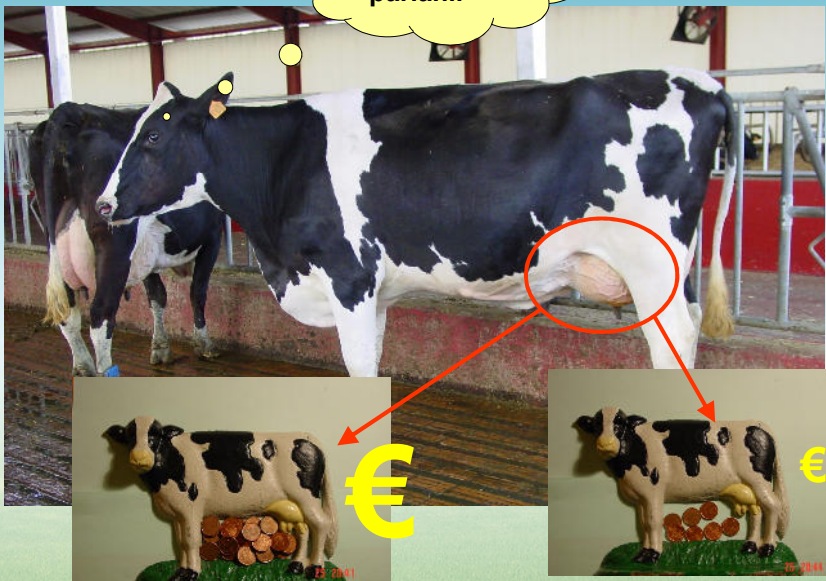


Fira de l'Ascensió
**Estratègies de gestió
d'exploacions de vaquí
lleter**
Jornada tècnica
GRANOLLERS, divendres 6 de maig de 2016

**La gestió econòmica a l'exploació de vaquí de llet:
Resultats i possibilitats de millora**

Jordi Maynegre Santaulària
Enginyer agrònom
jmaynegre@remugants.cat

Si jo pogués
parlar...



€

€

Conjuntura del sector lacteri a Catalunya

PRODUCCIÓ EXPLOTACIONS REREFONS HISTÒRIC

L'any 1992 a Catalunya produïen llet un total de 4.329 explotacions

El **març de 2016** el nombre de productors total era de **566**

El nombre d'explotacions s'ha reduït un 87% en 25 anys

El sector ha portat ha terme una gran reconversió, la qual encara es troba en curs...

PRODUCCIÓ

EXPLOTACIONS

EVOLUCIÓ DEL NOMBRE D'EXPLOTACIONS (AMB LLIURAMENTS DE LLET)

Mes/any	Catalunya	Espanya
gen-15	605	17.090
feb-15	601	17.017
març-15	601	16.954
abr-15	597	16.998
maig-15	596	16.944
juny-15	596	16.891
jul-15	593	16.792
ag-15	591	16.716
set-15	589	16.608
oct-15	586	16.560
nov-15	582	16.502
des-15	573	16.399
Reducció (%)	5,29	4,04

Font: FEGA (MAGRAMA) (ramaders amb lliuraments)

PRODUCCIÓ

CENS

EVOLUCIÓ DEL NOMBRE DE VAQUES PRESENTS (CAPS)

Any	Catalunya	Espanya
2010	66.943	837.322
2011	74.554	796.033
2012	75.484	835.749
2013	72.827	822.828
2014	74.859	853.857
2015	74.313	853.239

Font: MAGRAMA (dades corresponents a les extraccions del SITRAN, efectuades cada mes de maig)

El cens de vaques de llet a Catalunya és força estable

A Espanya, el cens tendeix més aviat a incrementar-se lleugerament

PRODUCCIÓ
PRODUCCIÓ DE LLET
LLIURAMENTS DECLARATS (TONES)

Any/campanya	Catalunya	Espanya	CAT/ESP (%)
2011/2012	630.516	6.160.051	10,24
2012/2013	643.286	6.237.617	10,31
2013/2014	654.354	6.344.080	10,31
2014/2015	676.365	6.539.480	10,34
2014	675.914	6.651.347	10,16
2015	713.496	6.793.275	10,50

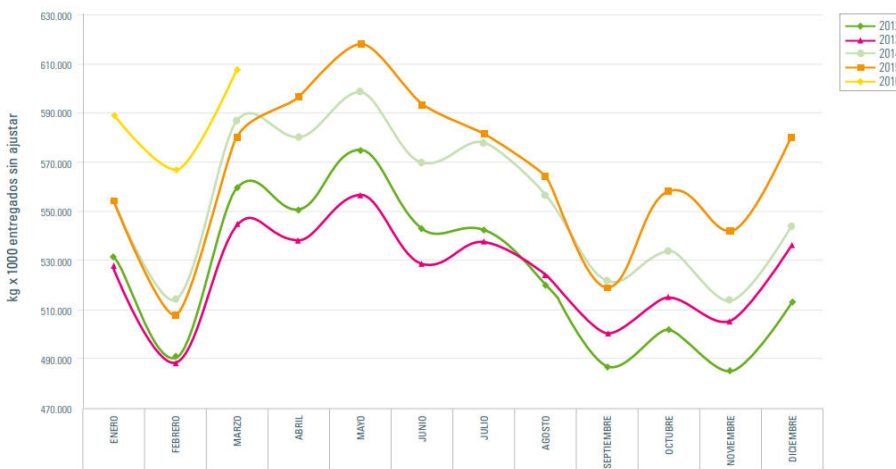
Font: FEGA (MAGRAMA) (lliuraments corregits pel contingut en matèria grassa, excepte l'any 2015) i DARP

Els lliuraments han anat incrementant-se progressivament cada any o campanya

Catalunya representa de l'ordre del 10,50% dels lliuraments que s'efectuen a Espanya

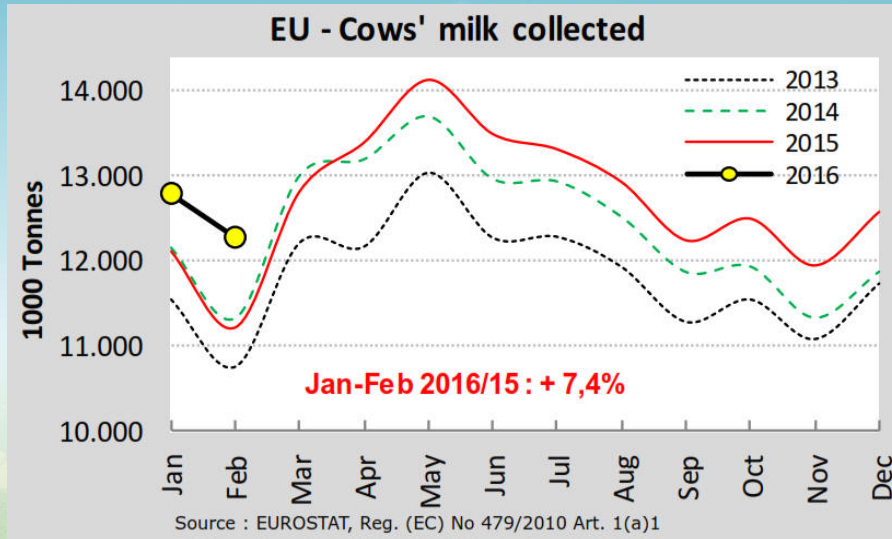
PRODUCCIÓ
PRODUCCIÓ DE LLET
LLIURAMENTS DECLARATS A ESPANYA (TONES)

III. EVOLUCIÓN DE ENTREGAS MENSUALES POR AÑOS



Font: FEGA (MAGRAMA) (lliuraments sense corregir pel contingut en matèria grassa)

PRODUCCIÓ
PRODUCCIÓ DE LLET
EVOLUCIÓ DELS LLIURAMENTS A EUROPA (MILERS DE TONES)



Font: European Milk Market Observatory (05/05/2016)

PRODUCCIÓ
EL SECTOR PRODUCTOR EN EL MARC DE LA UE, ANY 2014

País Regió	Cens vaques (caps)	Producció (tones)	Rendiment lleter (kg/vaca i any)
Catalunya	74.859	675.914	9.029
Espanya	853.857	6.651.347	7.790
Alemanya	4.295.680	32.381.060	7.541
França	3.697.000	25.779.581	6.973
Itàlia	2.069.390	11.500.000	5.754
Holanda	1.610.000	12.660.353	7.747
Irlanda	1.127.720	5.821.300	5.162
UE 28	23.556.660	159.640.610	6.777
% CAT/UE 28	0,32	0,42	
% ES/UE 28	3,62	4,17	

Font: MAGRAMA i EUROSTAT

Dins el marc de la UE-28, la producció lletera espanyola té un pes petit

La productivitat per vaca a Catalunya és de les més elevades de la UE-28 (després de Dinamarca i la Llombardia), donada la intensivitat del sistema productiu

PRODUCCIÓ
EN RESUM A CATALUNYA...

Any 2015:

589 titulars han efectuat lliuraments de llet (mitjana)

75.481 vaques de llet (cens mitjà 2015)

713.496 t de llet lliurades

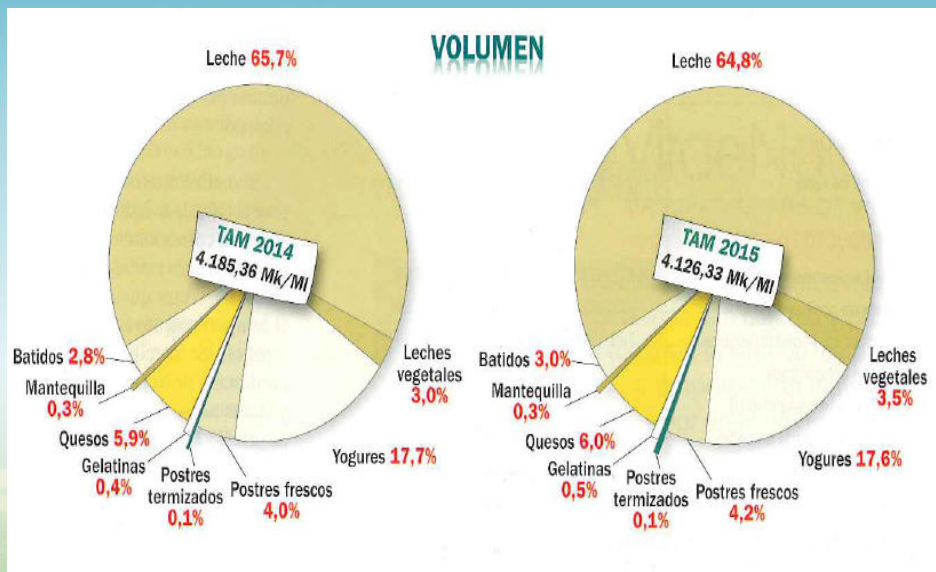
Donen lloc a:

128 vaques presents per explotació

1.211.368 kg de llet produïts per explotació

9.452 kg llet/vaca present i any (9.177 l/vaca present i any)

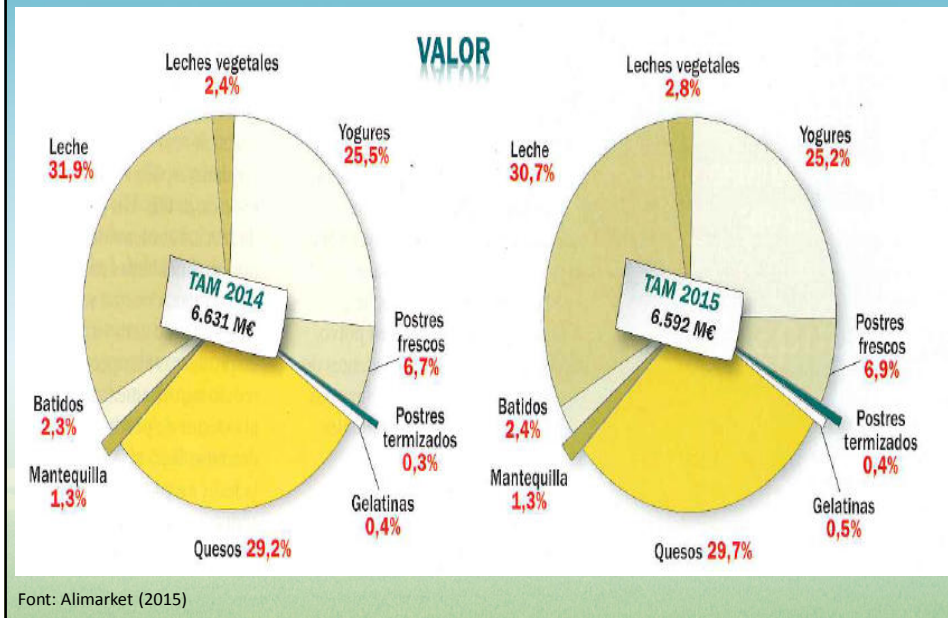
TRANSFORMACIÓ
SEGMENTACIÓ DEL MERCAT LACTI ESPANYOL, EN VOLUM (%)



Font: Alimarket (2015)

TRANSFORMACIÓ

SEGMENTACIÓ DEL MERCAT LACTI ESPANYOL, EN VALOR (%)



TRANSFORMACIÓ

DESTINACIÓ DE LA LLET EN EL MARC DE LA UE, ANY 2014 (MILERS DE TONES)

País	Llet líquida	Crema llet	Llet pols	Mantega	Formatge
Espanya	3.521	142	30	sd	388
Alemanya	sd	567	580	441	1.893
França	3.535	417	528	365	1.949
Itàlia	2.548	131	sd	100	1.176
Holanda	526	9	289	sd	772
Irlanda	494	24	sd	166	188
UE 28	30.433	2.670	2.516	1.787	9.160
% ES/UE 28	11,57	5,32	1,19	sd	4,24

Font: EUROSTAT

A diferència dels grans països europeus productors de llet, a Espanya la transformació de la llet de vaca és, bàsicament, en forma de llet líquida esterilitzada UHT (65% en volum i 30% en valor)

CONSUM

CONSUM DE LLET: LLET LÍQUIDA (esterilitzada, pasteuritzada i crua) D'ON VENIM?

EVOLUCION CONSUMO POR PERSONA

Consumo per cápita (litros)	CONSUMO EN HOGAR													TAM MAR 2013
	2000	2001	2002	2003	2004	2005	2006	2007	2008*	2009	2010	2011	2012	
TOTAL LECHE LIQUIDA	99,93	96,86	94,81	91,30	90,36	87,27	82,46	79,83	79,96	78,42	76,79	74,50	73,89	73,50
LECHE LARGA DURACIÓN	92,65	91,18	90,15	87,18	86,10	83,19	79,45	76,93	75,72	74,25	73,55	71,44	70,98	70,75
LECHE CORTA DURACIÓN	7,28	5,67	4,66	4,12	4,26	4,08	3,01	2,90	4,24	4,16	3,24	3,24	2,91	2,74
LECHE ENVASADA	95,89	93,62	92,20	88,82	87,60	84,67	80,94	78,33	78,76	77,20	75,88	73,54	72,95	72,60
ENTERA	49,33	45,12	40,96	37,65	35,29	32,75	29,08	26,66	27,17	26,07	24,16	22,35	21,22	21,06
DESNATADA	20,02	20,39	21,13	20,54	21,06	21,30	20,58	20,83	21,16	20,24	19,49	19,94	20,71	20,62
SEMIDESNATADA	26,53	28,10	30,12	30,64	31,25	30,62	31,28	30,85	30,43	30,89	32,23	31,25	31,02	30,92

Font: MAGRAMA

CONSUM

CONSUM DE LLET: LLET LÍQUIDA (esterilitzada, pasteuritzada i crua) ON ESTEM?

Any	Volum (tones)		Consum (kg/hab)		Preu mitjà (€/kg)	
	Espanya	Catalunya	Espanya	Catalunya	Espanya	Catalunya
2013	3.362.573	455.376	74,2	67,1	0,70	0,71
2014	3.286.777	429.716	73,3	66,2	0,72	0,74
2015 (fins a juny)	1.688.147	218.759	37,1	33,1	0,71	0,74

Font: MAGRAMA

En resum:

Clara tendència a la baixa (canvi d'hàbits alimentaris del consumidor)

L'any 2000 es consumien 103 kg llet/habitant

L'any 2014 es consumien 73 kg llet/habitant (un 29% menys)

CONSUM**CONSUM DE LLET: LLET FERMENTADA (iogurts)**

Any	Volum (tones)		Consum (kg/hab)		Preu mitjà (€/kg)	
	Espanya	Catalunya	Espanya	Catalunya	Espanya	Catalunya
2013	704.394	109.093	15,5	16,1	2,32	2,47
2014	687.973	104.109	15,3	16,1	2,28	2,45
2015 (fins a juny)	352.643	54.553	7,8	8,3	2,28	2,50

Font: MAGRAMA

En resum:

El consum sembla força estabilitzat

CONSUM**CONSUM DE LLET: FORMATGES (tots els tipus)**

Any	Volum (tones)		Consum (kg/hab)		Preu mitjà (€/kg)	
	Espanya	Catalunya	Espanya	Catalunya	Espanya	Catalunya
2013	365.018	60.357	8,1	8,9	7,18	7,59
2014	347.764	55.605	7,8	8,6	7,46	7,83
2015 (fins a juny)	172.629	28.059	3,8	4,2	7,39	7,83

Font: MAGRAMA

En resum:

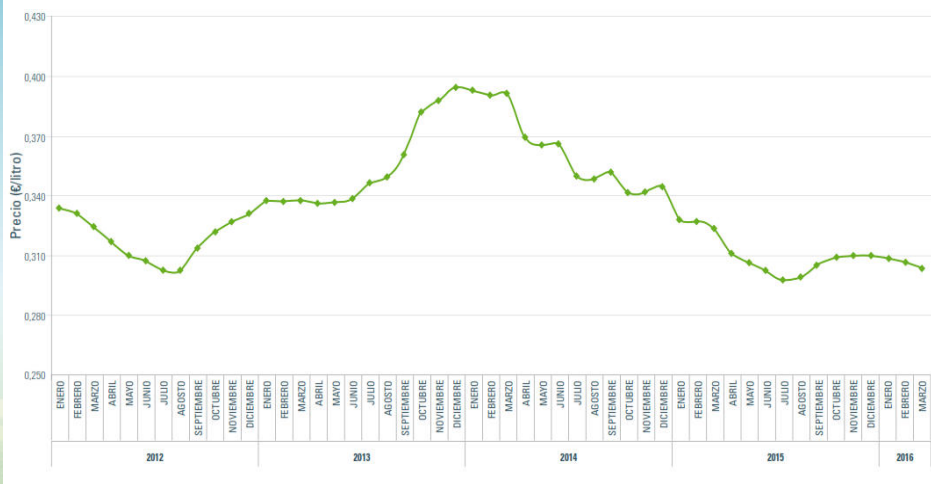
Lleugera tendència a la baixa

CONSUM
CONSUM DE LLET I DERIVATS EN EL MARC DE LA UE



CONJUNTURA
EVOLUCIÓ DEL PERCEBUT PEL PRODUCTOR (€/litre)

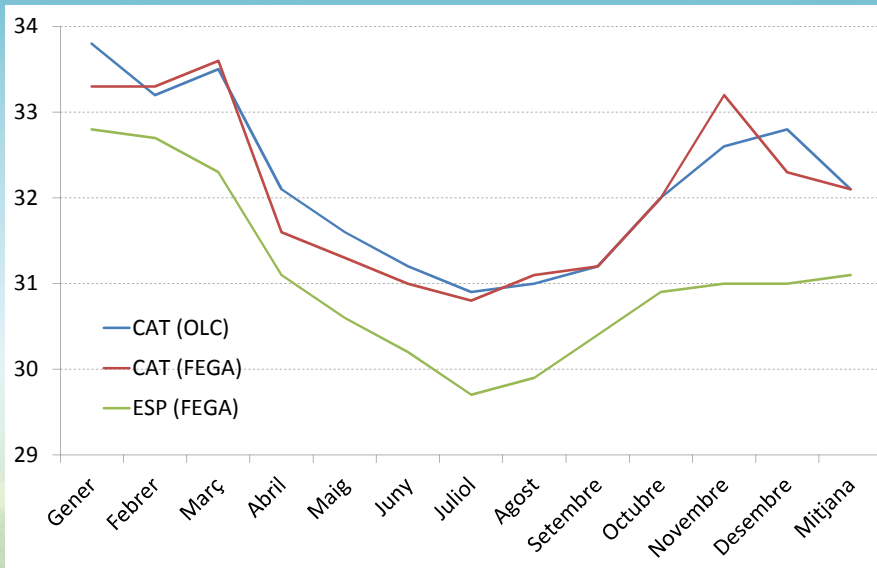
X. EVOLUCIÓ IMPORTE MEDIO DECLARADO DESDE 2012 A 2016



Font: FEGA (MAGRAMA)

CONJUNTURA

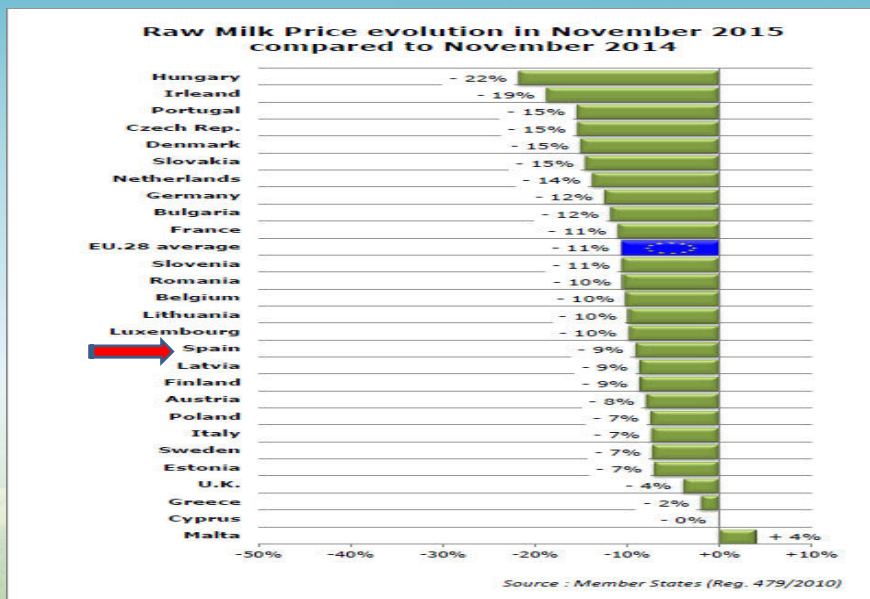
PREU DE LA LLET PERCEBUT PEL PRODUCTOR, ANY 2015 (ct. €/litre)



Font: FEGA (MAGRAMA) i Observatori del boví de llet i de carn

CONJUNTURA

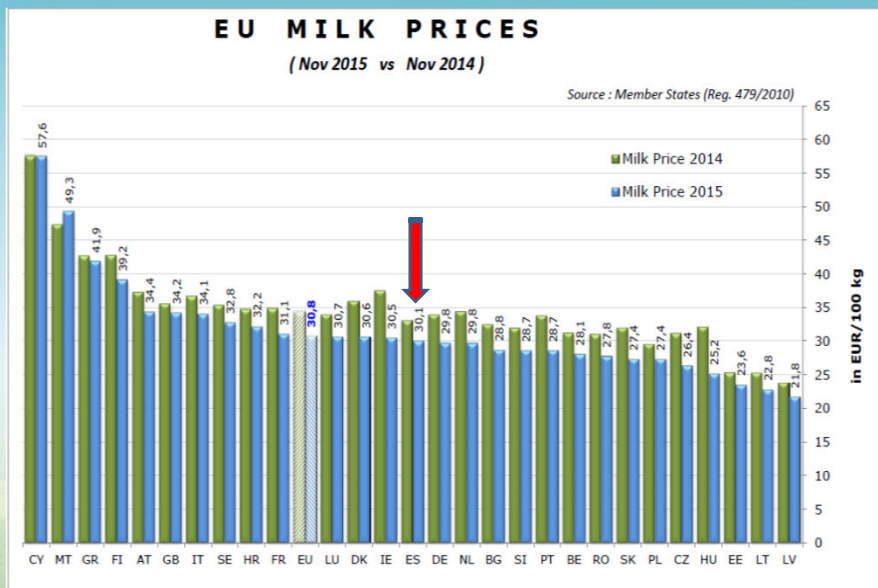
EVOLUCIÓ PREU DE LA LLET PERCEBUT PEL PRODUCTOR, NOVEMBRE 2014/2015 (%)



Font: European Milk Market Observatory

CONJUNTURA

EVOLUCIÓ PREU DE LA LLET PERCEBUT PEL PRODUCTOR, NOVEMBRE 2014/2015 (€)



CONJUNTURA

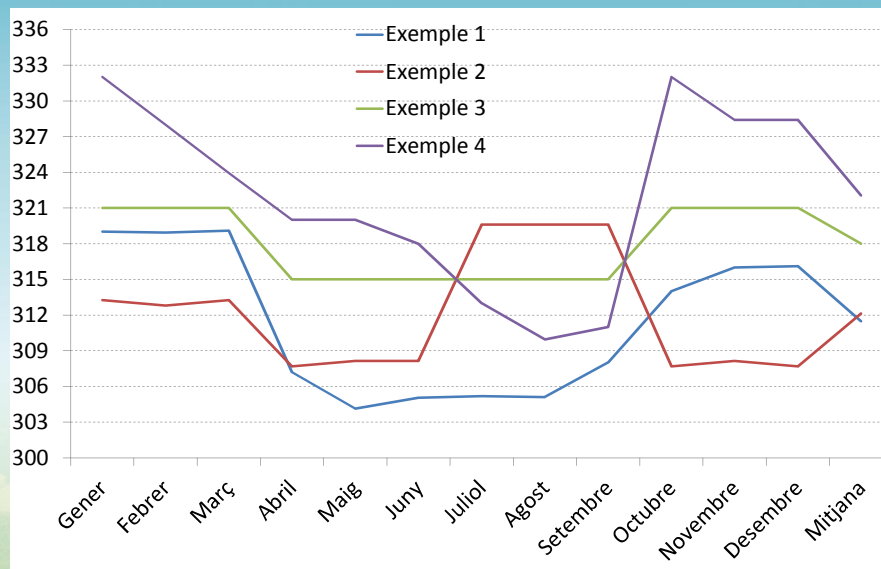
EXEMPLES DE PREUS BASE AL PRODUCTOR, CATALUNYA ANY 2015 (€/1000 litres)

Mes	Exemple 1	Exemple 2	Exemple 3	Exemple 4
Gener	319,0	313,3	321,0	332,0
Febrer	318,9	312,8	321,0	328,0
Març	319,1	313,3	321,0	323,9
Abril	307,2	307,7	315,0	320,0
Maig	304,1	308,2	315,0	320,0
Juny	305,0	308,2	315,0	318,0
Juliol	305,2	319,6	315,0	313,0
Agost	305,1	319,6	315,0	309,9
Setembre	308,0	319,6	315,0	311,0
Octubre	314,0	307,7	321,0	332,0
Novembre	316,0	308,2	321,0	328,4
Desembre	316,1	307,7	321,0	328,4
Mitjana	311,5	312,1	318,0	322,1

Font: Observatori del boví de llet i de carn

CONJUNTURA

EXEMPLES DE PREUS BASE AL PRODUCTOR, ANY 2015 (€/1000 litres)



Font: Observatori del boví de llet i de carn

CONJUNTURA

RESULTATS ECONÒMICS DE LES EXPLOTACIONS A CATALUNYA (ct. €/litre)

Paràmetre\any	2006	2007	2008	2009	2010	2011	2012	2013	2014	Mitjana
Ingressos totals	38,64	44,5	46,81	40,09	39,94	41,16	40,60	42,63	43,20	41,95
Venda llet	30,71	36,89	39,32	31,42	31,44	33,08	32,99	35,35	36,57	34,20
Costos variables	19,49	21,54	24,66	22,71	22,25	24,22	26,89	26,38	25,17	23,70
Marge brut	19,15	22,95	22,15	17,38	17,69	16,94	13,71	16,25	18,02	18,25
Costos fixos	9,20	10,29	11,22	12,00	11,35	11,35	10,78	10,70	10,14	10,78
Marge net	9,94	12,67	10,93	5,39	6,34	5,59	2,93	5,55	7,88	7,47
Mà d'obra familiar	8,63	8,00	8,41	8,39	8,40	8,82	6,85	6,65	5,31	7,72
Benefici	1,32	4,67	2,52	-3,01	-2,06	-3,23	-3,92	-1,10	2,58	-0,25
Cost de producció	37,32	39,83	44,29	43,10	42,00	44,39	44,52	43,73	40,62	42,20
Llindar rendibilitat	29,01	32,82	36,79	34,42	33,51	36,32	36,90	36,45	34,03	34,47

Font: Observatori del boví de llet i de carn (considerant sols la mà d'obra familiar com a cost d'oportunitat)

En resum:

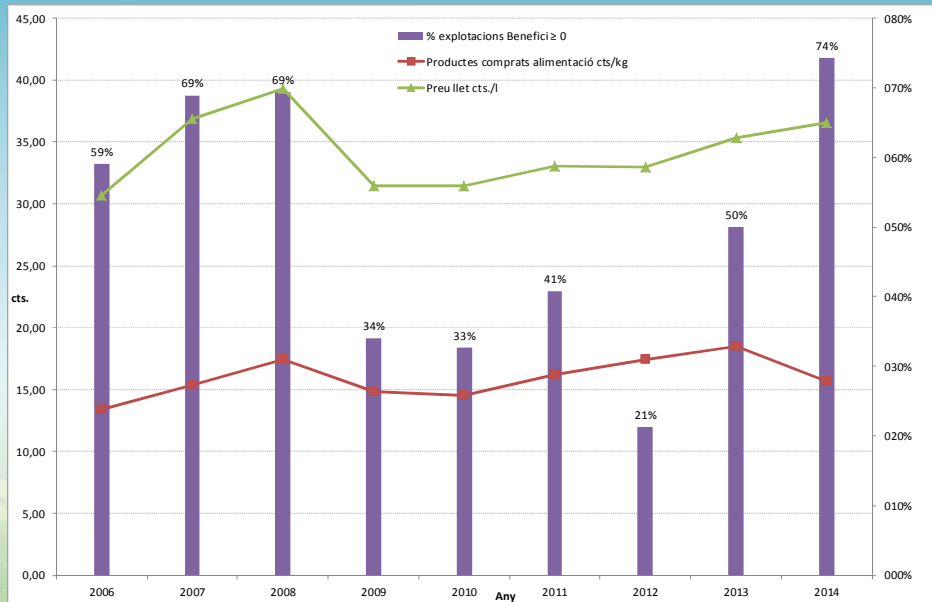
El cost mitjà de producció, inclosa la mà d'obra familiar, és de 42,20 ct. €/l

El llindar de rendibilitat mitjà (preu mínim a percebre per la venda de llet) és de 34,47 ct. €/l

El preu mitjà percebut per la venda de llet és de 34,20 ct. €/l

CONJUNTURA

RESULTATS ECONÒMICS DE LES EXPLOTACIONS A CATALUNYA (ct. €/litre)

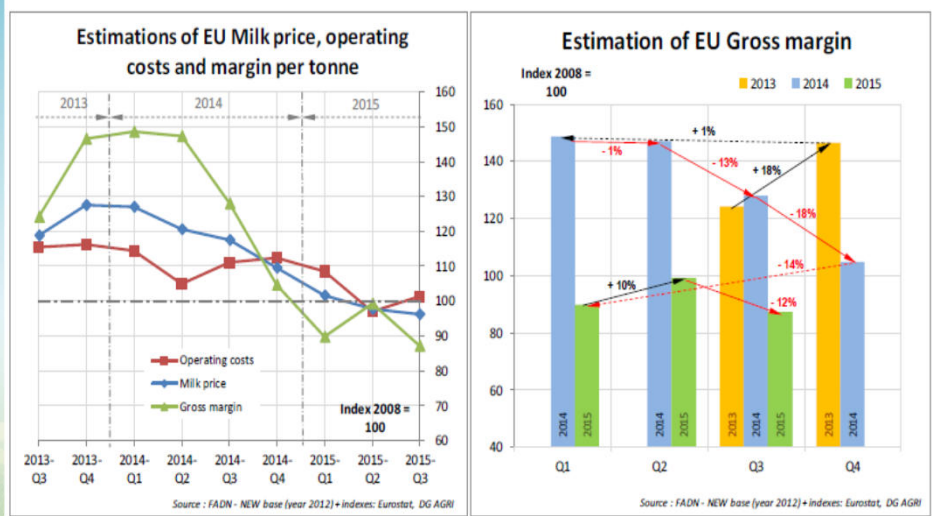


Font: Adaptació a partir de l'Observatori del bovi de llet i de carn (vegi's www.remugants.cat)

CONJUNTURA

ESTIMACIÓ DE COSTOS DE PRODUCCIÓ I MARGES A LA UE

EU GROSS MARGIN (3rd Quarter 2015)



Font: European Milk Market Observatory

CONJUNTURA

MERCET LACTI: CONTEXT EUROPEU

Evolució gener-febrer 2016 vers gener-febrer 2015:

Un 7,4% més de llet produïda

Un 17,3% més de llet desnatada en pols

Un 10,1% més de mantega

Un 1,5% més de crema

Un 4,8% més de formatge

La UE és poc competitiva en el mercat internacional d'aquests productes...

Font: European Milk Observatory

CONJUNTURA

MERCET LACTI: CONTEXT EUROPEU I MUNDIAL

- La gran majoria d'operacions es realitzen a nivell nacional, el mercat lacti internacional sols representa el 7% de les operacions
- Desequilibri entre producció i consum a la UE
- Augment dels estocatges a la UE
- Bloqueig rus
- Crisi xinesa (reducció del 75% en les importacions de llet en pols)
- Producció mundial de llet en augment
- Preus de la UE poc competitius en els principals productes del mercat lacti

Resultats econòmics d'exploracions europees

Grup de gestió EDF (European Dairy Farmers)

GRUP EUROPEU DE GESTIÓ ECONÒMICA EUROPEAN DAIRY FARMERS (EDF) PRINCIPALS DADES TÈCNQUES

Paràmetre/any	2006	2007	2008	2009	2010	2011	2012	2013	2014	Mitjana
Explotacions (n)	255	277	269	280	279	312	286	289	275	280
Vaques presents (n)	194	192	205	219	224	206	215	253	283	221
Producció llet (t ECM)	1.561	1.504	1.635	1.682	1.788	1.737	1.869	2.098	2.422	1.811
SAU total (ha)	369	398	412	550	403	259	349	1.320	455	502
SAU llet (ha)	167	150	130	185	160	142	151	179	188	161
Càrrega ramadera (vaques/ha)	1,2	1,3	1,6	1,2	1,4	1,5	1,4	1,4	1,5	1,4
UTA familiar (n)	1,6	1,6	1,6	1,5	1,5	1,5	1,6	1,6	1,6	1,6
UTA assalariada (n)	9,3	11,1	11,2	19,7	11,6	7,0	8,8	16,6	9,6	11,7
UTA total (n)	10,9	12,7	12,8	21,2	13,1	8,5	10,4	18,2	11,2	13,2
Hores UTA llet/vaca i any	65	63	55	67	59	61	57	63	55	61
Kg ECM/hora UTA llet	165	170	185	184	191	194	196	198	208	188
Rendim. lleter (kg ECM/vaca pre. l any)	7.947	7.942	8.001	7.954	8.155	8.404	8.536	8.485	8.516	8.216
Greix (%)	4,09	4,08	4,09	4,05	4,1	4,09	4,08	4,07	4,05	4,08
Proteïna (%)	3,37	3,36	3,36	3,36	3,38	3,39	3,39	3,39	3,38	3,38
Edat primer part (m)	29,5	26,0	26,1	26,2	26,1	25,9	26,0	26,1	25,8	26,4
Interval entre parts (dies)	402	393	402	402	407	399	406	406	400	402
Taxa eliminació vaques (%)	29,7	28,5	25,6	28,4	28,9	28,7	30,0	28,6	28,1	28,5
Consum concentrat (kg/vaca i dia)	6,2	6,4	6,3	6,7	6,8	6,6	6,8	7,3	7,2	6,7
Kg ECM/kg concentrat	3,56	3,35	3,47	3,14	3,22	3,50	3,50	3,11	3,26	3,35
Preu llet (€/kg ECM)	0,28	0,31	0,35	0,28	0,30	0,35	0,34	0,36	0,39	0,33
Cost laboral (€/hora llet)	11,8	12,6	13,9	13,1	14,5	14,6	16,1	15,9	15,9	14,3
Preu concentrat (€/t)	194	224	281	259	250	292	-	-	-	250

Font: EDF (www.dairyfarmer.net)

**GRUP EUROPEU DE GESTIÓ ECONÒMICA EUROPEAN DAIRY FARMERS (EDF)
PRINCIPALS DADES TÈCNIQUES**

Paràmetre/any	2006	2007	2008	2009	2010	2011	2012	2013	2014	Mitjana
Ingressos totals	35,2	38,0	41,3	34,0	36,3	41,1	41,9	43,9	46,1	39,8
Venda llet	28,4	31,2	35,3	27,9	29,7	34,6	34,4	36,5	39,2	33,0
Venda bestiar	4,1	4,0	4,3	3,7	4,0	4,4	5,0	4,8	3,6	4,2
Subvencions i altres	2,7	2,8	1,7	2,4	2,6	2,1	2,5	2,6	3,3	2,5
Costos totals	38,3	40,5	42,7	42,2	41,8	44,7	46,9	49,3	47,6	43,8
Costos efectius (incloses amortit.)	26,1	28,5	31,3	31,0	30,4	33,2	35,0	37,5	37,1	32,2
Cost de producció (inclosa MOF)	31,8	34,2	36,7	36,4	35,6	38,8	40,8	43,3	42,6	37,8
Costos directes	12,5	14,3	16,3	15,7	15,4	17,0	18,0	19,6	19,6	16,5
<i>Aliments comprats</i>	<i>6,5</i>	<i>7,7</i>	<i>9,3</i>	<i>9,1</i>	<i>8,9</i>	<i>9,7</i>	<i>10,6</i>	<i>12,4</i>	<i>11,8</i>	<i>9,6</i>
<i>Sanitat i reproducció</i>	<i>1,6</i>	<i>1,7</i>	<i>1,8</i>	<i>1,8</i>	<i>1,9</i>	<i>2,0</i>	<i>2,0</i>	<i>2,0</i>	<i>1,9</i>	<i>1,9</i>
Costos del treball	15,3	15,9	15,8	15,8	15,9	17,2	18,0	18,5	17,4	16,6
<i>Cost personal assalariat</i>	<i>2,5</i>	<i>2,6</i>	<i>2,5</i>	<i>2,6</i>	<i>2,9</i>	<i>3,1</i>	<i>3,2</i>	<i>3,7</i>	<i>3,4</i>	<i>2,9</i>
<i>Cost oportunitat mà d'obra familiar</i>	<i>5,7</i>	<i>5,7</i>	<i>5,4</i>	<i>5,4</i>	<i>5,2</i>	<i>5,6</i>	<i>5,8</i>	<i>5,8</i>	<i>5,5</i>	<i>5,6</i>
Llum/telèfon	0,6	0,7	0,9	0,9	0,9	1,0	1,0	1,0	0,9	0,9
Carburants	1,0	1,1	1,1	1,0	1,0	1,2	1,3	1,5	1,2	1,2
Altres	10,5	10,3	10,6	10,7	10,5	10,5	10,9	11,2	10,6	10,6
Renda familiar	9,1	9,5	10,1	3,0	5,9	7,9	6,8	6,4	9,0	7,5

Font: EDF (www.dairyfarmer.net). Dades expressades en ct. €/kg ECM

**GRUP EUROPEU DE GESTIÓ ECONÒMICA EUROPEAN DAIRY FARMERS (EDF)
COMPARACIÓ DE DADES TÈCNIQUES I ECONÒMIQUES: EDF, EDF GAL, CAT (2014)**

Paràmetre	EDF	GAL EDF	CAT OLC	CAT 9 millors
Explotacions (n)	275	9	36	9
Vaques presents (n)	283	168	149	239
Producció llet (t ECM)	2.422	1.572	1.505	2.410
SAU total (ha)	455	45	49	66
SAU llet (ha)	188	41	48	64
Càrrega ramadera (vaques/ha)	1,5	4,1	3,1	3,8
UTA familiar (n)	1,6	0,9	2,1	1,7
UTA assalariada (n)	9,6	3,7	1,2	3,5
UTA total (n)	11,2	4,6	3,3	5,2
Hores UTA llet/vaca i any	55	68	61	62
Kg ECM/hora UTA llet	208	157	157	163
Rendiment lleter (kg ECM/vaca present i any)	8.516	8.827	9.527	10.153
Greix (%)	4,05	3,69	3,61	3,53
Proteïna (%)	3,38	3,16	3,27	3,29
Edat primer part (m)	25,8	25,1	-	-
Interval entre parts (dies)	400	411	-	-
Taxa eliminació vaques (%)	28,1	23,0	28,6	-
Consum concentrat (kg/vaca i dia)	7,2	9,3	13,4	14,3
Kg ECM/kg concentrat	3,26	2,76	1,95	1,95
Preu llet (€/kg ECM)	0,39	0,38	0,37	0,37
Cost laboral (€/hora llet)	15,9	13,3	8,5	7,2

Font: EDF (www.dairyfarmer.net) i Observatori del boví de llet i de carn

**GRUP EUROPEU DE GESTIÓ ECONÒMICA EUROPEAN DAIRY FARMERS (EDF)
COMPARACIÓ DE DADES TÈCNiques I ECONÒMIQUES: EDF, EDF GAL, CAT (2014)**

Paràmetre	EDF	GAL	CAT	CAT 9 millors
INGRESSOS TOTALS LLET (INLL)	46,1	40,9	43,2	44,0
VENDA DE LLET	39,2	37,7	36,6	36,8
VENDA NETA BESTIAR	3,6	2,3	2,0	2,7
ALTRES INGRESSOS	3,3	0,9	4,6	4,5
DESPESES VARIABLES LLET (DVLL)	23,1	25,3	25,2	24,0
PRODUCTES COMPRATS PER L'ALIMENTACIÓ	11,8	16,5	16,7	15,9
COST PARCEL·LES FARRATGES LLET	2,8	1,5	1,3	1,3
SANITAT I REPRODUCCIÓ	1,9	2,9	2,1	2,1
MAQUINÀRIA	3,6	2,2	2,8	2,6
LLUM/TELÈFON	0,9	0,8	0,9	0,7
ALTRES COSTOS VARIABLES	2,1	1,4	1,5	1,4
DESPESES FIXES LLET (MBLL)	14,1	10,6	10,1	10,0
SOUS FIXES	3,4	3,8	2,6	3,3
CONTRIBUCIONS/IMPOSTOS	0,1	0,1	-	-
CONSERVACIÓ I REPARACIÓ TOT	2,3	2,0	2,8	2,5
ARRENDAMENTS	1,5	0,9	1,1	1,0
AMORTITZACIONS TÈCNiques	4,7	2,3	2,7	2,3
ALTRES DESPESES FIXES	2,1	1,5	1,0	0,9
COSTOS D'OPORTUNITAT (CO)	5,5	6,7	5,3	2,1
MÀ D'OBRA FAMILIAR	5,5	6,7	5,3	2,1

Font: EDF (www.dairyfarmer.net) (ct €/kg ECM) i Observatori del boví de llet i de carn (ct. €/l)

**GRUP EUROPEU DE GESTIÓ ECONÒMICA EUROPEAN DAIRY FARMERS (EDF)
COMPARACIÓ DE DADES TÈCNiques I ECONÒMIQUES: EDF, EDF GAL, CAT (2014)**

Paràmetre	EDF	GAL	CAT	CAT 9 millors
MARGE BRUT LLET (MBLL)	23,0	15,6	18,0	20,0
MARGE NET LLET (MNLL)	8,9	5,0	7,9	10,0
BENEFICI (B)	3,4	-1,7	2,6	7,9
DESPESES TOTALS LLET SENSE CO (DTLL)	37,2	35,9	35,3	34,0
DESPESES TOTALS LLET AMB CO (DTLL)	42,7	42,6	40,6	36,1
LLINDAR DE RENDIBILITAT (SENSE CO)	30,3	32,7	28,7	26,8
LLINDAR DE RENDIBILITAT (AMB CO)	35,8	39,4	34,0	28,8

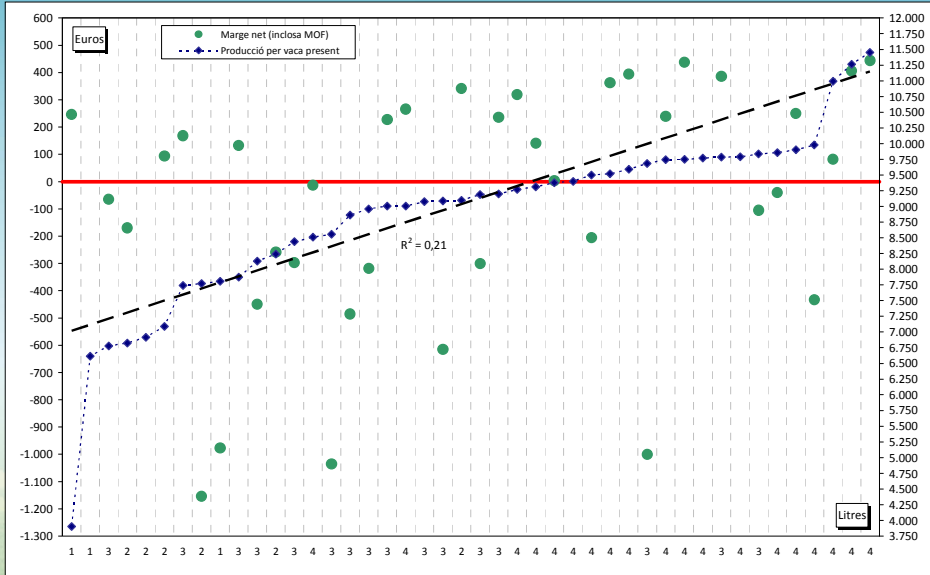
Font: EDF (www.dairyfarmer.net) (ct. €/kg ECM) i Observatori del boví de llet i de carn (ct. €/l)

Les principals diferències són més entre explotacions que no pas entre països o grups de gestió

Anàlisi desglossat d'ingressos i despeses

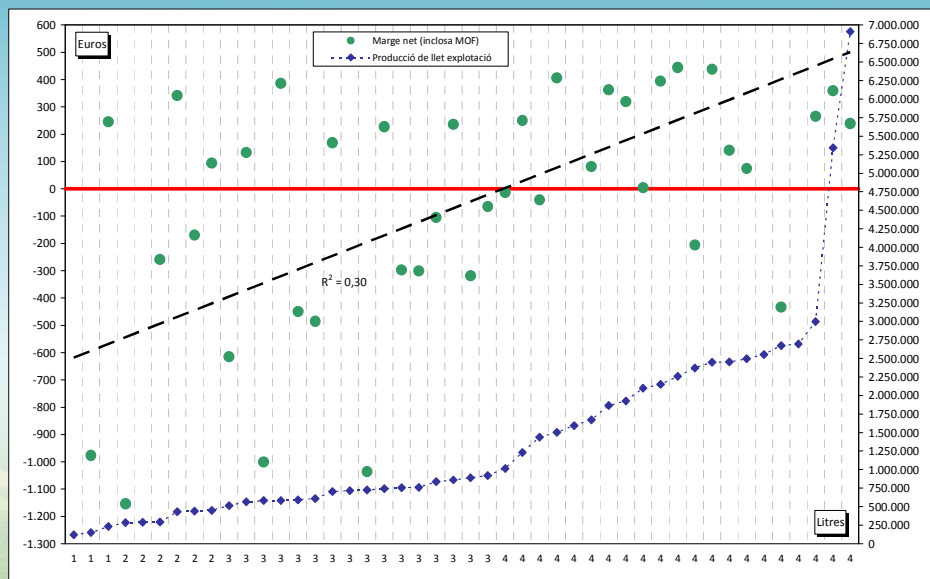
POSSIBILITATS DE MILLORA

Relació entre el marge net per vaca (inclosa MOF) i la producció per vaca present i any



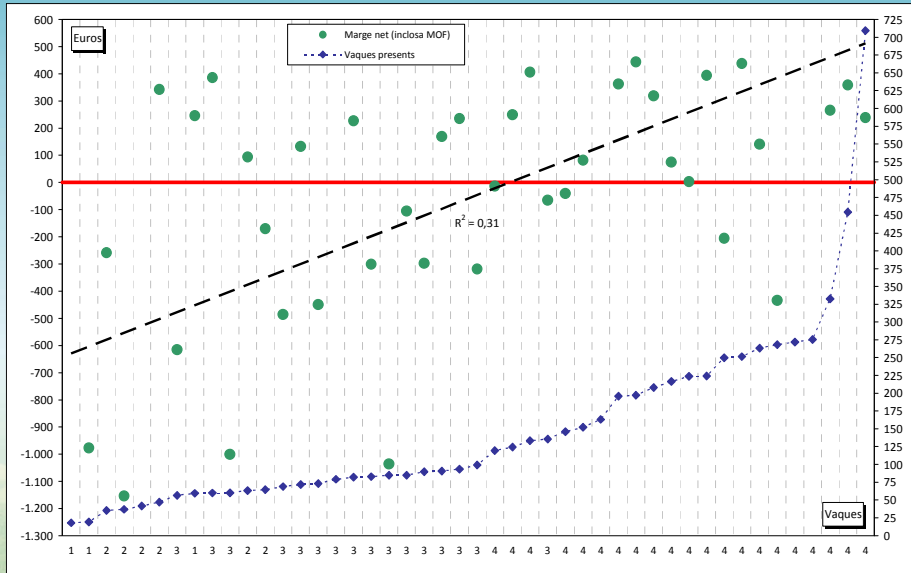
Font: Observatori del boví de llet i de carn (exercici 2013)

Relació entre el marge net per vaca (inclosa MOF) i el volum produït per l'explotació



Font: Observatori del boví de llet i de carn (exercici 2013)

Relació entre el marge net per vaca (inclosa MOF) i el nombre de vaques a l'explotació



Font: Observatori del bòvi de llet i de carn (exercici 2013)

POSSIBILITATS DE MILLORA EN BASE A LA GESTIÓ ECONÒMICA IDEA GENERAL

Cada granja és un món...

L'estructura i composició dels costos de les explotacions de vaques de llet pot ser i és molt diferent...

Cal una visió global i integrada de l'explotació...

**POSSIBILITATS DE MILLORA EN BASE A LA GESTIÓ ECONÒMICA
INGRESSOS**

VENDA DE LLET

Objectiu: intentar assolir el màxim ingrés possible per vaca present i any

Preu base i primes per qualitat nutritiva de la llet (greix i proteïna)

- Depenen de la “política” de l’empresa a la qual es lliuri la llet
 - ✓ Empreses que afavoreixen el volum
 - ✓ Empreses que no afavoreixen el volum o ho fan molt poc
 - ✓ Empreses que afavoreixen la qualitat de la llet

Primes o descomptes per qualitat higiènica de la llet

- Bactèries: higiene i neteja
- RCS: estat sanitari dels animals, maneig de la munyida (rutina, separar llet, etc.)
- Presència d’inhibidors (antibiòtics, etc.)
- Crioscòpia (presència d’aigua a la llet)

La realitat... molt difícil incidir-hi des de l’exploració

**POSSIBILITATS DE MILLORA EN BASE A LA GESTIÓ ECONÒMICA
DESPESES VARIABLES**

Què cal per tenir un cost d’alimentació “raonable”?

- * Tenir una visió real i global del conjunt de l’exploració i del seu entorn. Planificar la producció farratgera.
- * Una base genètica consolidada
- * Unes bones instal·lacions
- * Una ració equilibrada
- * Un bon maneig alimentari
- * **No “casar-se” amb ningú a l’hora de comprar**

**Una bona ració no és res sense un bons farratges!
La vaca és un remugant....**



Habitualment acostuma a passar això....



Quan en realitat la vaca mai té la culpa de res...

➤ **Control de la despesa d'alimentació: Exemple 1 (I)**

Corrector vitamínics i minerals	Corrector X	Corrector Y
Tipus	Macrocorrector	Microcorrector
Cost (€/T)	900,00	601,00
Quantitat/per vaca i dia (g)	225	40
Composició (per kg)		
Vitamina A (UI)	800.000	3.500.000
Vitamina D3 (UI)	216.000	625.000
Vitamina E (g)	1,6	3,75
Calci (g)	188,0	0,0
Fòsfor (g)	90,0	0,0
Magnesi (g)	60,0	75,0
Coure (mg)	2.500	3.500
Zenc (mg)	7.500	28.500
Manganès (mg)	10.000	28.500
Iode (mg)	125	400
Ferro (mg)	1.500	10.000
Cobalt (mg)	40	125
Seleni (mg)	50	55

➤ **Control de la despesa d'alimentació: Exemple 1 (II)**

Corrector vitamínics i minerals	Corrector X	Corrector Y
Tipus	Macrocorrector	Microcorrector
Quantitat/per vaca i dia (g)	225	40
Cost (cèntims €/vaca i dia)	20,25	2,40
Quantitats aportades a la ració diària de la vaca		
Vitamina A (UI)	180.000	140.000
Vitamina D3 (UI)	48.600	25.000
Vitamina E (g)	0,36	0,15
Calci (g)	43,2	0,0
Fòsfor (g)	20,2	0,0
Magnesi (g)	13,5	3,0
Coure (mg)	562	140
Zenc (mg)	1.687	1.150
Manganès (mg)	2.250	1.140
Iode (mg)	28	16
Ferro (mg)	337	400
Cobalt (mg)	9	5
Seleni (mg)	11,2	2,2

➤ Control de la despesa d'alimentació: Exemple 1 (III)

• Podem addicionar el calci i fòsfor a dojo:

➤ Fosfat bicàlcic (244 g Ca/kg, 180 g P/kg, 530,00 €/t)

✓ 112,50 g fosfat: 20,25 g P i 27,40 g Ca (5,96 ct. €/vaca i dia)

➤ Carbonat càlcic (383 g Ca/kg, 27,80 €/t)

✓ 39,00 g carbonat: 14,90 g Ca (1,08 ct. €/vaca i dia)

➤ Microcorrector + fosfat + carbonat = 9,44 ct. €/vaca i dia

➤ Diferència macrocorrector – microcorrector + Ca + P = 20,25 – 9,44 ct. €/vaca i dia = 10,81 ct. €/vaca i dia

... Si suposem una explotació de 200 vaques en producció (230 vaques presents) i que produeix 9.000 l/vaca present i any això suposaria al cap de l'any... **7.891,30 € / 0,38 ct. €/l**

➤ Control de la despesa d'alimentació: Exemple 1 (IV)

Correctors	Corrector X	Corrector Y + Ca,P	Necessitats diàries d'una vaca que produeix 40 kg de llet 4% greix als 150 dies de lactació
Tipus	Macrocorrector	Microcorrector	
Quantitat/per vaca i dia (g)	225	40	
Cost (€/vaca i dia)	20,25	9,44	
Composició (per kg de producte)			
Vitamina A (UI)	180.000	140.000	84.033
Vitamina D3 (UI)	48.600	25.000	26.260
Vitamina E (g)	0,36	0,15	-
Calci (g)	43,2	43,2	186
Fòsfor (g)	20,2	20,2	117
Magnesi (g)	13,5	3,0	52
Coure (mg)	562	140	263
Zenc (mg)	1.687	1.150	1.050
Manganès (mg)	2.250	1.140	1.050
Iode (mg)	28	16	16
Ferro (mg)	337	400	1.313
Cobalt (mg)	9	5	3
Seleni (mg)	11,2	2,2	8

➤ Control de la despesa d'alimentació: ració convencional

Ingredient	Frescs MF (kg)	Secs MS (kg)	Preu (€/t)	Cost (€/dia)
Blat de moro, ensitjat	30,00	10,20	36,00	1,080
Alfals, fenc (mitjana)	3,50	3,19	183,00	0,641
Pinso o barreja	10,45	9,21	254,56	2,660
Total	43,95		-	4,381

➤ Control de la despesa d'alimentació: ració ajustada

Ingredient	Frescs MF (kg)	Secs MS (kg)	Preu (€/t)	Cost (€/dia)
Blat de moro, ensitjat	26,00	8,84	36,00	0,936
Blat de moro, pastone integral	7,00	4,24	90,00	0,630
Alfals, fenc (mitjana)	1,00	0,91	183,00	0,183
Ordi, palla (mitjana)	0,75	0,69	70,62	0,053
Ordi, bagàs cerveseria fresc San Miguel	16,00	3,82	45,07	0,721
Soja, tortó 47% PB (mitjana)	2,00	1,76	307,60	0,615
Nucli	2,60	2,36	279,87	0,728
Total	55,35	22,62	-	3,866

$4,381 - 3,866 = 0,515 \text{ €/vaca i dia} = 187,97 \text{ €/vaca i any...}$

Què en penseu?

La sanitat i reproducció

Semblen valors "òptims" o "normals"

- Sanitat i reproducció inferior a 2 ct. €/l
- Veterinari < 0,6 ct. €/l
- Medicines i productes veterinaris < 0,8 ct. €/l
- Inseminació < 0,6 ct. €/l

El més important és saber què gastem i com ho gastem

- Veterinari: clínica, inseminació o reproductiu
- Medicines: tractament mamitis, vacunes, hormonals, preventius, etc.
- Inseminació: llet o carn o bé cost de la dosi vs nº de dosis gastades (nº inseminacions/vaca prenyada). Tarifa plana?

Altres despeses variables

Tenir la consciència de si la despesa és elevada o no segons l'ús que li donem al producte o servei utilitzat

- Llum/telèfon: < 1 ct. €/l (¿?)
- Aigua bestiar: molt variable en funció de si aigua de xarxa o aigua de pou
- Detergents i desinfectants: neteja instal·lacions munyida (detergent i àcid), manteniment llit (productes secants), bany de peus i finalment pre-dipping i post-dipping (segelladors). En general < 0,40 ct. €/l (¿?). Programes subministrament integral?
- Material divers...
- Material jaç/llit: fins al moment molt relacionada amb el tipus d'allotjament, o més ben dit, amb la densitat de bestiar a l'allotjament (llit calent vs cubicles)... Però arran de l'aparició de la innovació de llaurar el llit calent (sistema israelià) aquesta obvietat sembla tornar a estar en discussió...
- Altres despeses: normalment insignificants...

Amortitzacions

- Amortització baixa o molt baixa: descapitalització de l'exploració
- Amortització alta o molt alta: inversió recent o poca planificació
- Amortització tècnica vs amortització real (financera). Han de ser els més properes possible...
- Valorar la idoneïtat de les inversions a realitzar
- Elaborar un estudi financer previ...no és difícil!

Altres despeses fixes

Tenir la consciència de si la despesa és elevada o no segons l'aportació "estructural" que ens fa...

- Sous treballadors assalariats fixos: la mà d'obra qualificada no té preu!
- Conservació i reparació de la maquinària: normalment imprevisible, tot i que l'estat de conservació i la destresa dels operaris i tenen molt a veure...
- Assegurances: assegurar el que sigui obligatori (maquinària) o bé el que sigui susceptible de risc evident (bestiar, incendi, responsabilitat civil...)
- Arrendaments de terra: pagar per sota o equivalent al preu de mercat del moment (qualitat de la terra ¿?)
- Interessos/comissions/serveis bancaris: normalment associats al finançament, ja sigui a curt termini (pòlisses de crèdit) o a mig/llarg termini (préstecs per a inversió)
- Administració/gestoria: valorar el que es paga pel servei en relació al que s'ofereix
- Assessories/serveis tècnics: ídem cas anterior
- Control lleter, contribucions i impostos, etc.: segons cada cas...

REFLEXIONS I CONSIDERACIONS FINALS

- Difícilment existeix una “solució” sectorial. Les solucions les ha de buscar cada explotació. Cada granja és un món. No són d’aplicació les “receptes” genèriques
- El ramader s’ha de convertir en gestor i ha de conèixer i gestionar correctament els punts claus per “fiscalitzar” la seva explotació
- “Claus”: gestió de... la SAU (alimentació), el relleu generacional i la mà d’obra assalariada
- L’estructura de l’explotació ha d’estar adaptada al marc de producció (ramader i entorn)
- Cal ajustar els costos de producció globals a un màxim de 36 ct. €/l, per a un context de preus percebuts per la llet de 30 a 32 ct. €/l

