



---

# VISITA CAL ROS

Febrer 2014

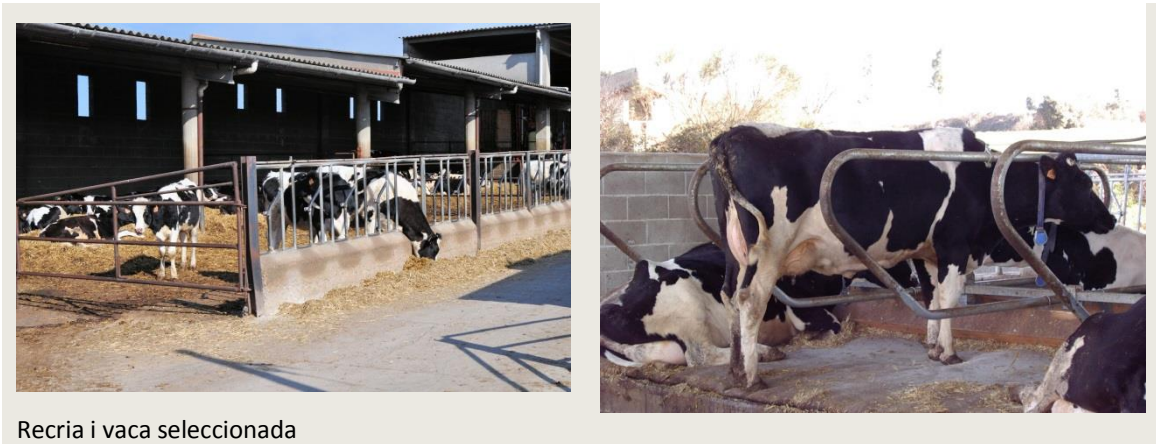
Explotació de vaques de llet a Maçanet de la Selva (Girona)

## CAL ROS

L'explotació Cal Ros, a Maçanet de la Selva (Girona), té, aproximadament, 350 caps de boví lleter, dels quals 220 són vaques de llet i 130 vedelles de recia. La superfície dedicada a la producció lletera és de 100 ha (20% en regadiu). La càrrega ramadera és de 2,2 vaques de llet per ha de superfície farratgera. La mà d'obra en UTA és igual a 4, amb caràcter fix, amb algun reforç als caps de setmana per a la munyida. La forma jurídica és una SL de la que el titular és el Sr. Xavier Roura.

### ALGUNES DADES TÈCNIQUES I DE MANEIG

L'estructura del ramat de vaques de llet es compon, aproximadament, del 34% de primer part, 43% de segon part i 23% de tres o més parts. Des de 1985, per motius de renovació, en que es compraren vaques d'Alemanya, s'ha fet la pròpia recia, amb uns índexs de 34% de renovació i 26% d'eliminació, segons les darreres dades. Segons Xavier, a l'any procura deixar per a la reposició entre 50 i 60 vedelles. El 50%, aproximadament, de les inseminacions és amb *Blanc Blau Belga*, per a carn, amb la qual cosa la venda de vedells a la setmana de néixer es fa a millor preu.

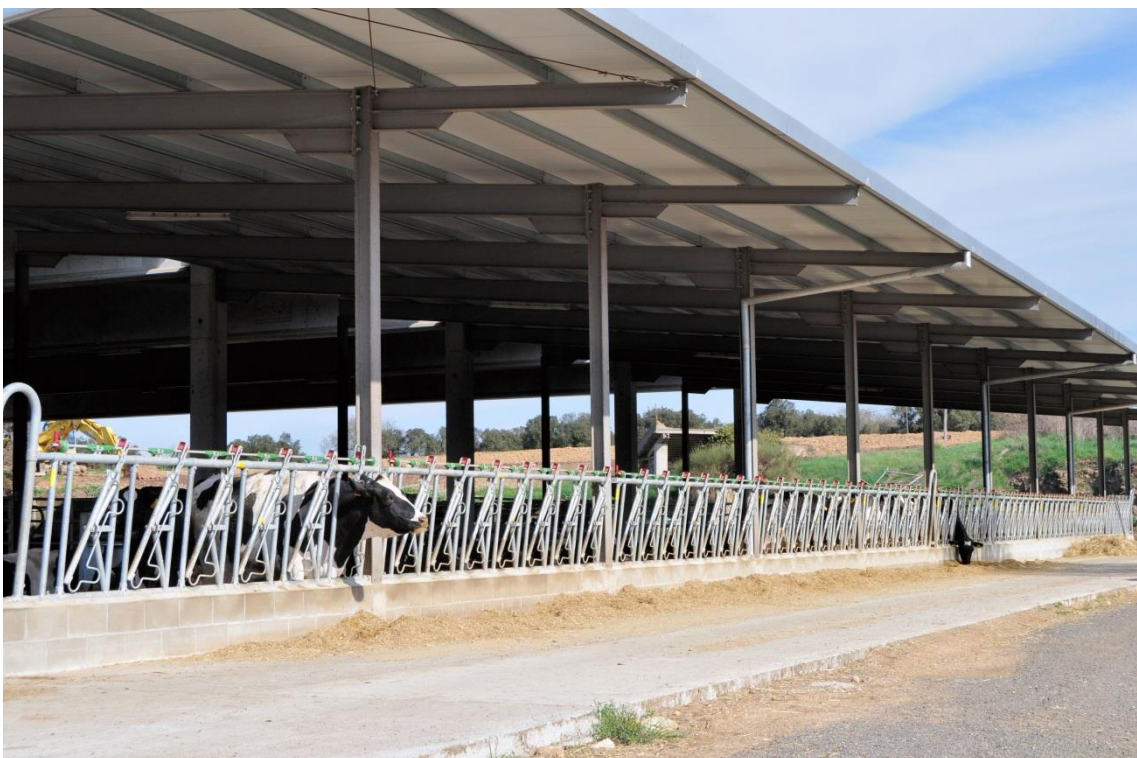


La producció anual és al voltant de 2.350.000 kg de llet (més o menys 10.000 kg/vaca present i any).

En el conjunt d'instal·lacions s'hi combinen les estabulacions lliures amb cubicles (reforma de l'any 2001) amb les de llit calent (recia, eixutes) i, a més a més, hi ha una nau nova (reforma 2013) amb llit calent per a vaques de postpart. Les de primer part, juntament amb algunes de segon, estan separades de la resta de lactants.



Vaques a llotges o cubicles



Ampliació d'una nau a continuació de l'estabulació amb cubicles

La muniya (dues al dia, a les sis del matí i a les sis de la tarda) la fan dos muniyidors a una sala espina de peix, sortida ràpida, de 2x8, equipada amb mesuradors electrònics, recentment introduïts en substitució dels clàssics de pots.





Sala d'espera cap a l'espina de peix



Sala espina de peix 2x8, sortida ràpida



Espina de peix 2x8, sortida ràpida, any 2008



Sala espina de peix 2x8, sortida ràpida, mesuradors electrònics, 2014

Podem observar que els mesuradors (any 2008) estan instal·lats en línia baixa. En aquesta explotació, a les afores de Maçanet des de 1976, el titular, aleshores, Francesc Roura (ara també en actiu), pare de Xavier, hi munyia 40 vaques de llet en una sala espina de peix 2x4, ja de línia baixa. L'explotació formava part del grup de gestió econòmica d'extensió agrària. Cal esmentar que de 1975 a 1980 el Servei d'Extensió Agrària a Catalunya i Balears es convertí en una referència en temes d'instal·lacions de munyir (tenia un centre on s'hi ubicaren les instal·lacions més modernes, on s'hi feien pràctiques i en el qual s'hi van formar els controladors de màquines de munyir). Si el ramader, prèviament a fer una instal·lació, consultava amb el personal tècnic d'Extensió, la instal·lació nova recomanada era, sens dubte, de línia baixa. En el web dins de la carpeta **EXTENSIÓ** hi trobareu a [Documents d'Extensió](#) la sèrie munyida (escanejada de la publicació de 1983 on s'hi recollia la feina anteriorment esmentada).

Els principals cultius són el de raigràs (90 ha) i el blat de moro (25 ha, a continuació del raigràs). Actualment, per a donar descans a la terra, sembra 10 ha d'ordi. El raigràs l'ensitja i, al final de temporada, l'asseca per a fenc. El blat de moro va tot a ensitjat.

El racionament *unifeed* el distribueix 2 cops al dia, excepte els cap de setmana. La formulació és a càrrec d'una empresa holandesa. En principi, la distribució dels farratges intenta no variar-la al llarg de l'any. Actualment dona entre 16 i 17 kg d'ensitjat de blat de moro (33% MS), 7 a 8 kg d'ensitjat de raigràs (ara en té poca disponibilitat, el qual és d'una qualitat extraordinària).



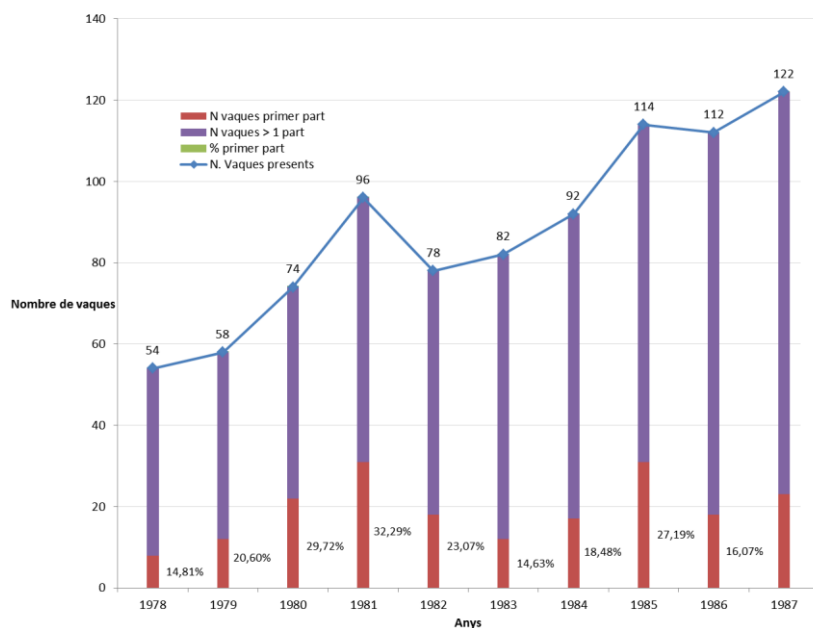
Les naus estan equipades amb arrossegadors de fems. Hi ha instal·lacions per a la separació de sòlids i líquids del fems i la corresponent bassa de líquids. El fem separat s'utilitza a la pròpia explotació per als cultius.



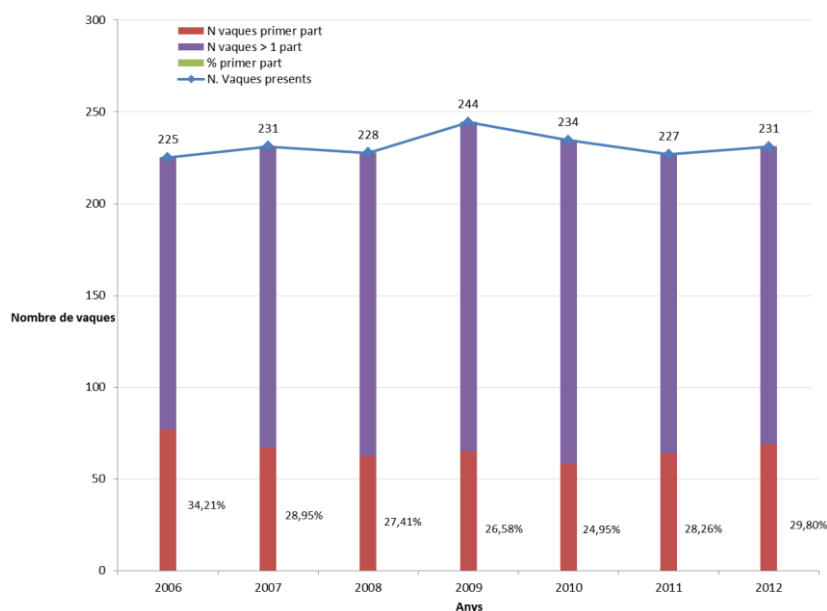
Separador de fems i bassa de purins

En els següents gràfics podem comparar algunes dades de la gestió tècnica i econòmica de dos períodes: A) 1978-1987 i B) 2006-2012, el primer un cop arrencada l'explotació i el segon ja en la consolidació actual.



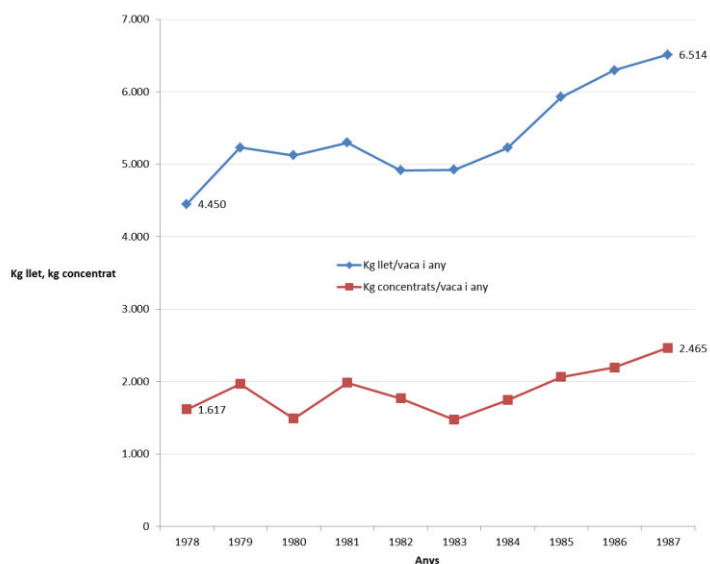


Del 1978 a 1987, el nombre de vaques, si exceptuem la discontinuïtat del 1981, augmenta el doble. El percentatge de vaques de primer part, excepte el corresponent a 1981 no supera el 30%. L'any 85, després del sanejament comença la nova etapa de creixement i consolidació.

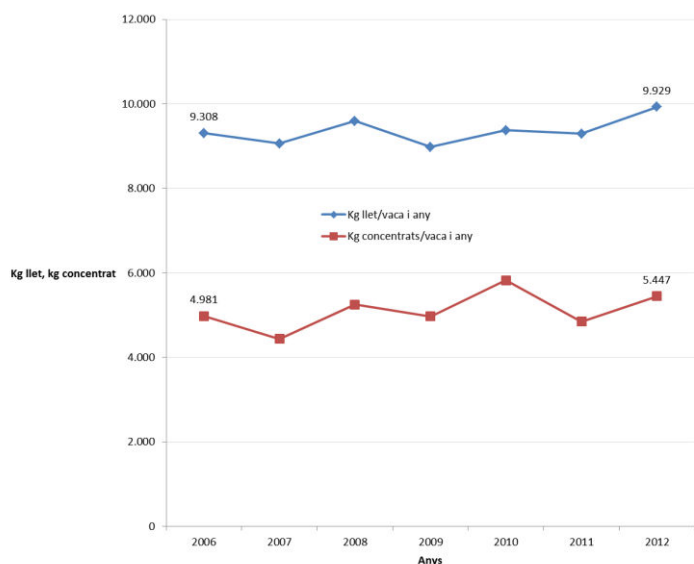


De 2006 a 2012 el nombre de vaques es manté al voltant de 230, i el percentatge de vaques de primer part és, de mitjana, igual a 28,59%.

Evolució del nombre de vaques i composició del ramat en el decurs de dos períodes



De 1978 a 1987 la producció anual de llet per vaca present augmenta el 46,37%, la mitjana del període estaria dins l'interval 4.986 i 5.795 kg/vaca i any. El consum de concentrats (estandarditzats a 85-90% MS) augmenta el 52,41%, la mitjana del període estaria dins l'interval 1.680 i 2.074 kg/vaca i any.



De 2006 a 2012, tant la producció de llet com el consum de concentrats varien poc, en comparació amb l'altre període. La producció de llet per vaca present i any augmenta 6,67% i el consum de concentrats 9,35%. La producció mitjana està al voltant de 9.364 kg/vaca present i any.

*Evolució de la producció de llet i el consum de concentrats, per vaca present i any, en el decurs de dos períodes*

A l'apartat "GALERIES DE FOTOS" dins de les visites podem trobar la seqüència de fotos de diverses visites i l'actual. Fotos realitzades per José Luís Sanmartín.