

VISITES A EXPLOTACIONS

OBJECTIU DE LES VISITES

Les visites que fem a les explotacions tenen com a objectiu conèixer el maneig en els aspectes claus i, a través dels resums que publiquem al web, debatre sobre el que veiem i expliquem i sobre el que no expliquem o ho fem amb menys intensitat. Com a tècnics, amb certa experiència i amb alguns coneixements, sempre som ben rebuts. Veiem, per tant, la cara més amable del ramader, i ell veu, de nosaltres un tècnic lliure de qualsevol connotació, positiva o negativa.



És molt diferent de la visita de l'assessor, del funcionari, de l'inspector, del comercial, del veterinari, del comprador de llet o d'altres productes. Preguntem el què volem i ens contesta el que vol, o no diem res. Observem, tenim un cert bagatge de veure i entendre, però la veritat de l'explotació no la pretenem saber ja que no fem gestió econòmica. En alguns casos ens ho pot explicar, però, en principi, no és l'objectiu, com sí ho és en la visita de l'assessor.

La visita de l'assessor, del tècnic que fa gestió tècnica i econòmica (no confondre amb l'assessor fiscal que té cura de presentar declaracions a Hisenda, siguin de l'IVA o de l'IRPF) és la visita del confident,

ha de treure informació de sota les pedres, tot sabent que li serà retornada en informes confidencials que li han de servir per redreçar o endreçar alguns factors de la producció. És evident que si el tècnic parla d'altres ramaders, aquest pot pensar que també parlarà d'ell als altres. O sigui la confiança es basa en la discreció. Sense això no hi podria haver informes verídics del sector. No és una feina fàcil, i sovint es cau en el desencant; li cal un grup de reforç, un grup on discutir amb altres tècnics les particularitats de cada cas. Tècnics també independents i confidents, del mateix grup de gestió. Cal que el grup de tècnics elaborin estudis, facin estadístiques, sinó la feina no és que es perdi però té menys projecció. De fet el tècnic que va dia rere dia a les explotacions per al tema de la gestió tècnica i econòmica necessita del suport tècnic i afectiu.



No és el mateix que la visita del veterinari, aquest va directe a les vaques, d'ell depèn la reproducció, la salut animal, en el sentit de què els seus serveis són més tangibles i immediats, no més fàcils. Un assessor en gestió tècnica i econòmica si actua sol no pot arribar a l'essència de la gestió, ha de formar part d'un grup de tècnics especialistes, en gestió econòmica, en alimentació, en instal·lacions, en maneig, etc. O al menys ha de tenir-los a l'abast. El més ideal seria que pertanyés a una organització.

La visita que nosaltres fem, en canvi, és la del visitant, del viatger, no del turista

generalista ni del turista de l'oci i esbarjo, i, tal com hem dit, no és la de l'assessor.

Del comportament de les vaques podem esbrinar el comportament del vaquer, del munyidor, però queda entre nosaltres, del caminar de les vaques podem saber "de quin peu coixeja l'explotació o el maneig", i la valoració queda en el rerefons, de la netedat de les vaques i de les instal·lacions rebrem un impacte bo o no tan bo. De com ens explica la ració deduirem quin és el seu grau de participació en la formulació, en la preparació, etc. De com jeuen les vaques sabrem de l'estat de benestar, etc. Evidentment, cada ramader posarà èmfasi en allò que més el satisfà, sigui la genètica, el maneig de l'alimentació, el maneig dels farratges, el maneig de la reproducció, entre d'altres. Les visites no tenen, en el nostre cas, un objectiu tècnic o científic, no fem cap treball, s'acaben en si mateixes. Per tant, cada resum serà diferent, tindrà una seqüència narrativa diferent, no serà una descripció exhaustiva, serà una impressió. Podríem dir que qui ens coneix sabrà allò que callem. O, de vegades, no ho consignem perquè no hem agafat apunts i ens hem engrescat en la xerrada, o senzillament, no hem pensat en preguntar-ho.



Amb això el que pretenem dir és que valorem molt el tècnic i el comercial que, per raons de la seva feina, dia a dia ha d'anar a peu del tros. I valorem, també, moltíssim, el pagès que en arribar l'estiu en lloc de vacances fa serveis mínims. Tampoc hem de prendre els resums com una visió

edulcorada de les explotacions. Les fotos també ens diuen molt. I, per últim, el lector mai no és el mateix, la lectura depèn del propi bagatge, i del moment de la lectura.

En les darreres visites a explotacions de Catalunya no podem de menys de fer comparacions entre una i altra explotació, entre una època i l'altra, i, a la vegada, preguntar-nos el perquè s'ha arribat fins aquí, en qualsevol tema del maneig, per bé o per malament. La perspectiva et dona una visió més desapassionada, i, fins i tot, allunyada de la polèmica i, sobretot, enfora dels suposats i amanits problemes del sector. Deia en Ramon Trias que si en visitar una explotació el pagès només parlava del sector, era perquè l'explotació no anava massa bé.



RESUM DE LES PERCEPCIONS REBUDES EN LES VISITES DELS DARRERS MESOS

En els darrers mesos, de febrer a maig, hem visitat explotacions a Catalunya, concretament a la comarca de la Selva i una a l'Alt Empordà, i algunes a Menorca. No hi caben comparacions sobre el maneig, sobre l'estructura. Són dos móns molt diferents. A Menorca, tret d'alguns casos, no visitats, no s'entén una explotació sense pastura, no s'entén una explotació que no vagi lligada a la terra. El pagès viu dia a dia, tot l'any, el temps atmosfèric. I el bon pagès, o, més ben dit, el que fa un maneig

més responsable i en consonància amb la terra, sap que ha de garantir l'alimentació de juny a desembre, ambdós inclosos, amb farratges propis conservats, sigui en ensitjat o en sec. El pagès de Catalunya, sempre en termes generals, ha de procurar que l'ensitjat de blat de moro, que farà a finals de setembre o octubre, ha de durar per a tot l'any.



Sigui propi o comprat, i que el complementarà amb sec d'alfals o de civada, i que en diverses comarques, com ara la visitada de la Selva, el raigràs substitueix o reforça l'ensitjat de blat de moro.

A Menorca, si bé des de fa ja anys es muny tot l'any, sobretot en els llocs on no es formatja, la tendència natural, paral·lela al clima, és que a l'estiu es munyi menys. El clima porta a la concentració de parts de setembre a desembre, i a l'estiu s'imposen els serveis mínims, munyir i alimentació, amb menys vaques lactants i menys vaques en racionament, ja que les seques pasturen rostoll.

La grandària en efectius animals no és comparable. De fet, en visitar una explotació a Menorca de 35 a 45 vaques lactants, si hi ets present a l'hora d'amollar-les, et dona la impressió de presenciar una processó de vaques inacabable. En el primer moment de la visita, en agafar notes, si el pagès et diu que té 35 vaques de llet, penses que ets davant d'una explotació *reserva de la biosfera*, i si encara portes el registre de Catalunya, penses que li poden quedar

pocs mesos o anys d'estar en actiu. A la següent pregunta si et diu que disposa de 40 hectàrees de pastura i, a la vegada, per recollir farratges per conservar, ja no penses igual. La densitat ramadera no arriba a la vaca per hectàrea. Tots sabem que les visites s'han de fer entre les 11 i la una del migdia, i si abans de preguntar pel maneig, observes que les vaques marxen a pastura, ja deixes de pensar en registres, i les observes mentre elles t'observen i es paren davant teu.



L'explotació de Menorca no admet comparacions, està ajustada al terreny.

Tret d'alguns casos concrets, tant a les visites a Catalunya com a les de Menorca el que més sobta, negativament, en la valoració nostre, és el racionament alimentari. Cal dir, que no és exactament així, ja que no ens sorprèn, perquè la percepció ve de més lluny. Ara ho certifiquem. El que ja no esperàvem era la participació del pagès en la formulació, però sí esperàvem que els elements bàsics del racionament no s'haguessin oblidat. I pel que sembla s'han oblidat. És que fins i tot els tècnics que fan o formulen racions tenen els mateixos malentesos de fa 20 anys. Racionen, per exemple, en PDIN i PDIE i, en canvi, es fixen en el contingut de PB. No sabran què signifiquen PDIN i PDIE? No tenen idea del concepte de fibra, i formulen amb la por als talons, per mimetisme, no s'atreveixen a creure en els sistemes d'alimentació, sigui INRA o NRC,

fan mescles de raonaments, errats en el nostre criteri. Tothom raciona, quan ho fan amb un cert sentit raonable, pensant en el dia a dia, la por a que baixin de producció amb qualsevol canvi, com si ignoressin que la vaca assimila bé els canvis. Ningú no pensa en el que ha de quedar, en el marge brut. Tothom pensa que la ració és bona si avui no baixen dels 37 litres al dia, per exemple. No hi ha ningú capaç de dir, ep! que això no és una carrera de 100 metres, és de fons!. Per això en les racions no canvien el xip.

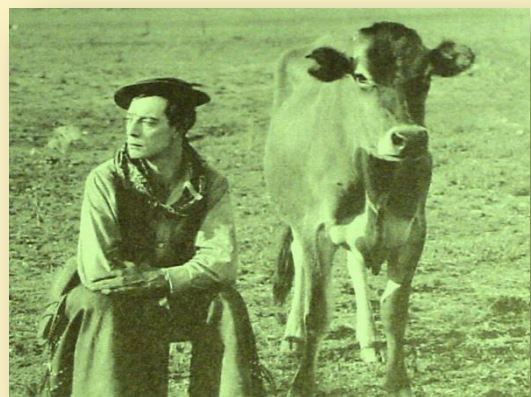


Si als anys 80 i 90 pensàvem que el racionament pre i postpart era idoni per tal de tenir una bona lactació, amb bona persistència i que les vaques quedessin prenyades en el temps ideal després del part, avui d'això ni se'n parla. Els unifeed han fet meravelles. Si ja entrats en la dècada dels 90 creïem que la condició corporal era una bona eina per al control del racionament, avui qui fa la condició corporal?. En aquells anys no estava gaire ben vist que les vaques anessin coixes, avui si hi van sembla que es culpa dels terres dels allotjaments. Fins i tot, algun assessor, per a dir-ho en termes asèptics, creu que és *raonable* un cert nivell de malalties metabòliques en el conjunt de l'explotació. El que queda ben clar és que "per fer llet han de menjar concentrats", fins i tot en el postpart!, i si hi argumentes algun *però*, passarem a parlar del temps. Qui no es consola és perquè no vol, i en arribar a casa llegim alguna revista, com ara PLM, de cada cop més productivista, i analitzes les racions dels seus grans reportatges, de

Canadà, d'Amèrica del Nord, i semblen donar-te la raó, però a la nostra realitat, tal com un dia va dir Gregori Garcia, el cost de la ració s'ha tornat fixe i inamovible, tot i ser un cost variable.

En el fons, sap greu que en lloc dels farratges *ad libitum* els concentrats tinguin tanta importància, i es reparteixin com a caramels. I, sincerament, si no ho dic no tindria sentit escriure sobre això, no entenc, mai no ho he entès i em resisteixo a entendre-ho, que alguns pagesos confien la formulació de la ració als tècnics de les cases comercials que venen pinsos. Sí, ja sé que n'hi ha que van de bona fe, però no duren gaire en aquesta feina. Hi ha també subtileses com aquells que formulen, aparentment amb independència, però que sempre hi colen algun additiu, ves a saber amb quin efecte miraculós. Com qui deixa caure un caramel. I no en parlem de quan un pagès ens diu que el nutricionista l'ha dit que les buïnes s'han de desfer, que no han de ser consistents, etc. I ho veus, i penses, i calles, com vols que siguin consistents amb 14 kg de pinso al dia?!

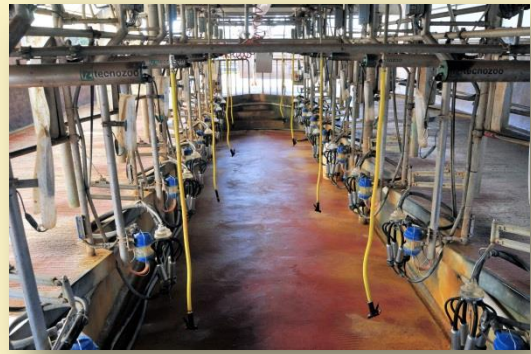
De fet ja tothom ha assumit que les vaques duren poc i els costa de quedar prenyades, com a una característica inherent a la Holstein. Després, potser, asseguts o drets a la barra del bar, parlarem de les solucions a les crisis. Ho sabem tot, menys el que ens passa a casa.



Tenir un cert bagatge comporta, en el cas de l'alimentació, un important desencant.

És el tema que més he estudiat, el que més m'agrada, he estudiat INRA i NRC, he estudiat Van Soest, he llegit i lleigeixo *productions animals* i *Journal Dairy Sci.* Quan NRC 2000 recollia tot allò que havíem llegit vaig pensar que per fi s'acabava el temps de dir que NRC era el sistema més adequat per a les explotacions d'aquí, ja que els dos, en el meu criteri, coincidien en allò essencial. No es va acabar. Fins i tot es va dir que seguir amb INRA era cosa del passat. Però, sempre ens queda el consol d'haver-hi estat.

Els lectors s'hauran adonat que en l'escrit es passa de la primera persona al plural. Moltes reflexions les he fetes amb José Luís Sanmartín, les que fan esment a l'alimentació són meves, en el sentit explicat, si bé les hem comentades plegats. I, com deia José Luís, és lògic que fem, com extensionistes que fórem, una anàlisi i valoració d'aquell treball. Si traiem el tema del racionament, podem comprovar que, en general, els ramaders han seguit les nostres recomanacions, ja d'un temps llunyà, en matèria de construccions i instal·lacions: estabulacions lliures, sistemes de neteja, fosses engrallades, màquines i instal·lacions de munyir, sales de munyir en línia baixa, amb canonades i equips de buit ben dimensionats, fins i tot un disseny propi com ara la sala de munyir "paral·lel Girona" –que en el seu temps fou una millora de la paral·lel clàssica– adaptada a ramats d'un màxim de 40-50 vaques. Tot eren innovacions que ens satisfieien en el dia a dia. Ara podem veure que sobre aquests temes no hi ha dubtes, s'han assumit i, lògicament, s'han millorat.



Sobre l'adopció de conreus farratgers, que semblaven nous, com el raigràs italià en comarques com la Selva i el Gironès i en algunes zones de l'Empordà; sobre la millora del conreu del blat de moro per a ensitjar i increment de la superfície cultivada, etc., generalització de la tècnica d'ensitjat i, en particular del sistema en rassa o trinxera, així com de l'organització del treball, amb la utilització de màquines de lloguer d'alt rendiment, el balanç és positiu. Diuen els estudiosos del temes de comunicació per a la innovació que, si algú et vol convèncer d'allò que tu creus ja havies "predicat" és un bon senyal de que ho vares fer bé. És com aquell al qual li presentes un amic i, amb el temps, te'l presenta, de nou, a tu. La vas encertar.

Tot i així, per què, en la majoria dels casos, no hem sabut fer la transmissió de coneixements en aquesta matèria del racionament?

Un apunt final, aquestes reflexions surten ara, arran de les visites que hem fet, però no neixen d'aquestes visites.

