

ETNOLOGIA BOVINA

Jordi Maynegre Santaulària

Ingeniero agrónomo

Grup de remugants “Ramon Trias”

ETNOLOGIA BOVINA

1. Origen y clasificación del ganado bovino
2. Aptitudes y morfología en los bovinos
3. Razas especializadas en la producción lechera
4. Razas de aptitud mixta
5. Razas especializadas en la producción de carne:
 - De origen inglés
 - De origen francés
 - Otros orígenes
6. Razas autóctonas de la Península Ibérica



Bos taurus (vaca)



Bos indicus (cebú)



Bos grunniens (yac)



Bos javanicus (banteng)



Bos bison (bisonte americano)



Bubalus anoa (anoa)



Bubalus mindorensis (búfalo de mindoro)



Bubalus bubalis (búfalo de agua)

CLASIFICACIONES RACIALES: COORDENADAS MORFOLÓGICAS

- **PROPORCIÓN**

Longilíneo (+) (proporciones corporales largas, menos compacto)

Mesolíneo (0) (proporciones corporales medias)

Brevilíneo (-) (proporciones corporales cortas, más compacto)

- **PESO O CORPULENCIA**

Hipermétrico (+) (peso superior a la media de la especie)

Eumétrico (0) (peso medio)

Elipométrico (-) (peso inferior a la media)

- **PERFIL O SILUETA**

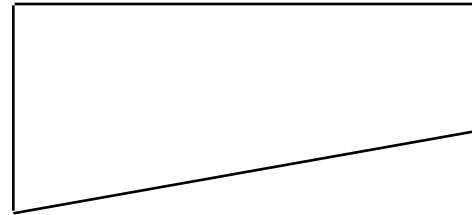
Convexo (+) (más deprimido de los bordes, "expulsa el agua", montaña)

Recto (0)

Cóncavo (-) (más deprimido del centro, "retiene el agua", valle)

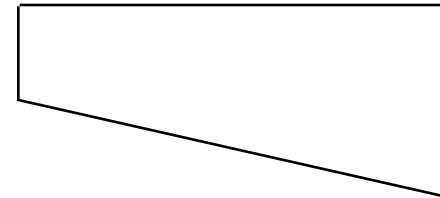
CLASIFICACIÓN DE LAS RAZAS BOVINAS SEGÚN APTITUDES

TIPO AMBIENTAL (UR)

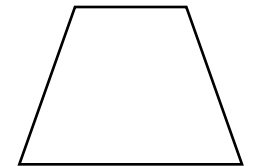


TIPO CONSTITUCIONAL, SELECTO O MEJORADO

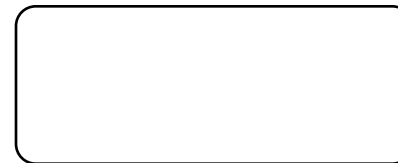
APTITUD LECHE (+, 0, -)



APTITUD CARNE (-, +, +)



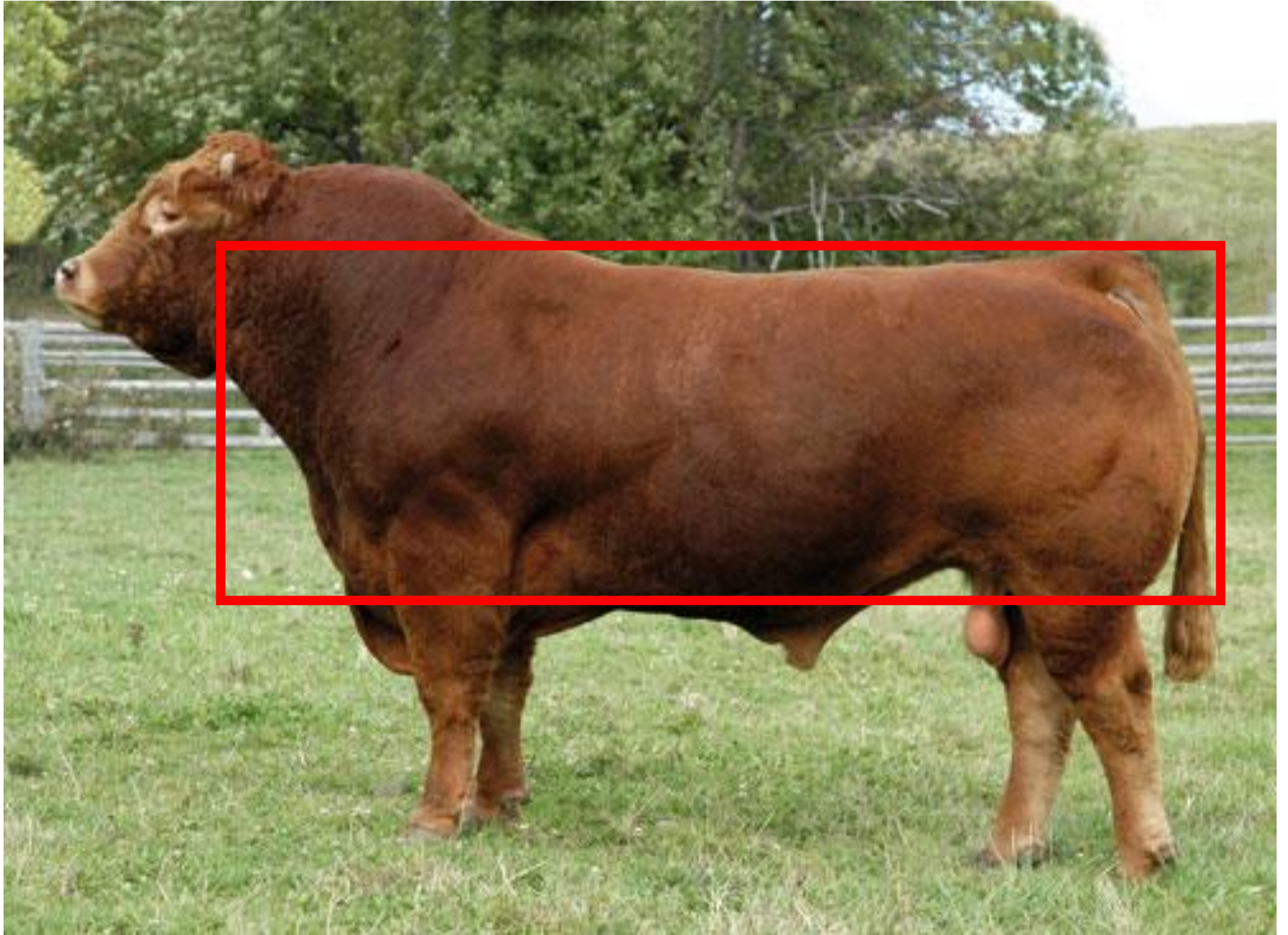
APTITUD MIXTA



CLASIFICACIÓN DE LAS RAZAS BOVINAS SEGÚN APTITUDES: LECHERA



CLASIFICACIÓN DE LAS RAZAS BOVINAS SEGÚN APTITUDES: CARNICA



PRINCIPALES RAZAS BOVINAS

1. Razas de aptitud lechera:

Frisona-Holstein

Otras: Jersey, Guernsey, Ayrshire, Normanda

2. Razas de aptitud mixta:

Simmental, Montbéliard, Pardo Alpina

3. Razas de aptitud cárnica:

De origen inglés: Shorthorn, Aberdeen Angus y Hereford

De origen francés: Blonde de Aquitania, Limousine, Charolais

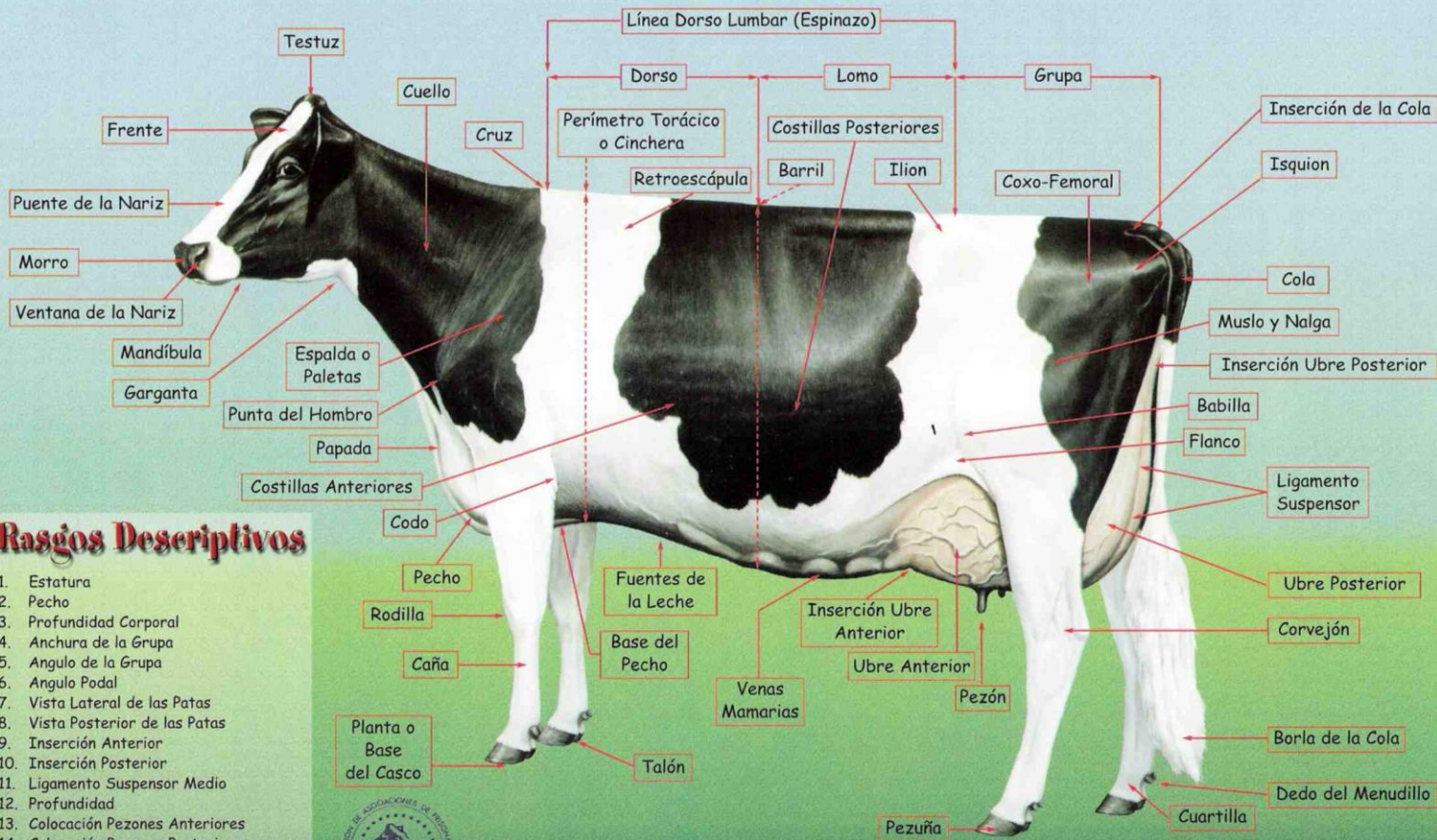
Otras extranjeras: Blanco Azul Belga (BBB)

Frisona-Holstein



Frisona-Holstein

Nomenclatura de las Regiones Externas de la Vaca Frisona



Rasgos Descriptivos

1. Estatura
2. Pecho
3. Profundidad Corporal
4. Anchura de la Grupa
5. Angulo de la Grupa
6. Angulo Podal
7. Vista Lateral de las Patas
8. Vista Posterior de las Patas
9. Inserción Anterior
10. Inserción Posterior
11. Ligamento Suspensor Medio
12. Profundidad
13. Colocación Pezones Anteriores
14. Colocación Pezones Posteriores
15. Longitud Pezones Anteriores
16. Angulosidad



Confederación de Asociaciones de Frisona Española · CONAFE · Ctra. de Andalucía km. 23,600
 28340 Valdemoro (Madrid) Tlf. 91 895 24 12/62/68 · Fax: 91 895 14 71 · Web: www.conafe.com
 e-mail: conafe@conafe.com Septiembre 2002

Frisona-Holstein

Origen: región de Frisia (Holanda).

Rasgos característicos (prototipo): color de la capa blanca con manchas negras o rojas (frisona roja). Con cuernos, aunque se suelen quemar cuando las terneras son pequeñas.

Características métricas: - Machos: 1.000 kg PV. - Hembras: 700-750 kg PV.

Extensión: todo el mundo (sobre todo en los países más industrializados).

Importancia: es la raza lechera más importante en el mundo.

Aptitud productiva: originalmente mixta pero seleccionada para leche.

Sistema productivo: de semi-intensivo muy intensivo.

Manejo y resultados: - Peso al nacimiento: 40-45 kg. - Edad a la primera cubrición: 15-17 meses.

- Edad al primer parto: 24-26 meses. - Fertilidad: media (según el sistema productivo).

- Facilidad de parto: media (según el sistema productivo). - Intervalo entre partos: 13-14 meses.

- Producción lechera (305 días): 9.504 kg leche al 3,63% grasa y 3,20% proteína (España) *

9.777 kg leche al 3,55% grasa y 3,23% proteína (Cataluña) **

* (según el control lechero oficial español del año 2012, lactación a 305 días, 347.317 lactaciones).

** (según control lechero oficial catalán del año 2012, lactación a 305 días, 33.570 lactaciones).

Info: www.holsteinusa.com www.conafe.com www.fefric.com

Jersey



Jersey

Origen: isla de Jersey en el Canal de la Mancha (Reino Unido).

Rasgos característicos (prototipo): parte de la cara y parte inferior de las patas de color negro. Capa leonada.

Características métricas: - Machos: 500 kg PV.

- Hembras: 350-430 kg PV.

Extensión: todo el mundo.

Importancia: segunda raza lechera más importante.

Aptitud productiva: leche (gran calidad nutritiva).

Sistema productivo: de semi-intensivo muy intensivo.

Manejo y resultados: - Peso al nacimiento: 25 kg.

- Edad a la primera cubrición: 14 meses.

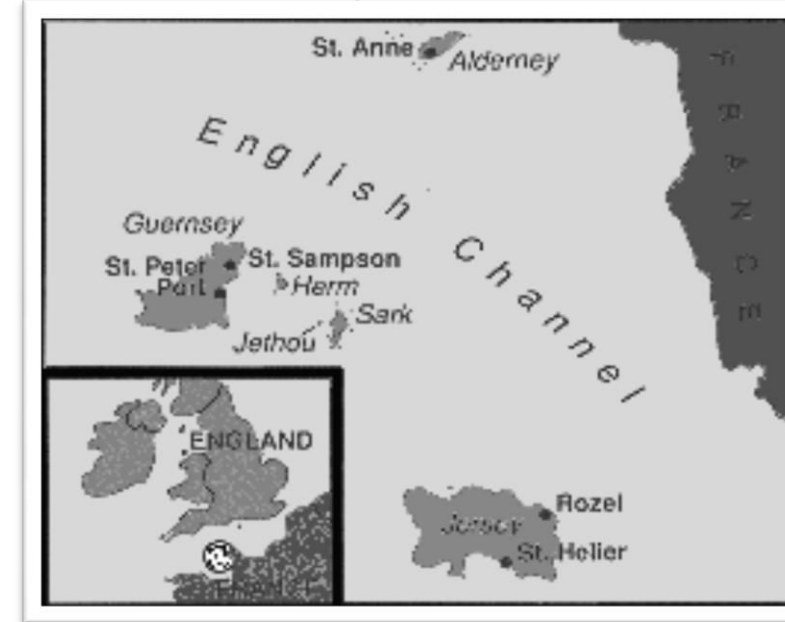
- Edad al primer parto: 24 meses.

- Fertilidad y longevidad: buena (según el sistema productivo).

- Facilidad de parto: buena (según el sistema productivo).

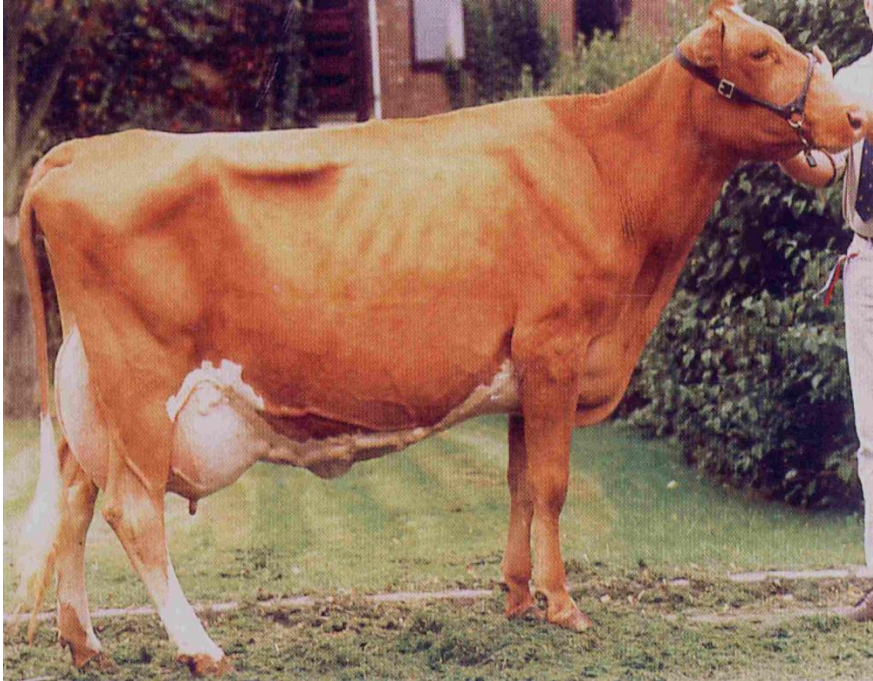
- Intervalo entre partos: 12-13 meses.

- Producción lechera: 5.513 kg leche al 5,41% grasa y 3,82% proteína (según el control lechero oficial británico del año 2006).



Info: www.ukjerseys.com www.usjersey.com

Guernsey



Guernsey

Origen: isla de Guernsey en el Canal de la Mancha (Reino Unido).

Rasgos característicos (prototipo): capa blanca con manchas amarillas, castañas o mezcla (color leonado).

Características métricas: - Machos: 750 kg PV.

- Hembras: 500 kg PV.

Extensión: todo el mundo. Con especial importancia en Nueva Zelanda.

Importancia: tercera raza lechera más importante.

Aptitud productiva: leche.

Sistema productivo: de semi-intensivo muy intensivo.

Manejo y resultados: - Leche menos concentrada en nutrientes que la Jersey. Leche más amarilla (glóbulos de grasa más pequeños).

Info: www.guernseycattle.com www.usguernsey.com



Ayrshire

Origen: región de Ayr (Ayr County) en Escocia (Reino Unido).

Rasgos característicos (prototipo): capa blanca con coloraciones rojizas.

Características métricas: - Machos: 700 kg PV. - Hembras: 550 kg PV.

Extensión: todo el mundo. Importante en el Reino Unido y los Estados Unidos.

Importancia: cuarta raza lechera más importante.

Aptitud productiva: leche.

Sistema productivo: de semi-intensivo en intensivo.

Manejo y resultados: - Producción lechera: 7.872 kg al 3,86% grasa y 3,14% proteína

(según la Ayrshire Breeders Association, USA).

Info: www.ayrshirescs.org www.usayrshire.com

Normanda



Normanda

Origen: región de Normandía (Francia).

Rasgos característicos (prototipo): capa blanca con coloraciones rojizas o tirando a negruzcas.

Características métricas: - Machos: 700 kg PV. - Hembras: 550 kg PV.

Extensión: sobre todo en Francia, aunque se ha expandido por todo el mundo.

Importancia: tercera raza lechera más importante en Francia.

Aptitud productiva: leche.

Sistema productivo: de semi-extensivo a semi-intensivo.

Manejo y resultados: - Producción lechera: 7.192 kg al 4,31% grasa y 3,63% proteína (según los datos de UPRA Normande, Francia).

- Producción cárnica (peso en canal): 370 kg terneros engorde (17 meses)

380 kg vacas de desecho, 400 kg toros

(según los datos del INRA)

Info: www.lanormande.com

Simmental/Fleckvieh/Pie Rouge



Originaria del valle río Simme (Suiza).
Raza de capa blanca con coloraciones
marrones.

Producción lechera media y con aptitud
cárnica.

Producción lechera: 6.018 kg al 3,92% grasa y
3,45% proteína.

Producción cárnica (peso canal): 390 kg
terneros (18 meses) y 390 kg vacas de desecho.

Info: www.simmentalfrance.fr



Montbéliard



Originaria de Francia.

Raza típicamente mixta

Producción lechera: 6.158 kg al 3,86% grasa y 3,41% proteína.

Producción cárnica (peso en canal): 380 kg terneros engorde (18 meses) y 360 kg vacas de deshecho.

- Info: www.montbeliarde.org

Pardo Alpina (Brown swiss)



Originaria de los Alpes suizos.
Raza típicamente mixta.
Adaptada al pasto de alta montaña.

- Info: www.brownswissusa.com

Comparación productiva entre las principales razas de aptitud lechera

Raza	Lactaciones (n)	Leche 305 d (kg)	Grasa (%)	Proteína (%)
Holstein	2.103.095	11.812	3,67	3,04
Jersey	209.844	8.638	4,70	3,62
Brown Swiss	18.243	9.998	3,97	3,31
Guernsey	6.076	7.885	4,41	3,27
Ayrshire	5.977	7.954	3,84	3,14

Fuente: DHI Report 2012 (USA). Lactaciones cerradas correspondientes a vacas paridas durante el 2011.

Raza	Lactaciones (n)	Leche 305 d (kg)	Grasa (%)	Proteína (%)	Raza
Holstein	1.687.730	8.038	26,35	3,87	3,13
<i>Holstein (CAT)</i>	<i>33.570</i>	<i>9.777</i>	<i>32,05</i>	<i>3,55</i>	<i>3,23</i>
Montbéliarde	415.552	6.478	21,24	3,86	3,24
Normande	229.635	5.907	19,36	4,20	3,43
Brune	17.235	6.411	21,02	4,13	3,38
Simmental	16.045	5.743	18,83	4,00	3,34

Fuente: Institut de l'Élevage, 2012 (Francia).

Shorthorn



Origen: costa noreste de Inglaterra (Reino Unido).

Raza cárnica.

De color marrón, blanco o una mezcla de éstos. Cuernos muy cortos.

Muy importante en el Reino Unido (primera raza cárnica).

-Info: www.shorthorn.co.uk

Aberdeen Angus



Origen: noreste de Escocia (Aberdeen County), Reino Unido.

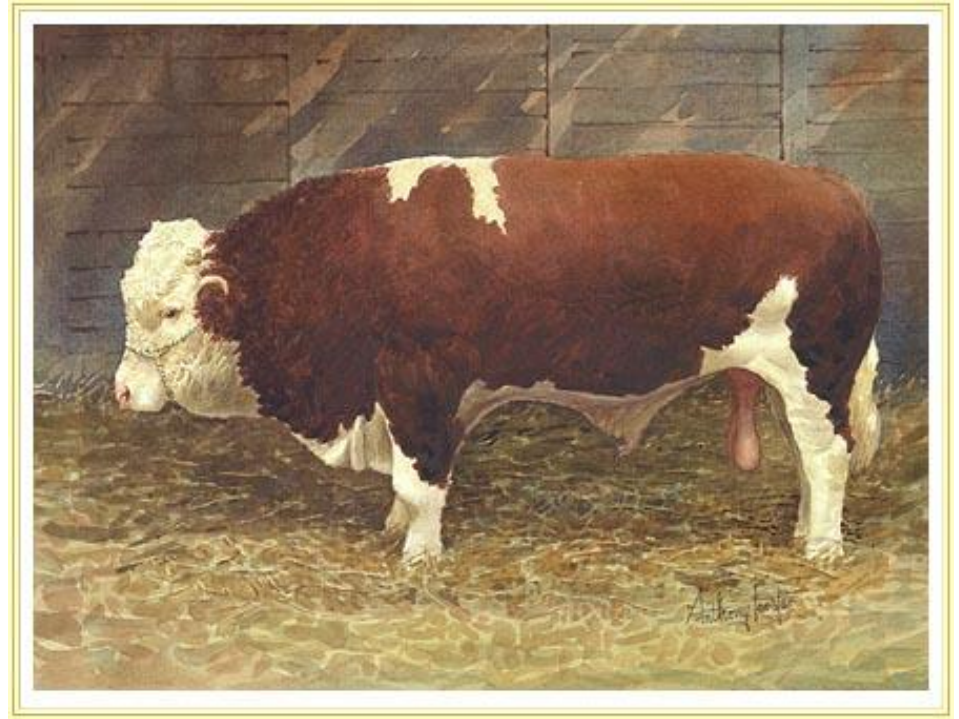
Raza cárnica. Excepcional rendimiento a la canal. Carne muy apreciada.

Coloración totalmente negra. Sin cuernos.

Los terneros cuando nacen son muy pequeños. No tienen problemas en el parto.

- Info: www.aberdeen-angus.co.uk/

Hereford



Origen: sur de Inglaterra (Herefordshire County), Reino Unido.

Raza cárnica. Conformación media/mediocre. Coloración blanca en la cara y patas. Resto del cuerpo de color marrón. Adaptada a condiciones difíciles (escasez de agua y comida). Muy extendida en Australia y USA (Texas).

- Info: www.herefordcattle.org www.hereford.org

Blonde d'Aquitaine (Blonda de Aquitania)



Origen: suroeste de Francia.

Raza cárnica. Buena conformación. Vaca "fría".

Pelo ligeramente rizado. Con algunos rasgos similares a la Pirenaica.

Es habitual el engorde de sus terneros.

Producción cárnica: 420 kg terneros engorde (17 meses) y 500 kg vacas de deshecho.

- Info: www.upra-blonde-d-aquitaine.fr

Limousine (Limusina)



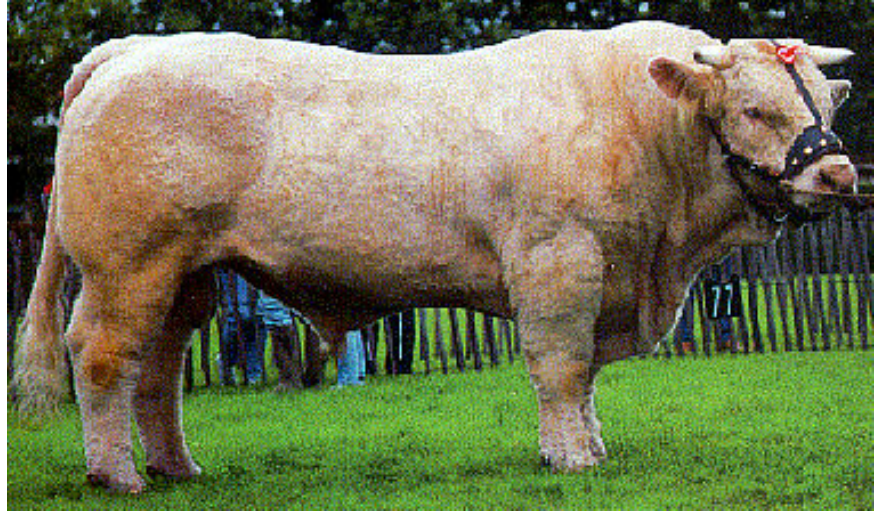
Origen: región de Limousin, Macizo Central (Francia).
Raza cárnica. Muy buena conformación. Pequeño formato.
Coloración parda con patas y hocico de color claro.

Generalmente no tiene problemas de parto ya que los terneros suelen ser bastante pequeños. Muy buena madre.

Producción cárnica: los terneros tienen un rendimiento a la canal del 63%. Canales con poca grasa y hueso.

- Info: www.limousine.org www.assolim.cat

Charolais (Charolesa)



Origen: Saona et Loire (Francia).

Raza cárnica. Muy buena conformación. Hipertrofia muscular de la parte posterior.

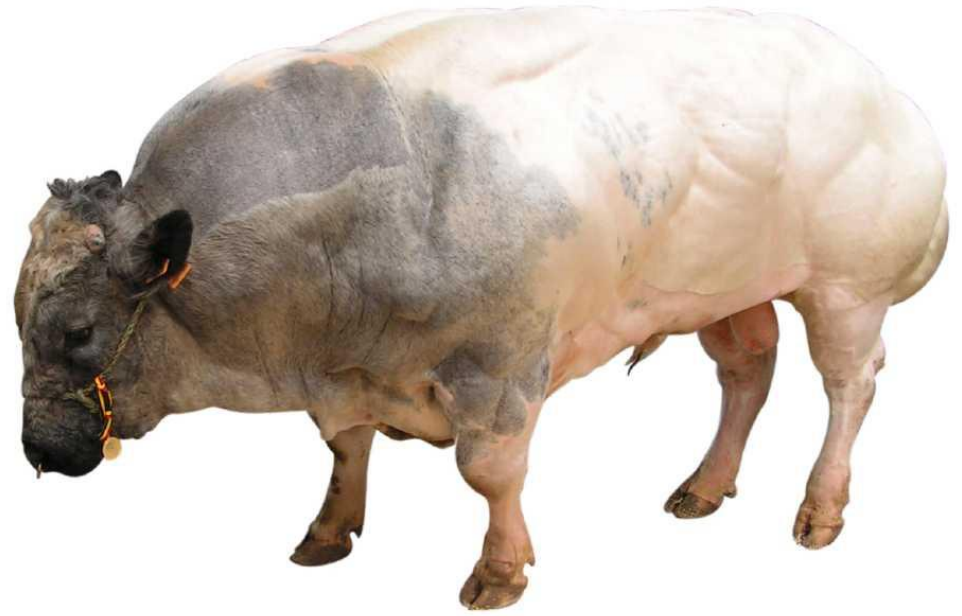
Coloración blanca con tonalidades crema.

Tiene buena rusticidad. Algunos problemas de parto debidos a la hipertrofia y a que los terneros son grandes. Madre regular.

Producción cárnica (peso canal): 428 kg terneros engorde (18 meses) y 400 kg vacas de deshecho.

- Info: www.charolaise.fr

Blanc Bleu Belge (BBB)



Origen: Bélgica y norte de Francia.

Raza cárnica. Excepcional hipertrofia muscular posterior. Excelente conformación cárnica.

Color de la capa blanco con manchas grises o azules.

La mayor parte de los partos son por cesárea.

Producción cárnica: 78,59% de rendimiento a la canal.

Es frecuente su cruce con razas lecheras para el posterior engorde intensivo de los terneros obtenidos.

- Info: www.hbbbb.org

Otras razas francesas importantes: rústicas



AUBRAC



SALERS



Comparación productiva entre las principales razas de aptitud cárnica francesas

Parámetro/raza	Charolaise	Limousine	Blonde d'Aquitaine	Aubrac	Salers
Vacas controladas	376.240	243.548	158.480	58.339	52.249
Explotaciones	8.129	5.531	4.865	1.197	1.337
Facilidad de parto (%/total)	91	98	93	97	99
Sin ayuda (%/total)	66	93	76	87	96
Parto dobles (%/total)	4,7	1,4	2,4	2,2	2,5
Edad al primer parto					
32-39 meses (%/total)	82	77	68	87	79
>39 meses (%/total)	6	8	19	4	6
Vida productiva					
Más de 10 años (%/total)	4	8	8	13	13
Más de 12 años (%/total)	1	3	3	6	6
Intervalo entre partos					
<415 días (%/total)	82	82	69	86	86
<385 días (%/total)	64	66	53	70	70
Época de partos					
Diciembre-abril (%/total)	59	39	45	78	64
Enero-marzo (%/total)	36	22	26	55	45

Fuente: Institut de l'Élevage, 2011 (Francia).

Comparació productiva entre les principals races d'aptitud càrnia franceses

Paràmetre/raça	Charolaise	Limousine	Blonde d'Aquitaine	Aubrac	Salers
Pes dels vedells (mascles) (kg)					
0 dies (naixement)	47,9	42,6	47,1	39,0	38,3
120 dies	184	176	183	167	169
210 dies	309	289	305	279	275
Pes de les vedelles (femelles) (kg)					
0 dies (naixement)	45,1	40,3	44,2	36,5	36,4
120 dies	172	165	173	153	153
210 dies	274	261	277	240	239

Fuente: Institut de l'Élevage, 2011 (França).

Cuadro resumen características productivas de diferentes razas

Características principales	Frisona	Montbéliarde	Charolesa	Limusina	Blonda	BBB	Simmental
“MAMONES”							
Ganancia media diaria (kg/día) (M/H)	1,2-1,4 1,0-1,1	1,4-1,5	1,3-1,5 1,2-1,4	1,2-1,4 1,2-1,3	-	1,50	1,4-1,5 1,2-1,3
Índice de conversión (IC)	4,50	3,86	4,60	4,50	-	-	-
Rendimiento a la canal (%) (M/H)	51-53 50-51	53-54	58-60 55-57	60-62 58-60	64-66 60-62	70-72	54-55 52-53
Carne (%)	64,00	67,70	79-85	73,00	-	-	-
“PASTEROS ”							
Ganancia media diaria (kg/día) (M/F)	-	-	1,6-1,9 1,3-1,6	1,5-1,8 1,3-1,6	1,6-1,8 1,3-1,6	-	-

Fuente: Schering-Plough Animal Health (2000)

Catálogo de razas bovinas autóctonas de España (34 razas)? (Real Orden 1687/1997, BOE nº 279 de 21 de noviembre)

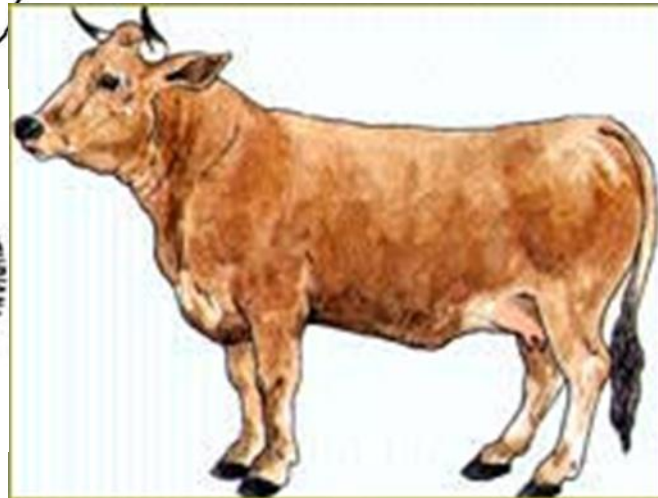
De fomento (7 razas):

- ***Asturiana de los Valles***
- ***Lidia (agrupación)***
- ***Pirenaica***
- ***Rubia Gallega***
- ***Avileña-Negra Ibérica***
- ***Morucha***
- ***Retinta***

De protección especial (27 razas):

- Albera
- Asturiana de la Montaña
- Berrenda en Colorado
- ***Bruna dels Pirineus***
- Frieiresa
- Menorquina
- Murciana-Levantina
- Palmera
- Vianesa
- Alistana-Sanabresa
- Berrenda en Negro
- Betizu
- Blanca Cacereña
- Limiana
- Monchina
- Negra Andaluza
- Serrana Negra
- Terreña
- Cachena
- Caldelana
- Canaria
- Cárdena Andaluza
- Mallorquina
- Mostrenca
- Pajuna
- Sayaguesa
- Tudanca

Asturiana de los Valles



Asturiana de los Valles

Origen: Tronco cantábrico (zona de Asturias)

Rasgos característicos (prototipo): color de la capa entre tonalidades avellana y "retinto". Cuernos blancos con la punta negra. Ojos y base de los párpados negra. Base de la cola negra.

Características métricas: - Machos: 1.000 kg PV y 147 cm de altura a la cruz.

- Hembras: 750 kg PV y 136 cm de altura a la cruz.

Extensión: Principado de Asturias (núcleo), Galicia, Cantabria, País Vasco y Castilla-León.

Importancia: aprox. 44.000 hembras reproductoras y 3.100 ganaderías inscritas en el libro genealógico. Es la raza autóctona que ha registrado una mayor expansión censal en los últimos años en España.

Aptitud productiva: originalmente leche, carne y trabajo (animal de tiro). Actualmente: carne.

Sistema productivo: de extensivo a semi-intensivo. Explotaciones familiares de entre 20-30 vacas.

Manejo y resultados: - Raza dócil, gran instinto maternal y buena producción lechera.

- Carácter "culona" (hipertrofia muscular). Afecta al 50% de las hembras y 15% de los machos.

- Edad al primer parto: 34 meses. Intervalo entre partos: 390 días. Facilidad de parto: 90%.

- Peso al nacimiento: 41-43 kg.

- Peso al destete (180 días, ternero "pastero"): 210-230 kg.

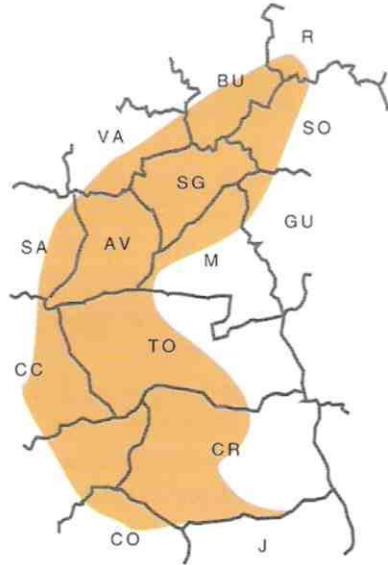
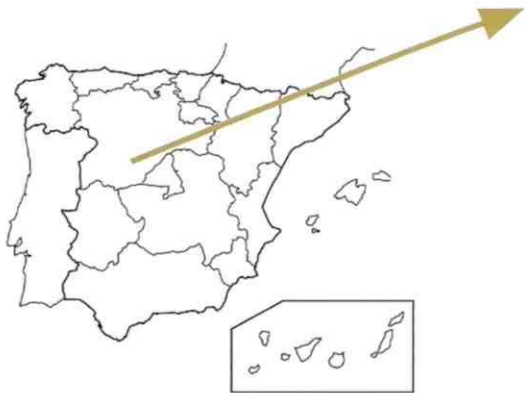
- Peso al sacrificio (añojo): 450-460 kg.

- Características del crecimiento (engorde): 1,39 kg/d de GMD y 4,5 kg pienso/kg peso IC.

- Rendimiento a la canal: 67%.

- Cruce industrial con otras razas, especialmente la Frisona.

Avileña-Negra Ibérica



Avileña-Negra Ibérica

Origen: Tronco del vacuno negro del centro Peninsular. Sierras del Sistema Central Ibérico.

Rasgos característicos (prototipo): color de la capa negro uniforme. Cuernos negros pizarra.

Características métricas: - Machos: 800-1.000 kg PV. - Hembras: 500-600 kg PV.

Extensión: Centro y suroeste de España (Ávila, Segovia, Toledo y Ciudad Real).

Importancia: aprox. 31.000 hembras reproductoras y 300 ganaderías inscritas en el libro genealógico. El censo total se estima en unas 115.000 reproductoras y un total de 155.000 cabezas.

Aptitud productiva: carne.

Sistema productivo: totalmente extensivo. Bajas cargas ganaderas de entre 0,2-0,4 UGM/ha. Explotaciones familiares de 10-20 vacas.

Manejo y resultados: - Raza dócil (en condiciones normales). Perfecta adaptación a su medio originario. Gran longevidad de las hembras (10-12 partos).

- **Objetivo:** 1 parto por vaca y año. Facilidad de parto: 100%.
- **Edad al primer parto:** 30-33 meses.
- **Peso al sacrificio (12-14 meses):** 450-460 kg.
- **Características del crecimiento:** 1,50 y 1,20 kg/d de GMD (machos y hembras) y 4,9 kg pienso/kg peso IC.
- **Rendimiento a la canal:** 55-60%.

“Bruna dels Pirineus” Pardo alpina



“Bruna dels Pirineus” Pardo alpina

Origen: importada de los Alpes suizos durante la década de los 60 (raza Pardo-Alpina). Introducida con el fin de reorganizar y mejorar la ganadería bovina de alta montaña para aprovechar mejor los recursos forrajeros disponibles.

Rasgos característicos (prototipo): color de la capa "parda" con degradaciones en los ojos, hocico, ubre, etc. Cuernos en forma de lira baja, de color blanco y encajes negros.

Características métricas: - Machos: 1.000 kg PV. - Hembras: 550-600 kg PV y 131 cm de altura a la cruz.

Extensión: Pirineo catalán y oscense. Presente también en Sierra Nevada (Granada).

Importancia: aprox. 30.000 hembras reproductoras.

Aptitud productiva: originalmente raza mixta (leche y carne). Ha perdido capacidad lechera y ha ganado en aptitud cárnica.

Sistema productivo: extensivo. Explotaciones familiares de 60 vacas. Pasto estival de alta montaña (pasto de puerto).

Manejo y resultados: - Raza dócil, gran instinto maternal y buena capacidad lechera.

- Edad al primer parto: 33 meses. Intervalo entre partos: 385 días. Facilidad de parto: 90%.

- Peso al destete (180 días, ternero "pastero"): 225 kg.

- Peso al sacrificio ("añojo"): 460 kg.

- Características del crecimiento (engorde): 1,70 kg / d de GMD y 4,2 kg pienso / kg peso IC.

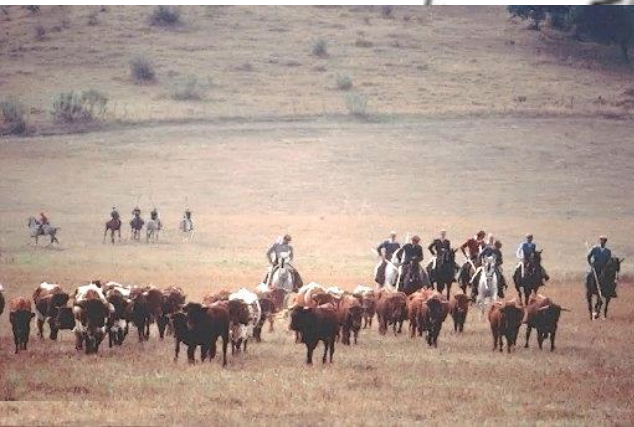
- Rendimiento a la canal: 62%.

- Cruce industrial con otras razas: Charolesa, limosina y Blanco Azul Belga (BBB).

“Bruna dels Pirineus” Pardo alpina

Peso vivo macho (kg)	1.000
Peso vivo hembra (kg)	550-600
Altura cruz macho (cm)	-
Altura cruz hembra (cm)	131
Edad primer parto (meses)	33
Fertilidad (%)	90
Facilidad de parto (%)	90
Intervalo entre partos (días)	385
Peso al nacimiento (machos y hembras) (kg)	46,50
Peso al destete 180 días (machos y hembras) (kg)	243,00
Aptitudes	Docilidad elevada, buena rusticidad (adaptada a zonas de entre 600 y 1.200 m de altitud) y buen comportamiento maternal (buena producción lechera y buenas madres)
Manejo	Explotación en régimen extensivo. Típico sistema valle-puerto, muy parecido al de la raza Pirenaica. Partos de otoño o primavera (fundamentalmente). Los terneros se destetan normalmente a los 6 meses (pasteros) y son vendidos o engordados en régimen intensivo hasta los 12 meses de vida aproximadamente
http://www.brunadelspirineus.org/	

Agrupación toros de lidia



Agrupación toros de lídia

Origen: Tronc boví Ibèric. Selecció multiracial del exemplars més agressius i feréstecs amb finalitats festives (caràcter “liabilidad”).

Trets característics (prototip): diferents colors de la capa (sobretot negre). Banyes en forma de “gancho corto”. Morfologia estilitzada. Desenvolupament muscular locomotor.

És cerca una constitució atlètica (desenvolupament muscular locomotor) i el complex pisco-temperamental “acometida”.

Característiques mètriques:

- Mascles: 500 kg PV.
- Femelles: 300 kg PV.

Extensió: gran repartiment territorial, tot i que concentrada sobretot al centre-sud de la Península Ibèrica.

Importància: aprox. 180.000 reproductores inscrites en el llibre genealògic, repartides en 1.100 explotacions.

Aptitud productiva: lídia.

Sistema productiu: extensiu integral. Explotacions (latifundis) d'entre 100 i 250 vaques de mitjana.

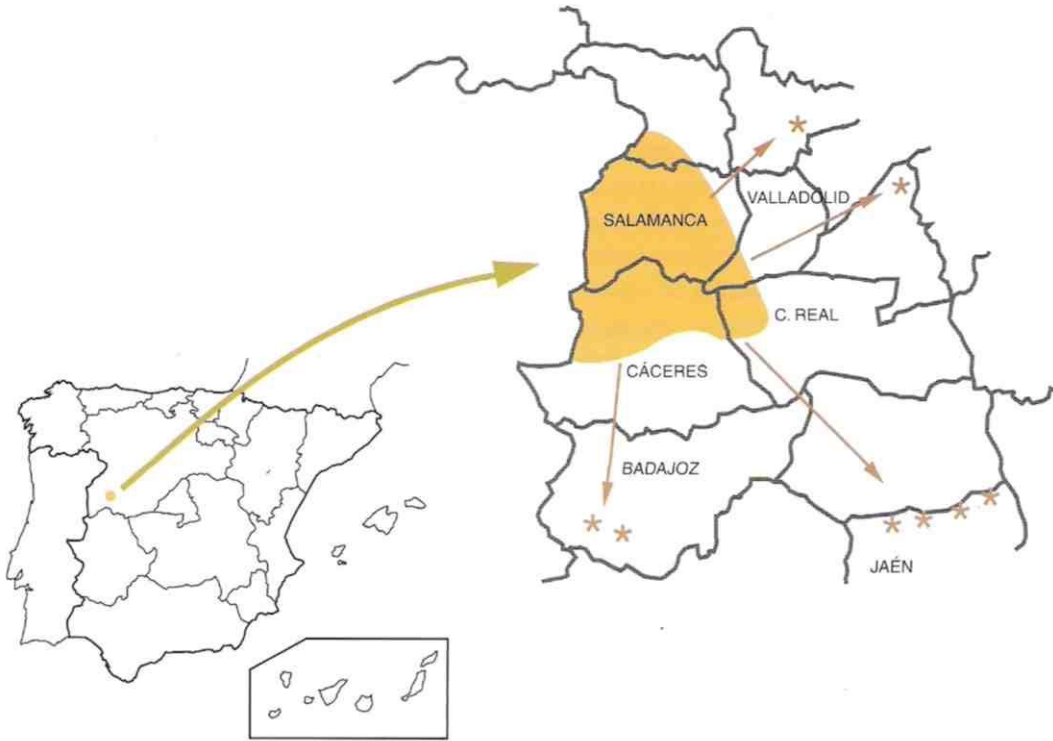
Maneig i resultats:

- Que siguin animals agressius no implica que el maneig no sigui acurat.
- Bona habilitat maternal i longevitat de les mares.
- Edat al primer part: 32-34 mesos. Interval entre parts: 12-20 mesos. Facilitat de part.
- Pes al naixement: 12-17 kg.
- Pes al deslletament (6-7 mesos): 70-120 kg.

➤ Pràctiques de maneig particulars: “tentadero” (escollir els exemplars), “señalada” (marcatge amb el senyal de la propietat), “herrado”, “ahijado” (reunió de mares i cries després del marcatge), “nominación” (donar el nom a l'exemplar). Finalment també destacar el “cabestraje” (mascles castrats per a conduir el ramat de lídia).

<http://www.toroslidia.com/>

Morucha



Morucha

Origen: Tronco ibérico (Campo "Charro")

Rasgos característicos (prototipo): color de la capa negra y cárdena. Cuernos con forma de gancho.

Características métricas: - Machos: 700 kg PV y 142 cm de altura a la cruz. - Hembras: 400 kg PV y 137 cm de altura a la cruz.

Extensión: censo muy concentrado en Salamanca. Presencia importante también en Cáceres y Ciudad Real.

Importancia: aprox. 200.000 cabezas de ganado en total.

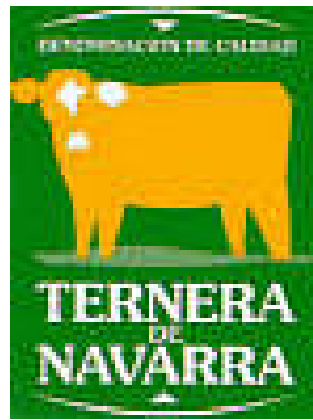
Aptitud productiva: originalmente animal de trabajo, posteriormente deriva hacia carne y lidia, para finalmente carne.

Sistema productivo: extensivo integral (sistema dehesa).

Manejo y resultados: - Gran fertilidad (92%). Un parto por vaca y año.

- "Nidación" o "acarbado" (las vacas esconden los terneros después del parto).
- Peso al nacimiento: 35 kg.
- Peso al destete (180 días, ternero "pastero"): 225 kg.
- Peso al sacrificio ("añojo"): 450-460 kg.
- Características del crecimiento (engorde): 1,20 kg / d de GMD y 4,8 kg pienso / kg peso IC.
- Rendimiento a la canal: 58%.
- Productos típicos: "ternero pastenco" (5-7 meses), "añojo extensivo" (18-20 meses) y "añojo semiextensivo" (14-16 meses).
- Cruce con otras razas aprovechando el excelente carácter maternal de las madres.

Pirenaica



Pirenaica

Origen: Tronco vacuno rubio (Pirineos).

Rasgos característicos (prototipo): color de la capa amarillo. Mucosas de color carne. Ojos de perdiz (rodeados por una aureola clara). Cuernos con forma de lira con puntas amarillentas.

Características métricas: - Machos: 800-1.000 kg PV. - Hembras: 600-700 kg PV.

Extensión: censo muy concentrado en Navarra (70%). País Vasco (18%). Aragón (6%). Cataluña (6%).

Importancia: aprox. 31.000 hembras reproductoras y 850 explotaciones inscritas en el libro genealógico.

Aptitud productiva: originalmente leche, carne y trabajo (animal de tiro). Actualmente: carne.

Sistema productivo: extensivo (montaña, pastos comunales y engorde intensivo). Explotaciones familiares de entre 20-30 vacas.

Manejo y resultados: - Raza dócil, gran instinto maternal y buena producción lechera. Muy buena facilidad de parto.

- Edad al primer parto: 30-36 meses. Intervalo entre partos: 365 días. Alta longevidad: 15-20 años.

- Peso al nacimiento: 40-43 kg.

- Peso al destete (180 días, ternero "pastero"): 250-300 kg.

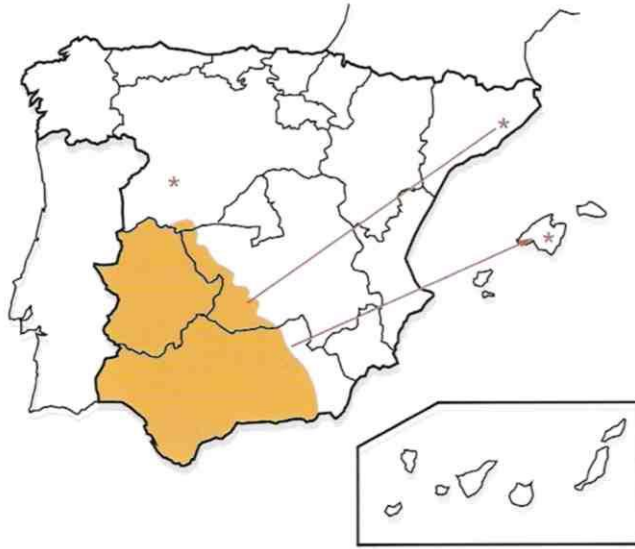
- Peso al sacrificio ("añojo"): 450-460 kg.

- Características del crecimiento (engorde): 1,70 kg/d de GMD y 4,1 kg pienso/kg peso IC.

- Rendimiento a la canal: 62%.

- Producto típico: "añojo" de 12-14 meses.

Retinta



Retinta

Origen: Tronco vacuno rojo convexo. Sur y suroeste de la Península Ibérica.

Rasgos característicos (prototipo): color de la capa rojo oscuro o "retinta". Mucosas de color rosado. Ojos de perdiz (rodeados por una aureola más clara). Cuernos con forma de "gancho alto o bajo" de color blanco-amarillo y puntas más oscuras.

Características métricas: - Machos: 850-1000 kg PV y 144 cm de altura a la cruz. - Hembras: 550-600 kg PV y 139 cm de altura a la cruz.

Extensión: censo concentrado en Extremadura y Andalucía.

Importancia: aprox. 170.000 hembras reproductoras, de las que un 10% inscritas en el libro genealógico.

Aptitud productiva: carne.

Sistema productivo: extensivo (sistema dehesa).

Manejo y resultados: - Gran rusticidad y carácter maternal.

- Edad al primer parto: 38 meses. Intervalo entre partos: 15 meses. Facilidad de parto.

- Peso al nacimiento: 38 kg.

- Peso al destete (180 días, ternero "pastero"): 200-210 kg.

- Peso al sacrificio ("añojo"): 475 kg.

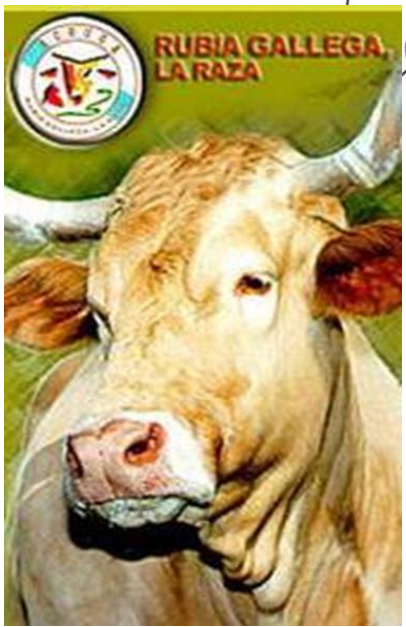
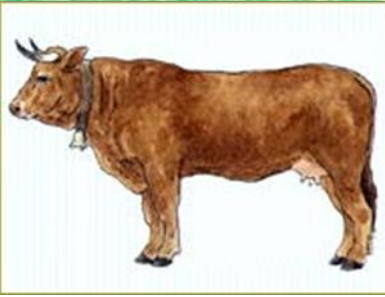
- Características del crecimiento (engorde): 1,45 kg/d de GMD y 6,2 kg pienso/kg peso IC.

- Rendimiento a la canal: 55%.

- Producto típico: "añojo de 12-14 meses.

- Es muy frecuente el cruce de las madres con machos de razas Charolessa o limosina.

Rubia gallega



Rubia gallega

Origen: animales originariamente procedentes de Francia (cultura celta). Galicia.

Rasgos característicos (prototipo): color de la capa rubio. Mucosas de color rosado. Cuernos de tonalidad también rosada.

Características métricas: - Machos: 1.285 kg PV y 148 cm de altura a la cruz. - Hembras: 595 kg PV y 137 cm de altura a la cruz.

Extensión: Galicia.

Importancia: aprox. 205.000 hembras reproductoras, de las que un 10% inscritas en el libro genealógico. Es el censo autóctono más importante en España.

Aptitud productiva: carne.

Sistema productivo: extensivo o semiextensivo.

Manejo y resultados: - Gran rusticidad y facilidad de manejo. Aptitud maternal y lechera. Gran longevidad (20 años).

- Edad al primer parto: 27 meses. Intervalo entre partos: 420 días. Facilidad de parto: 98%.

- Características del crecimiento (engorde): 1,40 kg/d de GMD y 4,6 kg pienso/kg peso IC.

- Canales con elevado rendimiento en piezas comerciales de categoría extra o primera.

- Composición muy apreciada de la canal: 78% carne, 12% hueso y 10% grasa.

- Carne muy apreciada por su color rosado, ternura, aroma y sabor.

Cuadro resumen características productivas razas autóctonas españolas

Características principales	Asturiana (ASEAVA)	Rubia Gallega (ACRUGA)	Retinta	Avileña	Morucha	Pirenaica (CONASPI)
Peso vivo macho (kg)	1.000	1.285	850-1.000	800-1.000	850-900	800-1.000
Peso vivo hembra (kg)	600	595	550-600	500-600	500-530	600-700
Altura cruz macho (cm)	147	148	144	-	400	-
Altura cruz hembra (cm)	136	137	139	-	137	-
Edad primer parto (meses)	32	27	38	30-33	-	30-36
Fertilidad (%)	91	92	85-90	87-90	95	90
Facilidad de parto (%)	92	98	99	100	99	99
Intervalo entre partos (días)	390	418	450	405	385	390
Peso al nacimiento macho (kg)	41,40	42,00	39,60	38,00	35,70	43,60
Peso al nacimiento hembra (kg)	38,90	-	36,60	-	32,70	40,80
Peso al destete macho 180 días (kg)	232,72	-	202,90	-	233,00	297,40
Peso al destete hembra 180 días (kg)	211,01	-	186,30	-	-	253,50
Carácter "culón" (% machos)	15%	? %	-	-	-	-

Fuente: diversas (páginas web de las asociaciones).

Cuadro resumen características productivas razas autóctonas españolas

Características principales	Asturiana	Rubia Gallega	Retinta	Avileña	Morucha	Pirenaica	Bruna
Tipo animal inicial	Pastero	Pastero	Pastero	Pastero	Pastero	Pastero	Pastero
Edad inicial animal (meses)	6-7	6-7	6-7	6-7	6-7	6-7	6-7
Ganancia media diaria (kg/día)	1,39	1,57	1,47	1,36	1,22	1,70	1,70
Índice de conversión	4,50	4,30	5,00	4,90	4,80	4,10	4,20
Rendimiento a la canal (%)	64,10	60,70	55,50	57,80	57,60	61,70	59,70
Clasificación de la canal (SEUROP)	U 2	R+ 2+	R 3	R 3-	R- 3-	U- 2	R+ 2+
Carne (%)	76,90	73,00	66,80	71,00	69,50	75,10	71,80
Carne extra (%)	2,10	2,00	1,80	2,10	2,00	2,10	2,00
Carne 1era (%)	45,60	43,90	39,30	42,00	41,00	44,50	42,90
Carne 2ª (%)	6,90	6,80	6,20	6,30	6,30	7,00	6,60
Carne 3era (%)	22,30	20,30	19,50	20,60	20,00	21,60	20,30
Grasa (%)	7,10	8,80	13,40	10,50	10,90	8,40	9,00
Hueso (%)	16,00	18,10	19,80	18,40	19,60	16,40	19,10
Relación carne/hueso	4,80	4,10	3,40	3,90	3,60	4,60	3,80

Fuente: Albertí et al. (1999)

Bibliografía específica recomendada

Sánchez Belda, A. 2002. Razas ganaderas españolas bovinas. Edicions MAPA i FEAGAS.

Miquel, P.; Francesch, A.; Jordana, J.; Such, X. 2006. Catalans de pèl i ploma. Races autòctones domèstiques de Catalunya. Ed. Lynx Edicions