

TAULA SECTORIAL AGRÀRIA DE LA LLET

CONJUNTURA DEL SECTOR BOVÍ LLETER A CATALUNYA

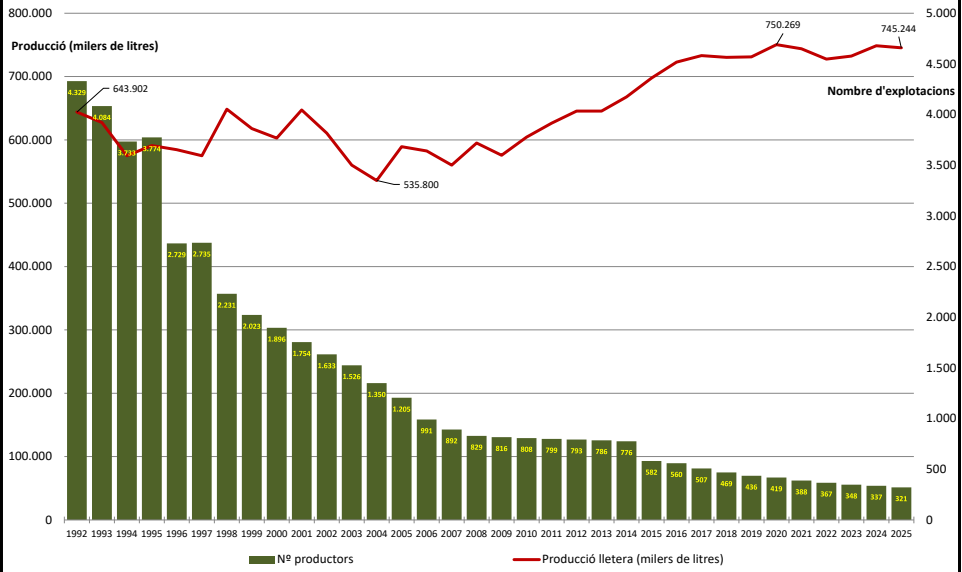
Jordi Maynegre Santaulària
1 de juliol de 2026

Índex de la presentació

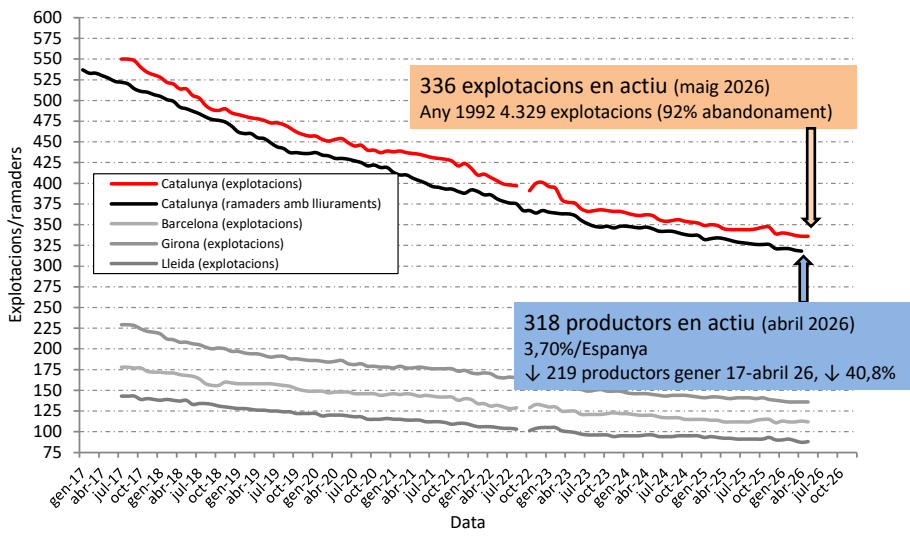


1. BOVÍ DE LLET: ON SOM? D'ON VENIM?
2. ESTRUCTURA I PRODUCCIÓ
3. QUALITAT DE LA LLET
4. PREU DE LA LLET
5. PREUS DE LES *COMMODITIES*
6. PREUS ALIMENTACIÓ
7. COSTOS DE PRODUCCIÓ
8. CONSUM A LES LLARS
9. SEGUIMENT DE PREUS ALS SUPERMERCATS
10. COMERÇ EXTERIOR
11. CONCLUSIONS/REFLEXIONS
12. MÉS INFORMACIÓ

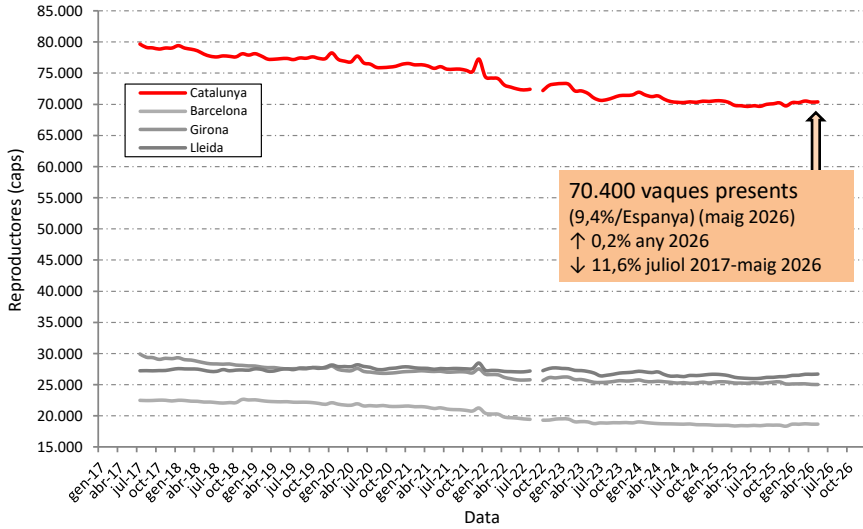
1. Boví de llet: On som? D'on venim?



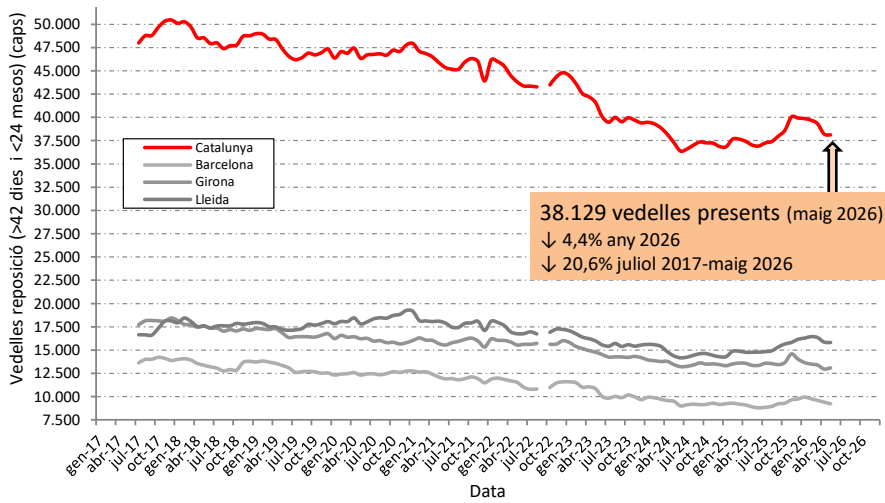
1. Boví de llet: On som? D'on venim?



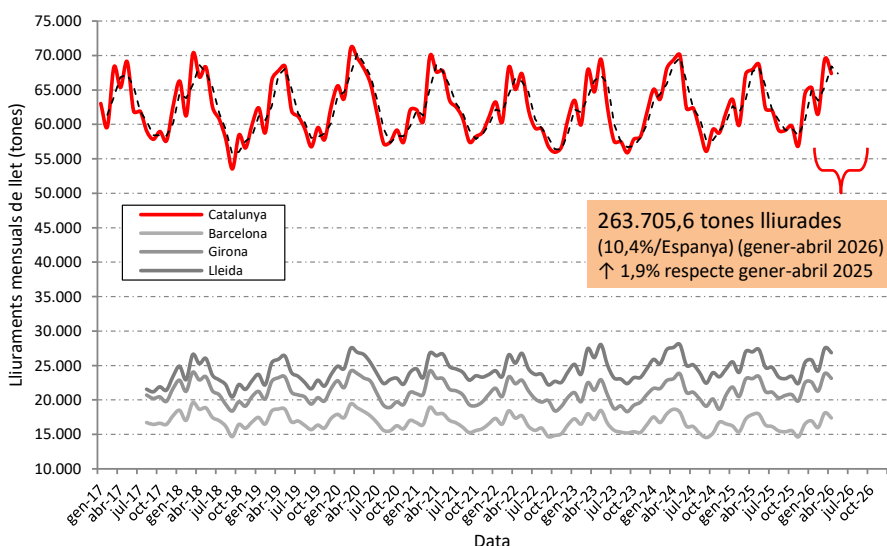
1. Boví de llet: On som? D'on venim?



1. Boví de llet: On som? D'on venim?



1. Boví de llet: On som? D'on venim?

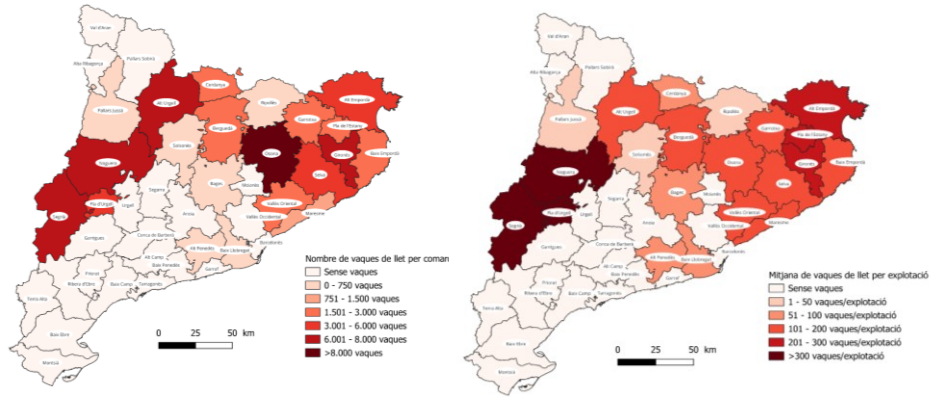


2. Boví de llet: Estructura i producció (abril 2026)



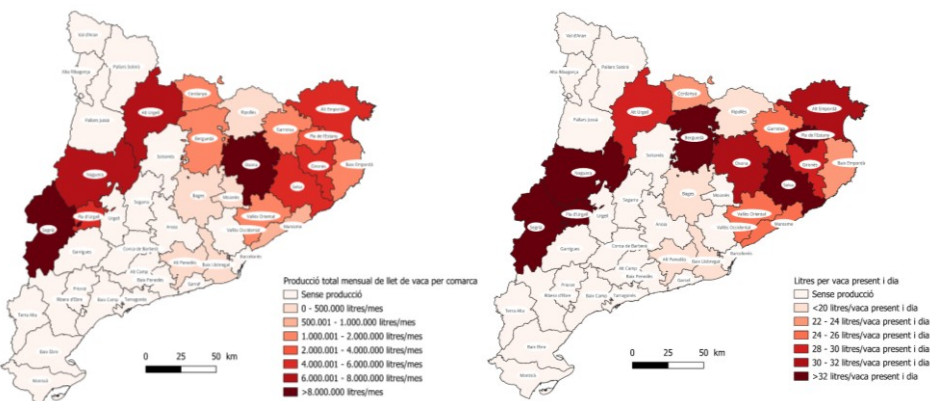
- **221 vaques presents** (255%/Espanya, 87 vaques presents)
- **205.713 litres lliurats/mes** (281%/Espanya, 73.100 litres/mes)
- **6.857 litres lliurats/dia** (281%/Espanya, 2.437 litres/dia)
- **31,0 litres/vaca present i dia** (+10,3%/Espanya, 28,1 litres/vaca present i dia)
- Continuem amb una estructura molt **POLARITZADA I LOCALITZADA**:
 - **11,0% productors** produeixen el **54,0% llet** (35 productors)
 - 54,4% productors tan sols produeixen el 12,5% llet (173 productors)
 - **46,1% explotacions <100 vaques presents** (155 explotacions)
 - Plana de Lleida (Segrià, Pla d'Urgell i Noguera): 9,4% productors (30) i 29,4% producció
 - Plana de Vic (Osona): 20,4% productors (65) i 19,1% producció
 - Pirineu (Alt Urgell i Cerdanya): 20,4% productors (65) i 11,6% producció
 - Comarques gironines (Alt Empordà, Baix Empordà, Garrotxa, Gironès, Pla Estany i Selva): 36,5% productors (116) i 33,2% producció
 - En conjunt: **86,8% productors** i **93,2% producció**

2. Boví de llet: Estructura i producció (abril 2026)



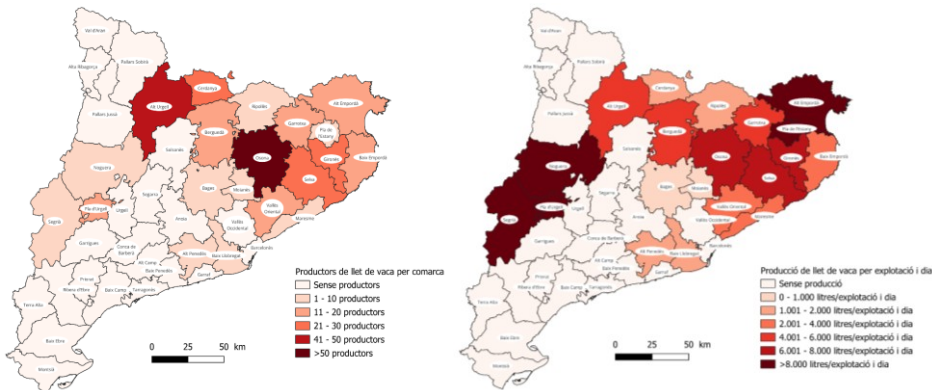
9

2. Boví de llet: Estructura i producció (abril 2026)



10

2. Boví de llet: Estructura i producció (abril 2026)

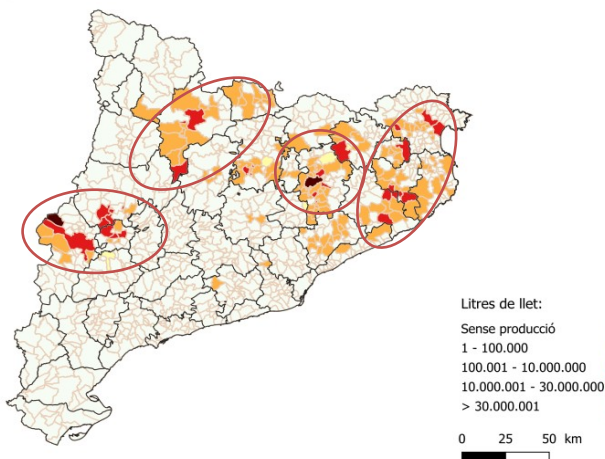


11

2. Boví de llet: Estructura i producció (any 2025)



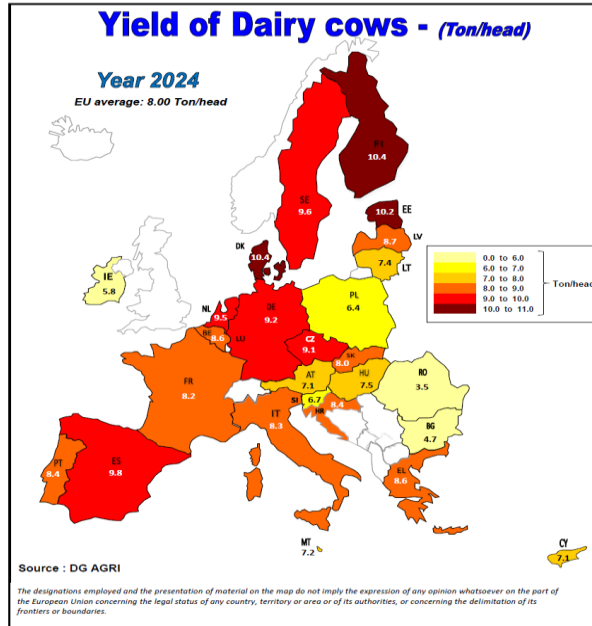
LITRES DE LLET DE VACA PRODUITS ALS
MUNICIPIS DE CATALUNYA. ANY 2025



Font: Les dades publicades corresponen a les declaracions mensuals obligatòries realitzades pels primers compradors d'acord amb les disposicions del RD 319/2015 i del RD 99/2019.

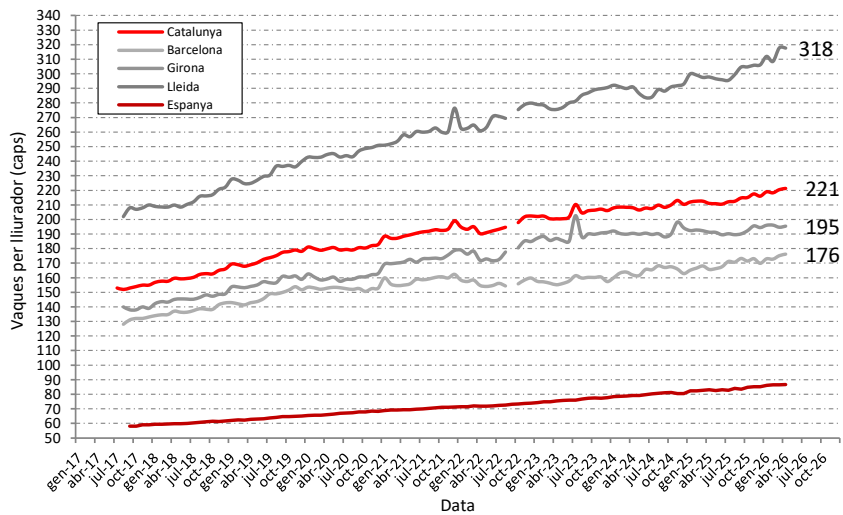
12

2. Boví de llet: Producció mitjana per vaca UE (any 2024)



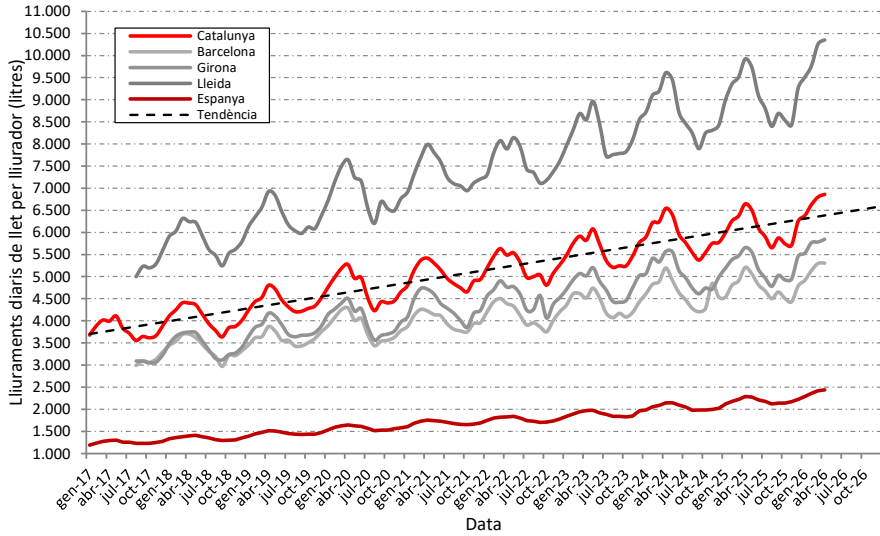
13

2. Boví de llet: Estructura i producció (juliol 2017-abril 2026)

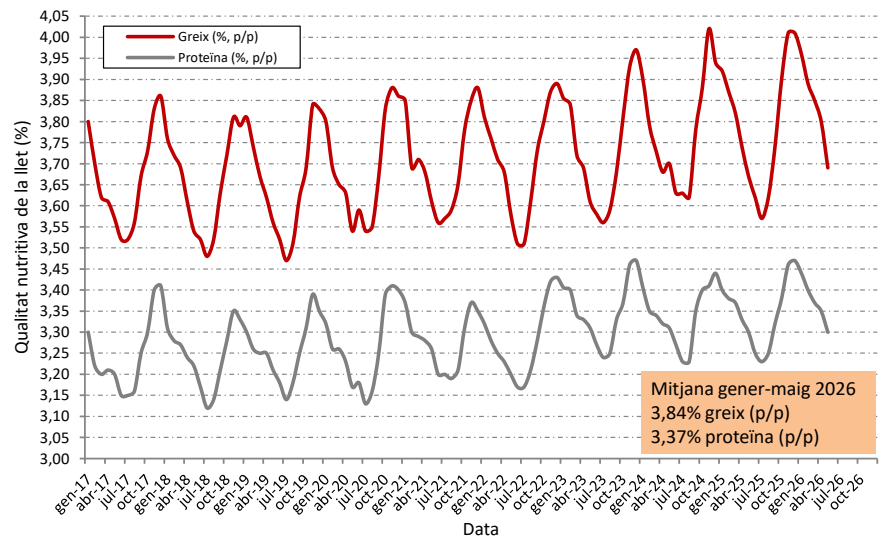


14

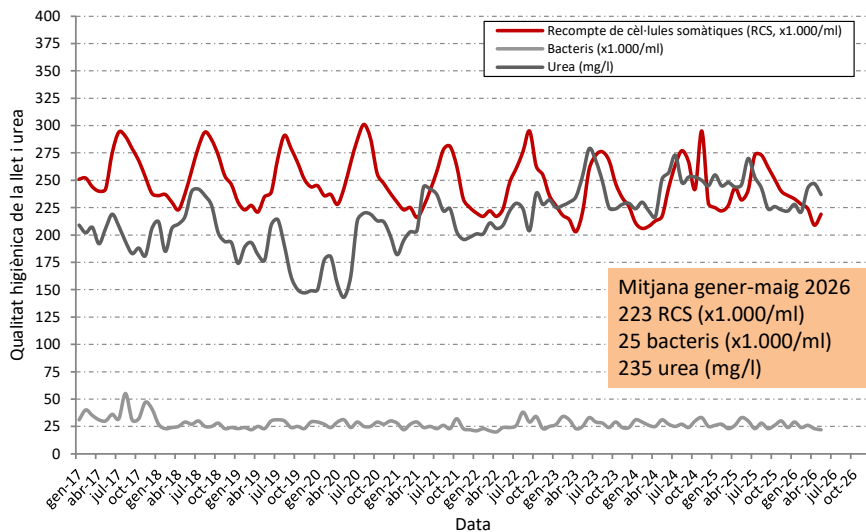
2. Boví de llet: Estructura i producció (gener 2017-abril 2026)



3. Boví de llet: Qualitat llet (gener 2017-maig 2026)



3. Boví de llet: Qualitat llet (gener 2017-maig 2026)



4. Boví de llet: Preu de la llet (contracte, mitjana gener-abril 2026)

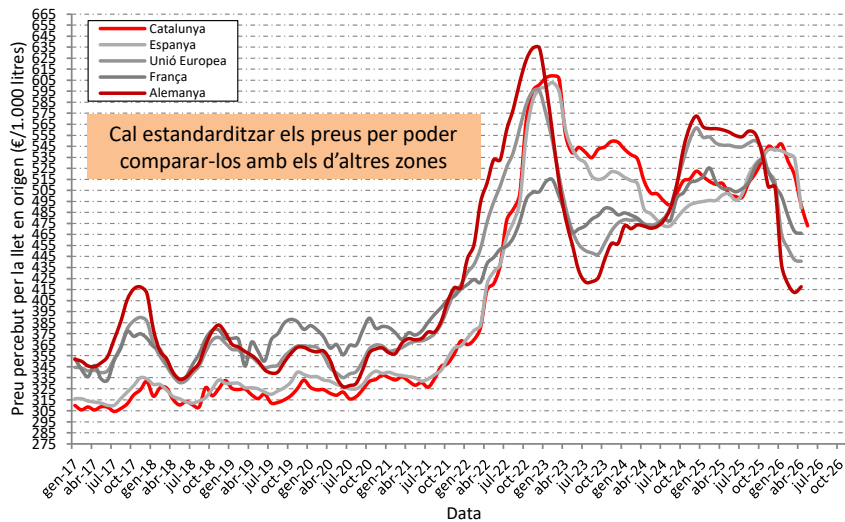


- Mitjana preus percebuts sense estandarditzar (AICA, MMO i LTO):
 - Catalunya: **525,25** €/1.000 litres (522,52 €/1.000 litres mostra OL, -0,57%/preu AICA)
 - Espanya: 525,50 €/1.000 litres (+0,04%/CAT)
 - Galícia: 509,75 €/1.000 litres (-2,95%/CAT)
 - Unió Europea: 450,03 €/1.000 litres (-14,32%/CAT)
 - França: 478,63 €/1.000 litres (-8,87%/CAT)
 - EUA: 370,13 €/1.000 litres (-29,53%/CAT)
 - Nova Zelanda: 379,94 €/1.000 litres (-27,66%/CAT)
- Mitjana de preus percebuts estandarditzats (base 3,7% greix i 3,1% proteïna) (AICA i LTO):
 - Catalunya: **497,07** €/1.000 litres (498,37 €/1.000 litres mostra OL)
 - Espanya: 496,05 €/1.000 litres (-0,20%/CAT)
 - Galícia: 477,63 €/1.000 litres (-3,91%/CAT)
 - França: 438,76 €/1.000 litres (-11,73%/CAT)
 - EUA: 360,66 €/1.000 litres (-27,44%/CAT)
 - Nova Zelanda: 348,25 €/1.000 litres (-29,93%/CAT)

4. Boví de llet: Preu de la llet (contracte, mitjana fins abril -maig- 2026)



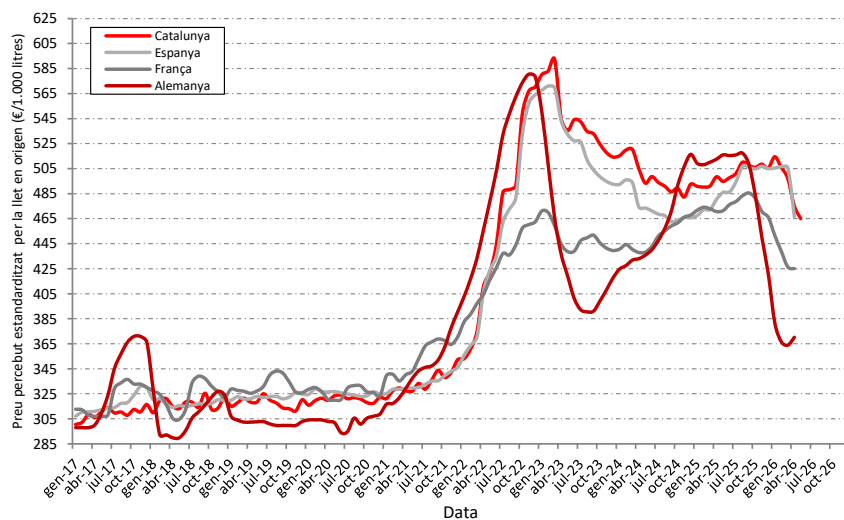
➤ Evolució dels preus percebuts sense estandarditzar, expressats en €/1.000 litres:



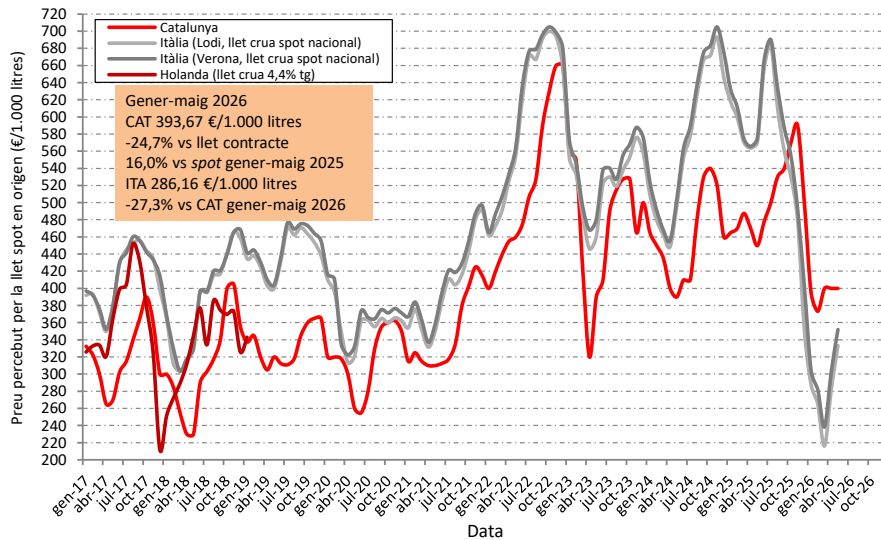
4. Boví de llet: Preu de la llet (contracte, mitjana fins abril -maig- 2026)



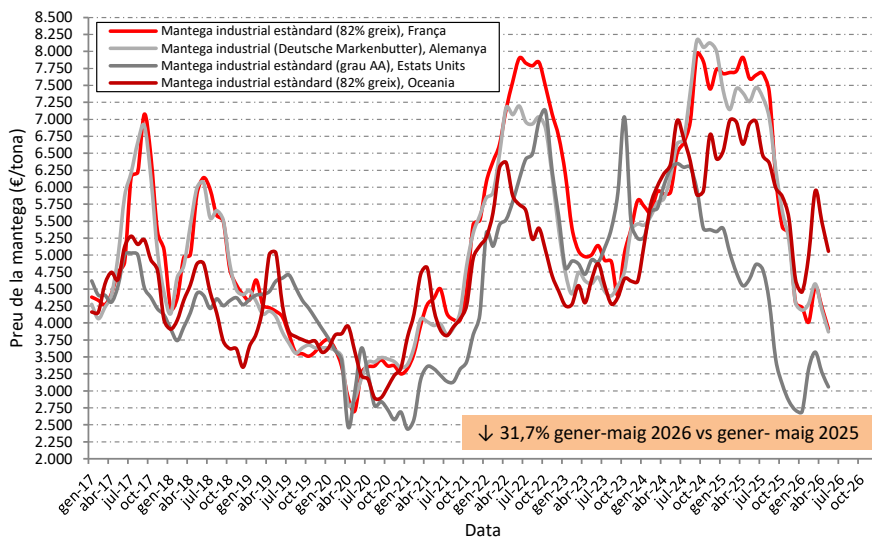
➤ Evolució preus percebuts estandarditzats (base 3,7% greix i 3,1% proteïna), expressats en €/1.000 litres:



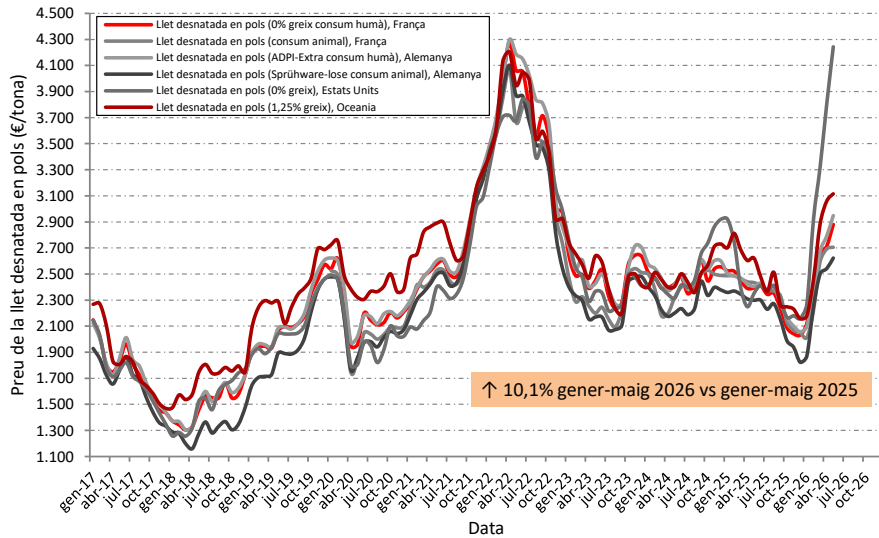
4. Boví de llet: Preu de la llet (spot, mitjana fins maig 2026)



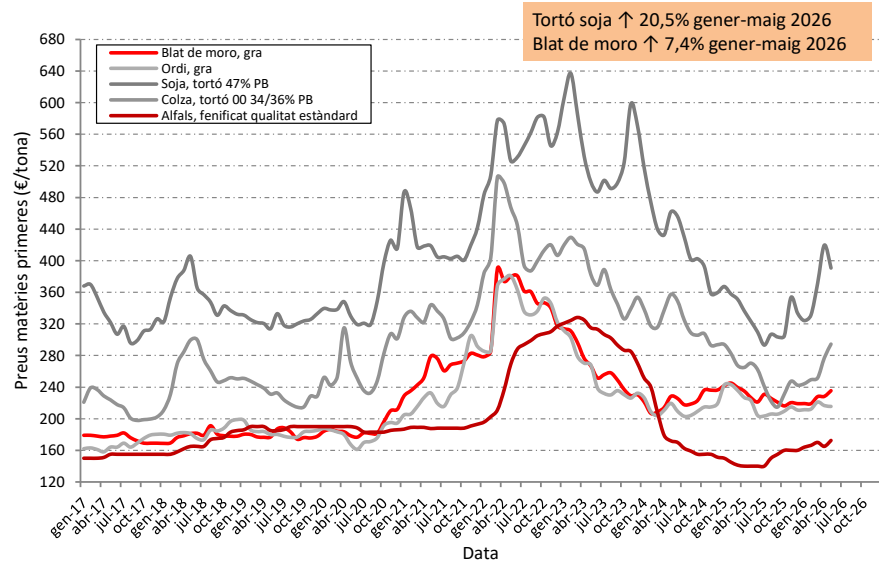
5. Boví de llet: Preus de les commodities (I)



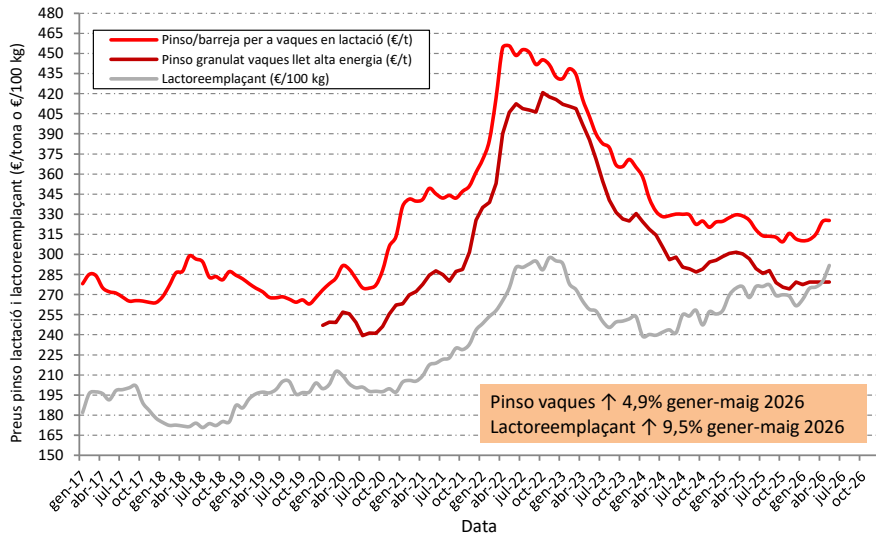
5. Boví de llet: Preus de les commodities (II)



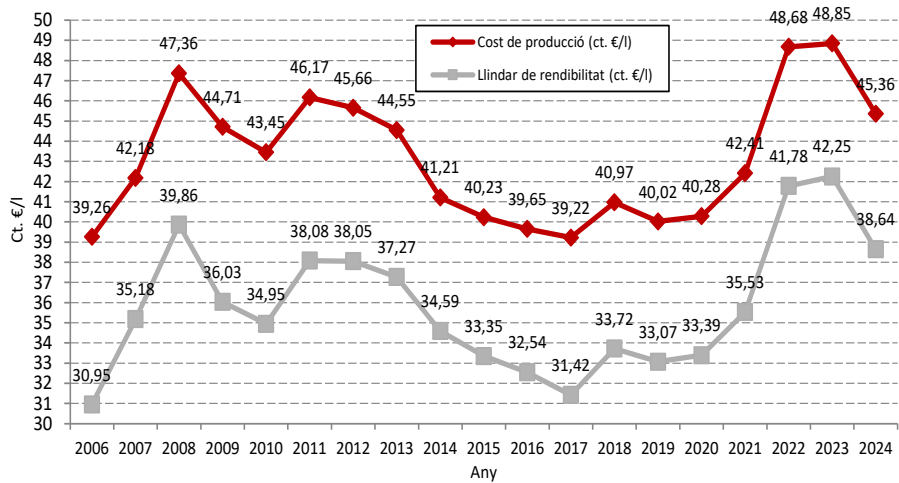
6. Boví de llet: Preus matèries primeres alimentació



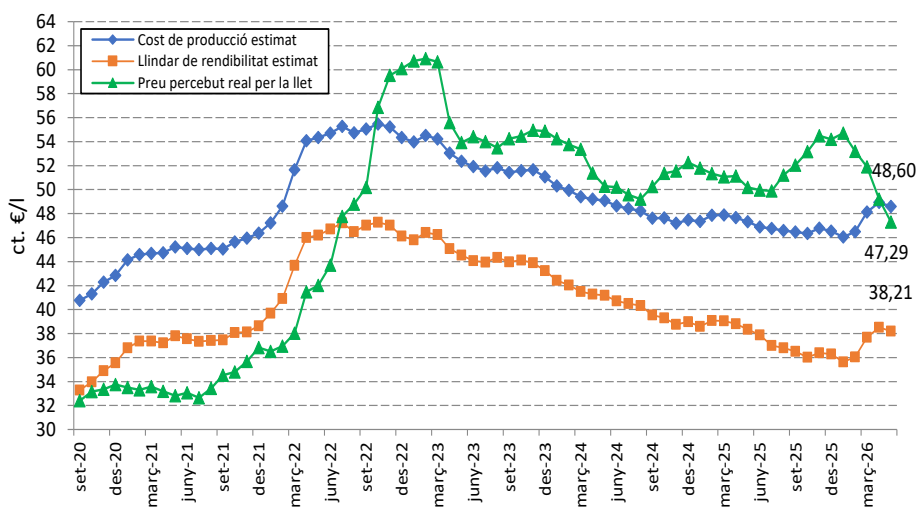
6. Boví de llet: Preus productes compostos alimentació



7. Boví de llet: Costos de producció (històric OL fins 2024)



7. Boví de llet: Costos de producció (estimació setembre 2020-maig 2026)



8. Boví de llet: Consum de llet i derivats a les llars



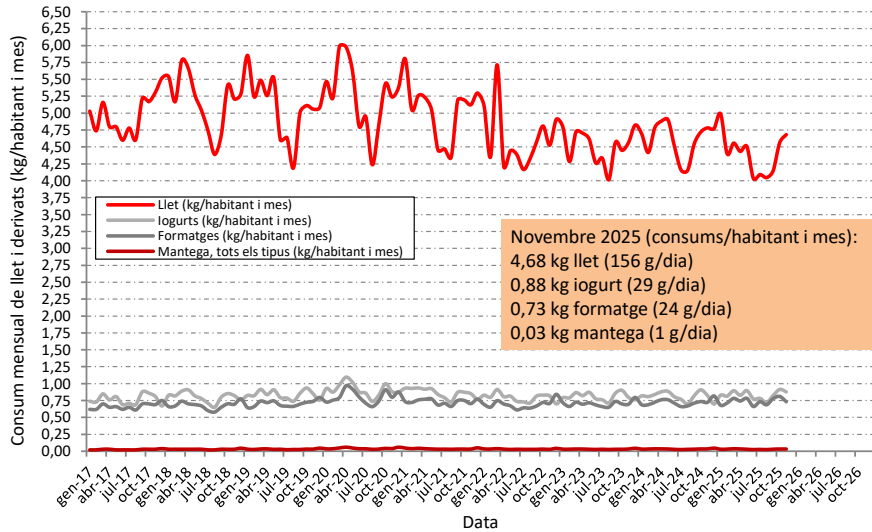
Període anys 2006 a 2024:

- Llet líquida: ▼ 35,3% (de 74,83 a 55,29 kg/habitant i any)
- logurts: ▼ 6,7% (de 10,42 a 9,76 kg/habitant i any)
- Formatges: ▲ 20,5% (de 6,89 a 8,67 kg/habitant i any)
- Mantega: ▲ 34,6% (de 0,26 a 0,40 kg/habitant i any)

Despesa mitjana (/habitant i any):

Producte	2006 (€)	2024 (€)	Variació (%)	2006 (%)	2024 (%)
Llet líquida	48,89	53,95	+10,35	40,5	31,7
logurts	20,82	25,28	+21,42	17,2	14,9
Formatges	49,53	86,69	+75,03	41,0	50,9
Mantega	1,58	4,29	+271,52	1,3	2,5
Total	120,82	170,21	+40,88	100,0	100,0

8. Boví de llet: Consum de llet i derivats a les llars



8. Boví de llet: Consum de llet i derivats a les llars



Aproximació balanç consum a les llars vs producció (Catalunya, 2006):

Paràmetre	Llet líquida	Iogurts	Formatges	Mantega
Consum (kg/habitant) (MAPA)	78,83	10,42	6,89	0,26
Equivalent llet (kg) (MAPA)	0,69	0,81	5,33	12,15
Llet vaca (kg)	54,4	8,4	36,7	3,2
Llet vaca (litres)	52,8	8,2	35,7	3,1
Llet vaca total (litres)	99,7			
Habitants (IDESCAT)	6.994.937			
Volum total consumit (litres)	697.562.282			
Producció llet (litres) (DARPA)	582.538.000			
Abastiment (%)	83,5			

8. Boví de llet: Consum de llet i derivats a les llars



Aproximació balanç consum a les llars vs producció (Catalunya, 2024):

Paràmetre	Llet líquida	logurts	Formatges	Mantega
Consum (kg/habitant) (MAPA)	55,29	9,76	8,67	0,40
Equivalent llet (kg) (MAPA)	0,69	0,81	5,33	12,15
Llet vaca (kg)	38,2	7,9	46,2	4,9
Llet vaca (litres)	37,0	7,7	44,9	4,7
Llet vaca total (litres)	94,3			
Habitants (IDESCAT)	8.067.454			
Volum total consumit (litres)	760.743.681			
Producció llet (litres) (DARPA)	739.828.327			
Abastiment (%)	97,3			

9. Boví de llet: Seguiment de preus als supermercats



- Seguiment setmanal
- Compra en línia (internet)
- Dades mitjanes
- Primeres marques de llet fresca: Letona i Puleva
- Primeres marques de llet UHT: Asturiana, ATO Natura, Llet Nostra i Pascual
- MDD dels següents supermercats:

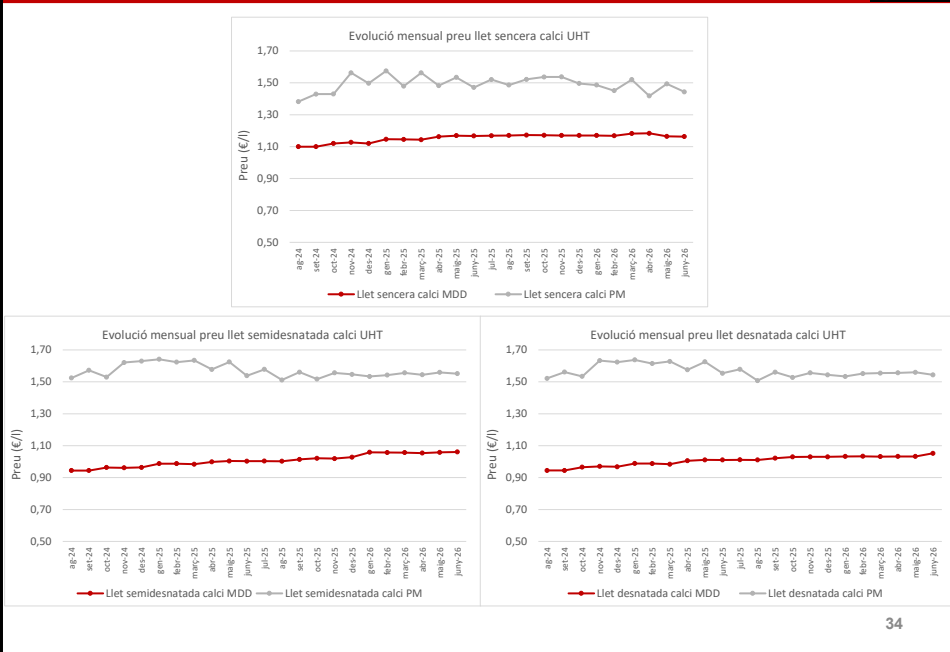
Supermercats:
1 Mercadona (14,5% metratge any 2023)
2 Condis (9,4% metratge any 2023)
3 Bon Preu – Esclat (8,8% metratge any 2023)
4 Caprabo-Eroski (8,2% metratge any 2023)
5 Carrefour (7,1% metratge any 2023)
6 Consum
7 Bonàrea
8 Dia
9 Alcampo
10 Sorli Discau
11 Ametller Origen

9. Boví de llet: Seguiment de preus als supermercats



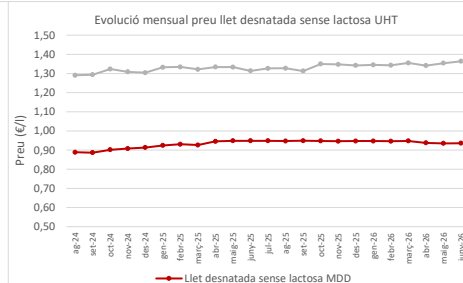
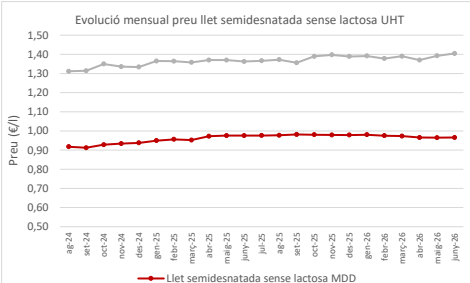
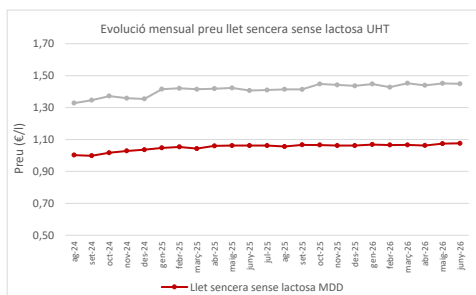
33

9. Boví de llet: Seguiment de preus als supermercats



34

9. Boví de llet: Seguiment de preus als supermercats



35

10. Boví de llet: Comerç exterior



- Balança comercial TOTALMENT deficitària
- Any 2025:
 - Per cada 1 tona exportada / 1,8 tones importades.
 - Per cada 1 € cobrat exportant / 3,0 € pagats important.
- Any 2026 (fins a març):
 - Per cada 1 tona exportada / 1,6 tones importades.
 - Per cada 1 € cobrat exportant / 2,5 € pagats important.
 - De tot el que s'importa, en valor econòmic, el 71,8% és formatge.
 - El 73,7% del total de les importacions, en volum, provenen de França, Països Baixos, Alemanya i Itàlia (en aquest ordre)
 - El 87,6% del total de les importacions, en valor econòmic, provenen de 6 països de la UE (Itàlia, Països Baixos, Alemanya, França, Bèlgica i Portugal).
 - El 87,2% del total de les importacions de formatges, en valor econòmic, provenen de 5 països de la UE (Itàlia, Països Baixos, Alemanya, França i Bèlgica).

11. Conclusions/reflexions (boví de llet)



➤ Segons com evolucioni la conjuntura actual, s'accentuarà en major o menor mesura la davallada del nombre d'explotacions.

Els principals motius podrien ser:

- Manca de relleu generacional vs edat dels titulars. Inversió o reinversió necessària. Dificultats desconexió feina.
- Que el preu percebut mitjà per la venda de llet estigui per sota del llindar de rendibilitat mitjà.
- Desunió del sector productor (estructura molt polaritzada, complicada l'entesa).
- Incapacitat per acordar i definir una política sectorial a llarg termini.
- Sector transformador tradicionalment basat en un model productiu amb poc valor afegit i cada vegada més condicionat per la marca blanca.
- Lluita de preus entre grans superfícies comercials d'alimentació per atraure els consumidors. Tot i que en els darrers 2 anys en el mercat hi ha hagut força estabilitat.
- Consumidor poc sensible (desconexió amb el sector) i desinformat. Majoritàriament, compra de llet, i sobretot dels derivats lactis, sense tenir en compte l'origen de la llet.
- Balança comercial desfavorable (pes important de les importacions, formatges).

12. Més informació...



gencat
Departament d'Agricultura, Ramaderia, Pesca i Alimentació
Observatori agroalimentari, rural i ambiental

Inici Presentació Recursos Àmbits temàtics Actualitat

Observatori agroalimentari, rural i ambiental > Recursos > Estadístiques > Ramaderia > Sectors ramaders > Boví de llet

Boví de llet

Nombre d'efectius de boví
Censos de bestiar

Produccions de llet
Estadístiques ramaderes

Tots els informes
Informes ordenats per anys

Informes anys anteriors
Sèrie històrica

Sacrifici d'escorxadors

<https://agricultura.gencat.cat/ca/departament/observatori-agroambiental/recursos/estadistiques/ramaderia/sectors-ramaders/bovi-llet/>



**Generalitat
de Catalunya**

El Govern de
Tothom!!!

Moltes gràcies!
agricultura.gencat.cat